



Tempête d'écume à la Point du But - 1er janvier 2018



Patinoire éphémère - 5 janvier 2018

### LE COMPTOIR À ID

**Epicerie Fine  
Caviste  
Torréfaction**

Margot et David  
sélectionnent pour vous  
des saveurs uniques du  
monde entier. Toute l'année,  
découvrez leurs cafés  
torréfiés « maison »,  
leur centaine de thés, leurs  
innombrables confitures  
et épices, ainsi que  
leur incroyable cave !

Cafés et thés chauds  
à emporter

7 rue de la République  
Port Joinville  
Tél. 02 28 11 48 60  
lecomptoiraid@gmail.com

### ARTISAN TACHFIT

Abattages & Élagages  
d'arbres dangereux  
*C'est ma branche !*

Tailles douces et raisonnées  
Débroussaillages de terrains  
Créations de jardins et pelouses  
Aménagements terrasses en bois  
Tontes & Entretien Réguliers  
À L'ANNÉE

Un professionnel à votre écoute !  
+ de 30 ans d'expérience

DEVIS GRATUITS  
**06 45 55 62 49**  
02 51 26 05 42  
tachfit.vauche@wanadoo.fr

### YE

Collection

ILE D'YEU  
48°43'30" N - 2°20'00" W

Tee-shirts - Polos - Sweats  
Montres - Casquettes - Stickers

YE COLLECTION  
15, Quai Carnot - ILE D'YEU

**Agence  
YEU IMMOBILIER**  
ACHAT • VENTE • CONSEIL

**Votre Agence Immobilière avec  
Bureau s/le quai et RDV à votre  
convenance à tout moment !  
1 Quai de la Mairie – Port Joinville  
02 51 58 51 13 – 06 25 90 54 47  
yeuimmobilier@gmail.com**

iledyeu-immobilier.com Extrait de notre Vitrine EXCLU en dernière Page ....

## A VENDRE A L'ILE D'YEU

### MAISONS

#### Secteur PORT JOINVILLE



Maison récente se composant en rez-de-chaussée d'une salle à manger salon, une cuisine repas aménagé, un cellier, deux chambres, une salle d'eau, w.c. A l'étage: deux chambres, une salle d'eau-w.c. Attenant à la maison : un garage. Le tout sur une parcelle de 762m<sup>2</sup>, emprise au sol de 70%. Classe énergie : D  
Prix HNI : 609 000,00 € dont 3,22% Hon. TTC charge acq.  
Prix Hors Hon. : 590 000,00 €  
Réf : B190

#### PORT JOINVILLE,

Maison se composant en rez-de-chaussée d'une entrée/couloir, une salle à manger/salon, une cuisine, une salle d'eau, w.c, un débarras. A l'étage : deux chambres dont une avec lavabo et w.c. Cour/terrasse. Le tout sur une parcelle de 88m<sup>2</sup>. D.P.E: NC  
Classe énergie : NC  
Prix HNI : 258 900,00 € dont 3,56% Hon. TTC charge acq.  
Prix Hors Hon. : 250 000,00 €  
Réf : L101

#### PORT JOINVILLE,

Maison d'habitation se composant d'une pièce de vie, une cuisine, deux chambres, une salle de bains, W.C. A l'extérieur : un chalet en bois. Jardin clos. Le tout sur une parcelle de 300m<sup>2</sup>. Zone UB.  
Classe énergie : G  
Prix HNI : 274 300,00 € dont 3,51% Hon. TTC charge acq.  
Prix Hors Hon. : 265 000,00 €  
Réf : M103

#### KER GIGOU,



Maison d'habitation se composant : Une entrée, une salle à manger salon avec cheminée cuisine repas, trois chambres, une salle de bains, un W.C., un cellier. Terrasse. A l'extérieur : garage. Le tout sur une parcelle de 1675m<sup>2</sup>. Emprise au sol de 30%  
Classe énergie : en cours  
514 300,00 € Honoraires inclus  
Réf : L97

#### KER BOSSY,

Maison d'habitation comprenant: une salle à manger, une cuisine, une arrière cuisine, deux chambres, une salle de bains, W.C. Un garage, remises. Jardin. Le tout sur une parcelle de 778m<sup>2</sup>. D.P.E : en cours.  
Classe énergie : en cours  
258 900,00 € Honoraires inclus  
Réf : B180

#### Secteur PORT JOINVILLE,



Maison d'habitation avec annexe se composant pour la maison principale d'une entrée/couloir, une cuisine repas, un salon, deux chambres, w.c, une salle de bains. Maison annexe : une cuisine repas, une chambre, une salle d'eau, w.c. Deux garages. Jardin. Le tout sur une parcelle de 550m<sup>2</sup>. Emprise au sol de 70%.  
Classe énergie : en cours  
Prix HNI : 321 000,00 € dont 3,55% Hon. TTC charge acq.  
Prix Hors Hon. : 310 000,00 €  
Réf : G124

#### PORT JOINVILLE,



Maison d'habitation se composant : En rez-de-chaussée: une entrée, une salle à manger salon avec cheminée, une cuisine aménagée, une chambre, une salle de bains, un W.C., un cellier. A l'étage : une chambre avec lavabo. Terrasse. Garage. Le tout sur une parcelle de 303m<sup>2</sup>.  
Classe énergie : en cours  
578 000,00 € Honoraires inclus  
Réf : B184

#### KER BORNLY,

Maison d'habitation se composant d'une entrée, une pièce de vie avec mezzanine, une cuisine repas, une salle d'eau w.c. A l'étage : une chambre avec placard. Jardin. Le tout sur une parcelle de 218m<sup>2</sup>, emprise au sol de 70%. Classe énergie : E  
Prix HNI : 220 000,00 € dont 3,52% Hon. TTC charge acq.  
Prix Hors Hon. : 227 900,00 €  
Réf : C176

### TERRAINS

#### LA MEULE,

Parcelle de terrain viabilisée de 522m<sup>2</sup> avec une emprise au sol de 50%.  
Prix HNI : 95 600,00 € dont 4,45% Hon. TTC charge acq.  
Prix Hors Hon. : 91 525,00 €  
Réf : P41-5

#### Entre KER PIERRE BORNLY et CADOUERE,

Parcelle de 1171m<sup>2</sup> avec une emprise au sol de 70%. Permis de construire accordé.  
135 300,00 € Honoraires inclus  
Réf : P47

#### SAINT SAUVEUR,

Parcelle de terrain d'une superficie de 3461m<sup>2</sup> avec une emprise au sol de 30%.  
Prix HNI : 589 500,00 € dont 3,24% Hon. TTC charge acq.  
Prix Hors Hon. : 571 000,00 €  
Réf : H17

#### Sortie de PORT JOINVILLE,

Parcelle de 757m<sup>2</sup> avec une emprise au sol de 70%.  
Prix HNI : 118 300,00 € dont 4,18% Hon. TTC charge acq.  
Prix Hors Hon. : 113 550,00 €  
Réf : G62-1



# Aude BENETEAU

## 06 78 89 33 55

a.beneteau@proprietes-privées.com

www.proprietes-privées.com



### Voici ma sélection

N°152 565

#### KER PIERRE BORN

Adorable petit terrain de 277m<sup>2</sup> avec emprise au sol de 70%.

74 990€ FAI

N°153 227

#### COTE OUEST

Adorable petit pied à terre se composant d'une pièce de vie, un coin cuisine, une chambre, une salle de bain et un wc. L'ensemble sur un petit jardin clos.

DPE : E

125 990€ FAI

N142 330

#### CENTRE YEU

Maison très sympa à aménager à votre goût, elle se compose d'une pièce de vie, une cuisine, une salle de bain, une chambre, un wc. A l'étage une chambre avec salle de bain. Jardin ensoleillé toute la journée. Un garage.

**VENDU**

N°153 274

#### PROCHE PORT

Au calme d'une rue maison composée d'une cuisine, un salon, une salle de bain, deux chambres, un wc. Un garage. Jardin entièrement clos.

DPE: NS

239 000€ FAI

N°155 131

#### PORT JOINVILLE

Maison au cœur port composée d'une pièce de vie, deux chambres, une salle d'eau avec WC, une cuisine. L'ensemble sur une cour fermée avec garage.

DPE : En cours

259 900€ FAI

N°144 635

#### PORT JOINVILLE

Maison en parfaite état au cœur du Port est prête à vous accueillir. Elle se compose d'une pièce de vie, une cuisine, une salle d'eau, une buanderie, un wc. A l'étage deux chambres dont une avec wc. Une cour avec terrasse en bois idéale pour farnienter.

DPE : G

259 975€ FAI

N°153 275

#### PORT JOINVILLE

Maison proche port composée d'une pièce de vie, une cuisine, une salle de bain, deux chambres, un wc et un chalet de jardin. L'ensemble sur un terrain clos.

DPE : G

275 500€ FAI

N146 876

#### PORT JOINVILLE

Au calme d'un petit village, adorable maison composée d'une pièce de vie avec cheminée, une cuisine ouverte, une salle d'eau, un wc deux chambres avec placard. Dans le jardin clos de mur une remise en pierre sèche. Calme assuré.

DPE : E

343 000€ FAI

N°153 207

#### CENTRE DE L'ILE

Maison familiale composée d'une pièce de vie avec cuisine, quatre chambres, une salle d'eau avec wc, une salle de bain, wc et une buanderie. L'ensemble sur un jardin clos. Habitable de suite.

DPE : D

353 500€ FAI

N°153 200

#### EXCLUSIVITE AU COEUR DU PORT

Pour les amoureux de la vieille pierre, maison de pêcheur composée d'une pièce de vie avec cheminée, un séjour, une cuisine, 3 chambres dont une avec un cabinet de toilette, une salle d'eau, un sac de rangement. A l'étage une belle chambre. Une véranda donnant sur un jardin clos de murs. Beau Projet en perspective

DPE: NS

405 000€ FAI

N°143 614

#### LA MEULE

Au calme d'un chemin, maison en parfaite état composée d'une pièce de vie avec cheminée, une cuisine, deux chambres, une salle de bain, un wc. A l'étage une chambre avec un cabinet de toilette. Un garage. Un jardin clos et très bien entretenu.

DPE : D

478 000€ FAI

N°151 871

#### LA MEULE

Maison familiale située au calme d'un petit hameau composée d'une belle pièce de vie avec insert, une cuisine équipée, une salle de bain et douche, quatre chambres dont une avec dressing, un wc. Une annexe composée d'une chambre avec dressing, une salle d'eau et un wc. Jardin clos avec appentis.

DPE : C

570 000€ FAI

N°151 684

#### PORT JOINVILLE

Grand bâtiment de 545m<sup>2</sup> sur une parcelle d'environ 1600m<sup>2</sup>.

DPE : D

675 000€ FAI

N148 228

#### VUE MER

Au calme de son chemin, maison familiale sur parc de plus de 6000m<sup>2</sup>, composée d'une pièce de vie avec cheminée, une cuisine, trois belles chambres avec salle d'eau, un wc, une buanderie. A l'étage une chambre avec vue mer. Un garage. Zénitude assurée !

DPE : G

746 500€ FAI

N145 389

#### CENTRE YEU

Adorable maison sans travaux composée d'une petite pièce de vie avec coin cuisine, une chambre, une salle d'eau, un wc et une mezzanine. Un jardin ensoleillé tout au long de la journée.

DPE: D

**VENDU**



DU 15 JANVIER AU 28 FEVRIER 2018

**Un œil expert chez vous !**

Estimation de votre bien OFFERTE !

www.proprietes-privées.com

0 805 13 00 17 Service & appel gratuits

Proprietes-privées.com

La nouvelle espèce immobilière

# Sabias Immobilier



Transaction - Estimation - Conseil

## **EXCLUSIVITE**

### **A découvrir sans tarder**

Village "Saint Sauveur", au calme d'un passage privé, maison d'habitation récente (surface hab. 95 m<sup>2</sup>) ;  
- RDC : salon/SAM, cuisine aménagée et équipée, 2 CH, SDB, WC ;  
- à l'étage : CH, un espace SDE ;  
Terrasse, abri de jardin, jardin, piscine (possibilité de la supprimer).  
Le tout sur une parcelle de 600 m<sup>2</sup>.

## **EXCLUSIVITE**

### **A découvrir sans tarder**

Proche de la plage des "Marais Salé", Terrain constructible d'une superficie de 798 m<sup>2</sup>.  
Emprise au sol de 25 %.  
Prix : 145 460 €\*  
\*Hon. inclus charge acquéreur : 3,9 % TTC  
(Prix 140 000 € hors honoraires)  
Réf : 380

## **EXCLUSIVITE**

### **A découvrir sans tarder**

Entre "Saint Sauveur" et "Ker Bossy", un terrain constructible d'une superficie de 628 m<sup>2</sup>.  
Emprise au sol de 30 %.  
Tout à l'égout à proximité.  
Prix : 108 675 €\*  
\*Hon. inclus charge acquéreur : 3,5 %  
(Prix 105 000 € hors honoraires)  
Réf : 350

## **Charmante propriété**

Au centre de l'île, maison d'habitation en parfait état (surface hab. 102 m<sup>2</sup>) :  
- RDC : salon/SAM, cuisine aménagée et équipée, buanderie, CH, SDB, WC ;  
- Etage : CH, SDE/WC ;  
- CH indépendante avec coin kitchenette, SDE/WC ;  
- Garage indépendant, abris de jardin et jardin autour.  
Le tout sur une parcelle de 650 m<sup>2</sup>. DPE : D.  
Prix : 309 000 €\*  
\*Hon. inclus charge acquéreur : 3 % TTC  
(Prix 300 000 € hors honoraires)  
Réf : 383

## **EXCLUSIVITE**

### **Pour les passionnés de balade**

Entre "Saint Sauveur" et "La Meule", Maison d'habitation au calme (surface hab. 85 m<sup>2</sup>) :  
salon/SAM, cuisine, 3 CH, SDB, WC, garage, terrasse et jardin autour.  
Le tout sur une parcelle de 518 m<sup>2</sup>.  
DPE : E.  
Prix : 396 550 €\*  
\* Hon. inclus charge acquéreur : 3 % TTC  
(Prix 385 000 € hors honoraires)  
Réf : 197

## **EXCLUSIVITE**

### **Exceptionnelle et rare**

Coeur de "Ker Chauvineau", Maison d'habitation à restaurer : cuisine, grande pièce de vie, remise, jardins.  
Le tout sur une parcelle de 135 m<sup>2</sup>.  
DPE : NS. Prix : 186 300 €\*  
\* Hon. inclus charge acquéreur : 3,5 % TTC  
(Prix 180 000 € hors honoraires)  
Réf : 130

## **EXCLUSIVITE**

### **Pour les passionnés du village**

Au cœur de "La Meule", au calme, Propriété bâtie (surface hab. 55 m<sup>2</sup>) :  
- Maison d'habitation : salon/SAM avec coin couchage, cuisine, buanderie, SDB, WC ;  
- Annexe : pièce, abri de jardin ;  
- Atelier et terrain constructible.  
Le tout sur une parcelle de 1038 m<sup>2</sup>.

## **Charme ancien**

Au cœur du village de "Saint Sauveur", Maison d'habitation à rafraîchir (surface hab. 92 m<sup>2</sup>) :  
salon, cuisine, 4 CH, SDE, WC ;  
Garage et terrain constructible.  
Emprise au sol de 70 %.  
Le tout sur une parcelle de 780 m<sup>2</sup>.  
DPE : E.  
Prix : 412 000 EUR\*  
\*Hon. inclus charge acquéreur : 3 % TTC  
(Prix 400 000 EUR hors honoraires)  
Réf : 390

## **EXCLUSIVITE**

### **Pour les passionnés de pierre**

Au cœur de "Port Joinville", au centre des commerces, maison d'habitation offrant différentes possibilités d'aménagements (surface hab. 106 m<sup>2</sup>) :  
RDC : salon, cuisine, cave ;  
1er étage : CH, SDE et WC ;  
2nd étage : CH.  
Le tout sur une parcelle de 55 m<sup>2</sup>.  
DPE : En cours. Prix : 350 200 €\*  
\*Hon. inclus charge acquéreur : 3 % TTC  
(Prix 340 000 € hors honoraires)  
Réf : 276

## **EXCLUSIVITE**

### **Charme ancien**

Calme au cœur du village de "La Meule", venez découvrir cette maison en pierre (surface hab. 84 m<sup>2</sup>, surface utile 172 m<sup>2</sup>) :  
salon, SAM, cuisine, buanderie, 2 CH, SDE, WC ;  
garage, atelier, véranda et jardin.  
Le tout sur une parcelle de 460 m<sup>2</sup>.  
DPE : En cours.  
Prix : 566 500 €\*  
\*Hon. inclus charge acquéreur : 3 % TTC  
(Prix 550 000 € hors honoraires)  
Réf : 349

## **Opportunité à saisir**

Au cœur de "Port Joinville", Propriété bâtie (surface hab. 129 m<sup>2</sup>) :  
salon/SAM, cuisine aménagée et équipée, véranda, couloir, 3 CH, SDE, WC ;  
Garage avec galetas, atelier, patio et jardin.  
Le tout sur une parcelle d'environ 770 m<sup>2</sup>.  
DPE : D.  
Prix : 463 500 €\*  
\*Hon. inclus charge acquéreur : 3 % TTC  
(Prix 450 000 € hors honoraires)  
Réf : 381

## **Beau potentiel**

Sortie de "Port Joinville", proche de la mer, Terrain constructible d'une superficie de 834 m<sup>2</sup>.  
Possibilité de diviser en 2 parcelles.  
Tout à l'égout à proximité.  
Emprise au sol de 50 %.  
Prix : 134 550 €\*  
\*Hon. inclus charge acquéreur : 3,5 % TTC  
(Prix 130 000 € hors honoraires)  
Réf : 378

*Laëtitia et Anne-Laure sont heureuses de vous accueillir à l'agence située au  
11 rue Calypso (à côté de la boulangerie Au Feu de d'Yeu)*

**Tél. 02 51 59 09 05 / 06 12 16 68 95 - mail : [sabiasimmobilier@gmail.com](mailto:sabiasimmobilier@gmail.com)  
Site de l'agence : [www.sabias-immo-yeu.fr](http://www.sabias-immo-yeu.fr)**



### Juste à poser ses valises

A proximité de "Port Joinville",  
Maison d'habitation au calme  
(surface hab. 95 m<sup>2</sup>) :  
RDC : entrée, salon/SAM, cuisine aménagée  
et équipée, arrière-cuisine, SDB, SDE, WC ;  
Etage : CH, SDB, WC ;  
Garage avec galetas, terrasse,  
garage indépendant, remise et jardin au-  
tour constructible.  
Emprise au sol de 70 %.  
Le tout sur une parcelle de 1265 m<sup>2</sup>.

**Vendu**

### Grand Potentiel

Proche de "Port Joinville",  
Propriété bâtie avec de grandes  
possibilités d'aménagements  
(surface de 545 m<sup>2</sup>) :  
hall d'entrée, 5 grandes pièces, 2 blocs  
sanitaires, bureau, cuisine, réserves ;  
Cour et remise ;  
Le tout sur une parcelle d'env. 1618 m<sup>2</sup>.  
DPE : D  
Prix : 669 500 €\*  
Réf : 286

### A découvrir sans tarder

A "Port Joinville",  
Maison d'habitation (surface hab. 57 m<sup>2</sup>) :  
salon/SAM, cuisine, 2 CH, SDB, WC ;  
remise/chalet en bois et  
jardin constructible.  
Emprise au sol de 70 %.  
Le tout sur une parcelle de 300 m<sup>2</sup>.  
DPE : En cours.  
Prix : 274 275 €\*  
\*Hon. inclus charge acquéreur : 3,5 % TTC  
(Prix 265 000 € hors honoraires)  
Réf : 363

### Vue sur Port Joinville, pour investisseur

Grand potentiel pour cet immeuble  
(surface hab. 139 m<sup>2</sup>) :  
- Local commercial : 3 pièces, cave et WC.  
- Entrée, SAS pour chaque étage.  
- Appartement au 1<sup>er</sup> étage : salon/SAM  
avec cuisine américaine, CH, SDE avec WC.  
- Appartement au 2<sup>ème</sup> étage : salon/SAM  
avec cuisine américaine, 2 CH dont une  
en mezzanine, WC, SDB,  
terrasse plein Sud avec vue sur l'église.  
Le tout sur une parcelle de 103 m<sup>2</sup>.  
DPE : En cours.  
Prix : 803 400 €\*  
\*Hon. inclus charge acquéreur : 3 % TTC  
(Prix 780 000 € hors honoraires)  
Réf : 362

### Maison ancienne

Au cœur de "Port Joinville",  
A proximité des commerces,  
Venez découvrir cette maison d'habitation  
à restaurer (surface hab. 53 m<sup>2</sup>) :  
Salon/SAM, cuisine, 2 CH, SDE avec WC ;  
Garage et cour.  
Le tout sur une parcelle de 146 m<sup>2</sup>.  
DPE : En cours.  
Prix : 258 750 €\*  
\*Hon. inclus charge acquéreur : 3 % TTC  
(Prix 250 000 € hors honoraires)  
Réf : 376

### Potentiel à rafraîchir

Proche de la plage de "Ker Châlon"  
avec un aperçu mer,  
Maison d'habitation (surface hab. 96 m<sup>2</sup>) :  
SAM, cuisine, arrière-cuisine,  
3 CH, SDE, WC ;  
Garage et jardin.  
Le tout sur une parcelle de 492 m<sup>2</sup>.  
DPE : En cours.  
Prix : 279 450 €\*  
\*Hon. inclus charge acquéreur : 3,5 % TTC  
Réf : 366

## L'AGENCE ELARGIT SA ZONE DE CHALANDISE

### Idéal pied à terre

A "La Barre de Monts",  
Tout proche de la gare maritime,  
Appartement situé au dernier étage (2<sup>ème</sup>) :  
entrée, séjour avec coin cuisine, SDB  
et WC, balcon ; un garage.  
(Bien soumis à la copropriété, sur une  
parcelle totale de 8 088 m<sup>2</sup>,  
160 lots dans la copropriété,  
charge de 35 € par mois).  
DPE : E.  
Prix : 81 042 €\*  
\*Hon. inclus charge acquéreur : 3,9 % TTC  
(Prix 78 000 € hors honoraires)  
Réf : 365

### Idéal 1<sup>er</sup> investissement

Au cœur de "Port Joinville",  
au calme d'une petite impasse,  
Maison d'habitation (surface hab. 50 m<sup>2</sup>) :  
salon, SAM, cuisine, CH et SDE ;  
cave et jardinet ;  
Le tout sur une parcelle de 85 m<sup>2</sup>.  
DPE : F.  
Prix : 175 950 €\*  
\*Hon. inclus charge acquéreur : 3,5 % TTC  
(Prix 170 000 € hors honoraires)  
Réf : 361

### Idéal investissement locatif

Entre "Port Joinville" et "Ker Châlon",  
Propriété bâtie (surface hab. 132 m<sup>2</sup>) :  
1) RDC : appartement : salon/SAM  
avec cuisine ouverte, CH, SDE, WC,  
buanderie ;  
2) RDC : 2 buanderies et garage ;  
3) A l'étage : balcon et 2 appartements  
comprenant chacun : salon/SAM avec  
cuisine ouverte, CH, SDE avec WC ;  
4) Jardin ;  
Le tout sur une parcelle de 400 m<sup>2</sup>. DPE :  
En cours.  
Prix : 494 400 €\*  
\*Hon. inclus charge acquéreur : 3 % TTC  
(Prix 480 000 € hors honoraires)  
Réf : 265

### Juste à poser ses valises

Proche de "Ker Châlon",  
Maison d'habitation (surface hab. 103 m<sup>2</sup>) :  
salon/SAM, cuisine, buanderie, couloir,  
3 CH, SDB, WC ;  
Patio et jardin.  
Le tout sur une parcelle d'environ 489 m<sup>2</sup>.

**Vendu**

Laëtitia et Anne-Laure sont heureuses de vous accueillir à l'agence située au  
**11 rue Calypso** (à côté de la boulangerie Au Feu de d'Yeu

Tél. 02 51 59 09 05 / 06 12 16 68 95 - mail : [sabiasimmobilier@gmail.com](mailto:sabiasimmobilier@gmail.com)  
Site de l'agence : [www.sabias-immo-yeu.fr](http://www.sabias-immo-yeu.fr)



Faire plus pour votre bien



**Vous souhaitez vendre votre bien ?** Je vous propose un accompagnement personnalisé de l'estimation initiale à sa juste valeur jusqu'à la signature de l'acte authentique.

**Mes engagements :**

**Une large diffusion sur les sites immobiliers professionnels**

Mon expertise du marché de l'immobilier à l'île d'Yeu

**Une visibilité optimale de votre bien auprès des acquéreurs potentiels**



**Francine HAUPERT**

Conseillère en Immobilier à l'île d'Yeu

**07 60 75 86 14**

Site web : [francine.hauptert.capifrance.fr](http://francine.hauptert.capifrance.fr)

Mail : [francine.hauptert@capifrance.fr](mailto:francine.hauptert@capifrance.fr)

Votre Agence:



16 rue de la république 02.51.58.48.48  
85350 Ile d'Yeu oya.immobilier@yourmail.fr  
www.oya-immobilier.fr

*Vente-Estimations-Conseils*

Ouvert du lundi au vendredi de 9h00 à 12h30  
Les après-midi et le samedi sur rendez-vous

**imago** **Diagnostics Immobiliers**

CERTIFIE Bureau Veritas • Tarif compétitif • Rapports sous 24H

**02 51 39 85 48**

PRESENT SUR L'ILE  
DEPUIS 2003

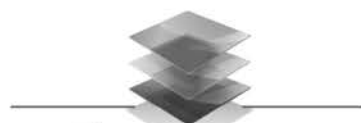
e-mail : contact@imago-diag.com • site : www.imagodiag.com

**BUREAU DE CONTRÔLE AGREE COFRAC**

**INSPECTION PERIODIQUE**

- Electricité  
- Gaz  
- Engin de levage

Hôtel  
Camping  
Usine  
Etc ...



**GÉOUEST**

DES EXPERTS POUR DES CONSEILS SUR MESURE

**INGÉNIERIE  
GÉOMÈTRE-EXPERT  
TOPOGRAPHIE**

**LA ROCHE-SUR-YON**  
TÉL. 02 51 37 27 30

**LA ROCHELLE**  
TÉL. 05 46 27 14 97

**OLONNE-SUR-MER**  
TÉL. 02 51 23 85 52

**MARANS**  
TÉL. 05 46 27 14 97

**L'ILE-D'YEU**  
TÉL. 02 51 37 50 07

www.geouest.fr

**megAgence®**  
consultants immobiliers

**David AUGEREAU - CONSULTANT INDEPENDANT EN IMMOBILIER**

Vendeurs et acquéreurs,

Je suis natif de l'Ile d' Yeu, je connais bien son environnement et son marché économique.

Riche d'une expérience de 14 années comme directeur d'agence dans le secteur du bâtiment, j'ai fait le choix de mettre mon professionnalisme pour un métier de cœur, l'immobilier.

Conscient de l'enjeu que représente un projet de vente ou d'achat immobilier, je mettrai tout en œuvre pour satisfaire mes clients en les accompagnant dans la réalisation de leur projet.

Je dispose d'outils d'analyse performants et pour tous les mandats qui me sont confiés, j' assure une large diffusion, personnalisée de votre bien garantissant une grande visibilité sur plus de 95 % des portails immobiliers.

Dans le respect des "codes d'éthique », je m'engage de manière transparente, à vous tenir au courant de toutes les démarches que j'engagerai dans le cadre des mandats que vous me confierez.

J'aurai donc le plaisir de vous accompagner dans votre projet immobilier.

Pour plus d'informations, n'hésitez pas à me contacter !

David AUGEREAU - 07 88 93 68 37 - david.augereau@megagence.com

**www.megagence.com**

23 rue de Ker Pissot 85350 Ile d'Yeu

# Vie municipale

## Vote en faveur du maintien de l'hélistation à Port-Joinville

Le 12 décembre 2017, par 21 voix contre 5, et après lecture des conclusions de la commissaire-enquêtrice, le conseil municipal a donné un avis favorable à la création d'une hélistation ministérielle à Port-Joinville et déclaré ce projet d'intérêt général. La décision appartient en dernier ressort à l'État.

Le vote s'est déroulé à bulletin secret, un tiers des conseillers municipaux présents l'ayant demandé. Le maire a précisé « qu'au vu de la mobilisation de la population lors de l'enquête publique, il a paru inopportuniste d'organiser la consultation publique initialement prévue ». Pour mémoire, il s'agit de régulariser la situation de l'hélistation, actuellement autorisée par arrêté préfectoral, alors que l'existence d'une ligne régulière, en plus des transports sanitaires et des vols à la demande, nécessite un arrêté ministériel.

### Des restrictions d'usage

Dans sa délibération, le conseil municipal définit les modalités d'utilisation de l'hélistation, en vue d'en limiter les nuisances, sonores en particulier.

La société d'hélicoptère doit s'engager à respecter les cônes d'envol et d'approche fixés par la Direction générale de l'aviation civile « en utilisant à chaque mouvement le bord du cône plus éloigné des habitations d'une part, et de la digue d'entrée du port d'autre part ».

L'hélistation sera utilisée pour le seul trafic de jour entre l'île et le continent : « transport de passagers, de fret (matériel médical, courrier, pièces diverses et urgentes) et les évacuations sanitaires. » Tous les autres vols (maintenance du parc éolien, vols découverte, baptêmes de l'air...) devront utiliser l'aérodrome.

Une convention sera signée entre la compagnie d'hélicoptère et la commune, qui précisa les règles de fonctionnement. Les restrictions d'horaires et de périodicité seront définies chaque année par le conseil municipal (à l'exception des transports sanitaires). « Par ailleurs, toute nouvelle proposition

commerciale devra être validée par la commune avant sa mise en service. »

### Redevance et taxes

Oya Vendée Hélicoptères acquittera une redevance pour occupation du domaine public, ce qui n'est pas le cas actuellement. Elle versera aussi des taxes d'atterrissage – ces dernières étant obligatoires dès lors qu'une hélistation est autorisée par arrêté ministériel. Ces ressources « serviront notamment à la commune pour le financement des installations (bâtiment, grillage...) et la surveillance du respect des usages autorisés. »

### Dispositifs anti-bruit

« La commune s'engage à réaliser des aménagements limitant le bruit autour de l'hélistation, notamment un bâtiment d'accueil en dur dont les caractéristiques seront à définir pour respecter les objectifs de limitation du bruit et de conformité au PLU. »

### Un débat

L'adoption de la délibération a été précédée d'un débat au sein du conseil municipal. Patrice Bernard déclare : « La réglementation est respectée, il n'est pas nécessaire d'aller au-delà », faisant sans doute allusion à la recommandation de la commissaire-enquêtrice de créer un périmètre de sécurité élargi au-delà de la clôture de la plate-forme (cf. Gazette 240). Sylvie Groc regrette que du fait du maintien de l'hélistation sur le port, « certains projets ne pourront être envisagés, des logements notamment, alors que beaucoup de terrains appartiennent à la commune dans ce quartier ». Pierre Méchin relève : « Il est possible d'orienter différemment les projets dans cette zone, en tenant compte de la présence de l'hélicoptère ». Stéphane Gilot estime : « Le dispositif anti-bruit permettra d'atténuer les nuisances et soulagera les riverains ». Michel Charreau souligne : « Le transfert de l'hélistation à l'aérodrome se traduirait par une augmentation des émissions de gaz à effet de serre, du fait de l'augmentation du temps de trajet, et

aurait donc plus d'impact sur l'environnement que son maintien sur le port ». Patrice Bernard ajoute : « Du point de vue de la sécurité, au port, l'hélicoptère ne survole que la mer, ce qui n'est pas le cas à l'aérodrome ». Guy Bezille remarque : « Les vols commerciaux connexes comptent énormément dans les nuisances sonores sur le port. On parvient à une finalité précise de l'hélistation : accueillir les vols réguliers ». Bruno Noury considère : « L'objectif est de ne pas ajouter du bruit à du bruit. On se concentre au port sur le cœur de la ligne et les évacuations sanitaires. En transférant les vols « découverte » à l'aérodrome, nous donnons des gages aux riverains, nous montrons qu'on les écoute. Le bâtiment d'accueil sera placé de telle sorte de couper au maximum le bruit quand l'hélicoptère est posé. Nous ferons une étude plus précise des aménagements à réaliser pour évaluer leur coût et chercheront des financements. Par ailleurs, avec le cône d'atterrissage, il n'y a plus de survol de la passe, et nous solliciterons la préfecture maritime pour recadrer l'arrêté interdisant toute activité dans la baie de La Borgne, afin de limiter l'interdiction au seul mouillage des bateaux de grande hauteur ». Carole Charreau pense qu'il serait préférable de « revoir les créneaux horaires tous les trois ans plutôt que chaque année, afin que la compagnie d'hélicoptère ait de la visibilité ». Le maire répond : « La réunion annuelle sera l'occasion de faire un bilan. Il suffit d'anticiper les choses pour donner de la visibilité à la société ». Michel Charreau ajoute : « Cela permettra de prendre en considération les remarques éventuelles des riverains. On peut faire un point chaque année, sans pour autant modifier les horaires ».

La décision du ministre devrait intervenir deux à trois mois après la transmission par la mairie du dossier complet de demande de création d'une hélistation ministérielle à la Direction générale de l'aviation civile.

Monik Malissard

ANNUAIRE

### Numéros utiles :

Mairie : 02.51.59.45.45  
Office du Tourisme : 02.51.58.32.58

### Numéros d'urgences

Cabinet médical : 02.51.59.39.00  
Urgence du soir et week-end : 02.51.44.55.66  
Urgence vitale : 15 (SAMU)  
Gendarmerie : 17  
Pompiers : 18 ou 112  
Crossa Etel : 02.97.55.35.35 ou 112  
Sémaphore : 02.51.58.31.01

la  
**gazette**  
annonces  
Journal Gratuit

2, place de la Norvège  
85350 Ile d'Yeu  
Année de création : 1997  
N° Siret : 412 211 484 00016  
Directeur de publication :  
Stéphane GUERINEAU  
Tél. 02 51 59 46 00

Les annonceurs et auteurs  
d'articles sont seuls responsables  
de leurs textes.



## Vie municipale

### En bref

**Pointe du But** – En vue d'installer à la pointe du But une table d'orientation des naufrages ayant eu lieu au nord-ouest de l'île (3 panneaux en lave émaillée disposés à plat sur l'une des anciennes batteries d'artillerie), la commune sollicite une subvention européenne qui pourrait couvrir 80 % de l'investissement qui avoisine 16 000 €.

**Petit train de l'île d'Yeu** – Xavier Borny va acheter un second petit train. « La commune lui a suggéré d'en choisir un électrique, plus cher de 90 500 € qu'un modèle thermique » explique Michel Charreau, adjoint au développement économique. Afin de pouvoir solliciter une aide européenne de 30 000 € qui compenserait en partie ce surcoût (total de l'investissement : 286 000 €), le Petit train doit obtenir une subvention de la commune de 7 500 €. Le 18 décembre, le conseil municipal a décidé de lui accorder. En contrepartie, le Petit train versera à la commune une redevance annuelle de stationnement de 750 € pendant 10 ans.

**Société communale de chasse** – Dans le cadre de la convention d'entretien des espaces naturels sensibles qui la lie à la commune jusqu'au 31 décembre 2019, la société communale de chasse de l'île d'Yeu sera chargée des combes du Pissot, des Trupailles et des Soux, des secteurs en friche à l'est et à l'ouest du Port de la Meule ainsi qu'au sud de la parcelle réservée à l'aéromodélisme et au golf, jusqu'au Sabias. « *Les travaux consistent en des opérations de débroussaillage, d'élagage, de coupe de bois et de fauchage, sous la surveillance de la commune* » précise Patrice Bernard, adjoint à l'environnement. La société de chasse est également chargée de l'entretien de quelques parcelles communales (18 000 m<sup>2</sup>) dans les secteurs de la Belle Poule, de Ker Chalon et de la Gallée, par une convention qui a été reconduite jusqu'à fin décembre 2019.



*Projet des architectes Blanchard Marsault Pondevie pour la rénovation et l'extension de la mairie*

**Fibre optique** – Dans le cadre du déploiement de la fibre optique en Vendée, piloté par le Groupement d'intérêt public Vendée Numérique, le raccordement de chaque habitation se fera sur une dizaine d'années et sera achevé au plus tôt en 2026 et au plus tard en 2030. La commune devra prendre en charge plus de 17 % du coût du déploiement sur son territoire, soit près de 920 000 € pour les 5 251 prises (175 € par raccordement). « *Il faudrait emprunter sur 30 ans pour financer notre part d'investissement* » estime le maire Bruno Noury. Le raccordement des sites prioritaires (zone d'activité portuaire, zone d'activité de la Marèche, centre des métiers,

centre de maintenance du parc éolien, mairie, bibliothèque, Ciné islais, collèges, gare maritime, office du tourisme) devrait quant à lui être achevé fin 2019.

**Rénovation de la mairie** – Le jury du concours lancé pour la restructuration et l'extension du bâtiment de la mairie a retenu à l'unanimité le projet de l'équipe dirigée par le cabinet d'architecture yonnais Blanchard Marsault Pondevie (cf. perspective ci-dessus).

*Monik Malissard*

## Monik Malissard pose sa plume

Après plus de trois ans à écrire dans les colonnes de la Gazette, je dois faire un choix entre le journalisme local et mon activité de rédactrice indépendante dans le secteur de la communication, aujourd'hui en développement.

Au fil de 34 numéros, j'ai eu beaucoup de plaisir à relater la vie insulaire - suivre l'actualité, couvrir les événements, informer sur les projets, aller à la rencontre des uns et des autres. Les échanges autour des articles, avant leur rédaction et après leur parution, l'investigation, la réflexion propre à l'écriture, tout cela m'a rapprochée des gens de l'île. Je me sens faire partie d'une communauté, et j'en suis heureuse.

Mais écrire à la fois pour la Gazette et, à distance, pour les entreprises du continent, représente une lourde charge de travail. J'ai besoin de plus de temps libre - j'espérais en disposer en venant vivre ici. Viviane Klemm, correspondante du Courrier vendéen prend le relais. La relève est assurée.

Je remercie toutes les personnes qui m'ont si bien accueillie lors des interviews ainsi que les lectrices et lecteurs qui m'ont prodigué leurs encouragements.

Je remercie aussi Stéphane Guérineau de m'avoir laissé une totale liberté dans le choix et le contenu des articles. Je n'exclus pas d'en écrire un de temps à autre, si l'envie m'en prend.

Alors, à bientôt peut-être !

Monik Malissard



*Crédit photo : Rodrigue Laurent*

## Vie municipale

### Reprise des investissements

Le maire Bruno Noury a profité du conseil municipal du 18 janvier pour annoncer la mise en place de 4 emprunts pour un montant total de 1 815 000 €. « **Ces emprunts étaient prévus au budget 2017** » a précisé le maire. Deux d'entre eux pour montant total d'1 million €, sont destinés à contribuer au financement des travaux de réhabilitation de la station d'épuration et de construction des 2 bassins tampons sur le port et au Cours du moulin. Un autre emprunt de 340 000 € est destiné à financer les investissements liés au traitement des ordures (plateforme de la Gravaire et redevance incitative). Le dernier, d'un montant de 155 000 €, permettra de financer l'installation de 2 habitations légères (chalets) au camping municipal.

#### De nouveaux marchés confirmés

Le maire a en outre annoncé l'attribution de 4 marchés. Le 1<sup>er</sup> d'un montant de 99 361 € HT concerne 2 compacteurs solaires (Soleil Pac) destinés à recevoir les déchets ménagers d'usagers en partance ou ne disposant pas de bacs individuels. Deux autres concernent l'acquisition d'une station de production, stockage et distribution d'hydrogène pour un montant de 277 500 € HT d'une part et d'un bus électrique d'occasion pour un montant total de 257 100 € HT. « **La maintenance du bus pourra être réalisée sur l'île, en régie ou avec l'assistance des garages, après formation des techniciens** » a confirmé Patrice Bernard l'adjoint à l'environnement. Le dernier marché concerne la réfection du terrain de football pour un montant de 95 531,10 € HT. « **Les travaux devraient pouvoir démarrer fin avril, en accord avec le club de foot. Ils dureront environ 4 mois** » a précisé Guy Bézille, adjoint aux finances.

#### CTM, bientôt le démarrage des travaux

La construction du Centre technique municipal (CTM) dans la zone de la Marèche fait l'objet de recours de la part de riverains. Un accord aurait été trouvé avec ces derniers. Il consiste notamment en la réalisation préalable d'un merlon destiné à séparer la zone du CTM des habitations des contestataires. Une bande de terrain de 3 m jouxtant ces habitations leur sera en outre cédée. « **Nous sommes contents d'avoir trouvé un accord, car cela nous évitera des délais supplémentaires, alors que nous avons vraiment besoin que le CTM se fasse au plus vite pour que le personnel du service technique puisse travailler dans de bonnes conditions** » a conclu le maire.

#### Réseaux et partenariats

Le Conseil municipal a été l'occasion de valider la participation de la commune de l'Île d'Yeu à plusieurs réseaux (TEPOS, AMORCE, CoTer Club) constitués de collectivités, professionnels et/ou associations, qui travaillent sur les sujets liés à la transition énergétique, à la gestion des déchets et à l'informatique. La commune poursuit en outre son programme partenarial TES (Transition énergétique et sociétale) qui a donné naissance à la démarche municipale et citoyenne *Île en transition*. « **Sur ces sujets importants et complexes, il est bon pour notre commune de pouvoir s'appuyer sur des compétences et expériences extérieures** » expliquait Bruno Noury.

#### Adhésion directe au syndicat Vendée Eau

Dans le cadre de la réorganisation territoriale liée à la loi NOTRe, l'Île d'Yeu adhère désormais directement à Vendée Eau, le syndicat départemental qui exerce dorénavant « **la totalité de la compétence eau potable, ainsi que des compétences à la carte en matière d'assainissement collectif et non collectif,**

**de protection incendie et de gestion des milieux aquatiques et de prévention des inondations** ». Le conseil municipal a validé la modification des statuts de Vendée Eau et désigné Michel Bruneau (conseiller municipal en charge des réseaux et de l'assainissement), comme délégué au Collège électoral des communes à Vendée Eau.

#### Bourses et subventions aux associations

Comme les années précédentes, le conseil municipal a également validé la mise en place pour 2018 de 5 bourses de 250 € destinées à aider de jeunes islais à passer leur BAFA (brevet d'aptitude aux fonctions d'animateur).

Pour cette année, 49 850 € de subventions seront octroyés aux associations n'ayant pas de convention avec la mairie et ayant fait leur demande dans le délai prévu. « **Nous avons comme toujours donné un peu plus aux associations (sportives notamment), qui sont contraintes de se déplacer sur le continent. En revanche, nous avons un peu réduit les aides aux associations qui utilisent des installations rénovées** » a expliqué la 1<sup>re</sup> adjointe Sylvie Groc.

#### Stabilité des tarifs du cinéma

A l'exception des soirées-débats qui passent à 5 € au lieu de 4 €, les tarifs du cinéma ne changeront pas en 2018. Parmi les nouveautés on notera le Festival Cinéma Télérama durant lequel les places de cinéma sont proposées à 3,50 € (tarif national nécessitant le pass Télérama), ainsi que des projections de pièces de théâtre de la Comédie Française pour lesquelles les places seront vendues à 4,50 € pour les scolaires et 10 € pour les adultes. Les spectateurs islais auront un peu l'impression d'être au théâtre.

Viviane Klemm



**AGENCE DE L'ÎLE**  
VENTES • ESTIMATIONS • CONSEILS

7 rue Gabriel Guist'Hau – BP 225  
85350 ILE D'YEU  
[immobilier@agencedelile.com](mailto:immobilier@agencedelile.com)  
**02 51 58 37 45**  
06 58 71 13 68



**HORAIRES**  
du LUNDI au VENDREDI  
de 9 H à 12 H  
14 H à 18 H  
Le samedi sur rendez-vous



AGENCE DE L'ÎLE  
VENTES • ESTIMATIONS  
Tél. 02 51 58 37 45 • [www.agencedelile.com](http://www.agencedelile.com)

## Émilie Roy - architecte

Maisons et rénovations à l'Ile d'Yeu  
www.emroy-architecte.com  
06 71 00 77 77 • cohroy@wanadoo.fr



**www.yeu-surveillances.com**

INTERFACE : PROPRIETAIRES / LOCATAIRES

accueils, remises des clés, états des lieux,  
livraisons, travaux... ouverture, fermeture,  
gardiennage, réception des alarmes ...

Tous services à la carte **Tél. 06 60 11 66 50**

## FLORIAN MAISTRELLO ARCHITECTE

Architecture et Maîtrise d'œuvre sur l'Ile d'Yeu

contact@florianmaistrello.fr 07.60.45.45.03  
www.florianmaistrello.fr



20 ans d'expérience

**06 32 24 07 31**

allbox44@gmail.com  
44680 SAINTE PAZANNE



**LOCATION**  
Garde-meubles

A partir de  
**29€** ttc  
par mois

www.all-box-location44.com

**ACCES 24H/24 - 7J/7**

**B**  
Concept  
ÎLE D'YEU



**Votre Maîtrise d'Œuvre en Toute Sérénité**  
Donovan BAUDRY

présent sur L'ILE D'YEU toute l'année pour réaliser vos projets :  
Maison neuve - Extension - Rénovation  
Aménagements intérieurs - Coordination de travaux

4, Bis rue de la Fosse à la Cane ■ 85350 Ile d'Yeu  
**Tél. 06 86 11 98 30** • E-mail > donovan.yeu@live.fr



COVERING SOLUTIONS

**AFFICHEZ-VOUS**

- Marquage adhésif sur tous véhicules  
- Enseignes non électrifiées-PVC-Aluminium

**NAUTISME**

- Covering total ou partiel de coque  
- Bandes de flottaison, déco tte marque

Olivier Penard : 06-98-41-85-66 - o.penard@covering-solutions.com

**Créa** **Déclic** ✓  
Communication

Editions - sites internet

Flyers - Brochures - Affiches - Cartes de visite  
Autocollants - Enseignes - Sites internet

**Tél. 06 68 74 23 18**

Mail : creadeclic@orange.fr



**MICRO INFORMATIQUE**

Pierre GEFFROY

DEPANNAGE A DOMICILE,  
WIFI, INSTALLATION DE MATERIEL,  
EVOLUTION DE VOTRE ENVIRONNEMENT INFORMATIQUE,  
CONFIGURATION PC SUR MESURE, CONSEIL, FORMATION

**Tél. 06 29 82 67 27**



**Dépannage, Formation,  
Assistance Informatique**  
**06-21-57-05-83**

Aloha PC (Alexandre)  
Intervient dans les  
plus brefs délais!

50% déductibles  
de vos impôts sur les revenus



## Ets ISLAIS MARTIN POMPES FUNÈRES ISLAISES

5 Rue Georges Clémenceau

**-20% sur les modèles d'expositions (hors pose)**

**Contrat obsèques par des professionnels du funéraire**

OUVERT DU LUNDI AU VENDREDI de 10h00 à 12h00  
En cas de décès 9h30 - 12h30 / 15h30 - 18h30 du lundi au samedi

**Tél : 02 51 58 40 41 pf.islaimartin@orange.fr**

Didier, Cyril, M-Laure, Antoine, Isabelle, à votre service sur rendez-vous.  
Habilitation Préfectorale 96-85-122

ENTRETIEN - RENOVATION

**VENTE MONUMENT GRANIT** à partir de 1355 € hors pose / gravure / et transport  
**CREATION DE TOMBE BLANCHE**

« C'est le printemps » pensez à nous contacter pour peindre vos tombes blanches  
Contrat d'entretien à l'année ...

**COMPAGNIE vendeenne**  
**Île d'Yeu**

Au départ de :

- > Fromentine
- > La Barre de Monts
- > St-Gilles-Croix-de-Vie
- > Barbâtre
- Ile de Noirmoutier

**02 51 60 14 60**  
www.compagnie-vendeenne.com

Embarquement immédiat !  
Port de la Pointe des corbeaux  
Port de la Mesle  
Port de Fromentine

## Vie municipale

### Les vœux du maire



Les vœux du maire qui se sont déroulés le 19 janvier furent l'occasion de souhaiter la bienvenue aux nouveaux arrivants et de remercier le personnel municipal pour son dévouement. Bruno Noury en a profité pour faire le point sur les principales actions de la municipalité, notant au passage qu'il en était à sa 10<sup>e</sup> année de mandat de maire. « **C'est beaucoup et peu à la fois. Beaucoup, car il faut fournir beaucoup d'énergie et peu, car certains projets demandent du temps avant de se concrétiser. J'espère que nous menons des actions qui correspondent à vos attentes** ».

### Des avancées dans tous les domaines

#### Aménagement du territoire

Les travaux d'assainissement se poursuivent avec la création de 2 bassins tampons sur le port et au Cours du Moulin. « **Cela évitera les rejets ponctuels en mer, auxquels nous sommes obligés de procéder plusieurs fois par an lorsque la station d'épuration doit être arrêtée** ».

Axe important, la rue Georges Clemenceau va faire l'objet de travaux d'alignement et de réseau.

Quant à internet, 3 sous-répartiteurs ont été fibrés en 2017, offrant aux abonnés les plus proches une montée en débit. Le déploiement de la fibre optique à l'abonné est prévu à horizon 2025.

Pour le logement social collectif, l'île d'Yeu est considérée comme une zone prioritaire. Le programme de logements prévu à Saint-Sauveur reste à l'ordre du jour, malgré la baisse redoutée de moyens financiers pour Vendée Habitat (cf. mesure concernant la baisse des loyers pour les locataires bénéficiant de l'APL).

#### Sites et environnement

La réhabilitation de la Pointe du But sera à la fois paysagère et patrimoniale. La Corne de brume sera restaurée et les naufrages survenus dans la zone seront mis en valeur grâce à une table d'orientation. Le port de la Meule, « **lieu emblématique de l'île** », fera l'objet d'une opération d'embellissement, avec notamment le réaménagement du parking et du cheminement, ainsi que la réfection du perré. En matière de gestion des déchets, « **le passage à la redevance incitative prendra effet en janvier 2019. 2018 est donc une**

**année blanche** » a rappelé le maire avant d'évoquer les déchets verts et gravats. « **Depuis que la plateforme de la Gravaire a ouvert, nous avons 2 fois plus d'apports qu'aux Corbeaux, ce qui est difficile à gérer. Il est de la responsabilité de chacun d'adopter des pratiques vertueuses** ».

#### Economie

Différents projets sont en cours parmi lesquels, Terres Fert'Île pour le développement de l'agriculture, l'extension de la zone artisanale et le projet de parc éolien offshore, qui continue à avancer. « **Le fait de mettre la base de maintenance dans une partie de la criée sera moins impactant** ».

L'office du tourisme poursuit sa démarche d'obtention du label « station classée » et de montée en catégorie 1. En parallèle, la création d'une boucle cyclable contribuera à augmenter l'attractivité de l'île. Un système de transport de personnes à la demande a été mis en place en partenariat avec l'association l'Entraide pour la période hivernale. Dans le cadre de la démarche « Île en transition », une plateforme pour la rénovation et la précarité énergétiques est à l'étude.



## Jeunesse

« **La jeunesse, c'est l'affaire de tous** » a rappelé le maire, avant de citer quelques-unes des actions de la municipalité : le réaménagement des salles de sport, la mise en place d'une cantine satellite à l'école Notre-Dame du Port et à celle du Ponant, l'ajout d'une classe à l'école du Ponant, une réflexion sur le retour éventuel à la semaine de 4 jours.

## Culture et patrimoine

2017 a été une année importante au niveau culturel et patrimonial. La commémoration des drames de l'Ymer et du Sequana en 1917 a permis de rappeler « **le dévouement de la population à un moment où elle vivait dans un profond dénuement** ». Autre point important : la découverte des fresques de Saint-Sauveur. « **Les fresques comme celles qui ont été découvertes à l'église de Saint-Sauveur sont rarissimes en Vendée** » a rappelé le maire, avant de remercier Mgr Dominique Rézeau d'avoir trouvé leur signification (naufragés remerciant Saint Nicolas).

## Affaires sociales

Le service de portage des repas à domicile a évolué : les repas chauds ont été remplacés par des repas froids, ce qui permet à 18 personnes d'en bénéficier au lieu de 12. Plusieurs projets de longue haleine sont à l'étude, parmi lesquels le regroupement des Ehpad, ainsi que celui du CMS et du centre de consultation. « **Une réflexion est également en cours concernant le multi-accueil dont les bâtiments ne sont plus adaptés** ».

## Les grands projets pour 2018

Le maire Bruno Noury le rappelait lors de ses vœux : 2018 sera une année importante avec 4 grands projets. En parallèle la commune continue à se mobiliser pour trouver des financements lui permettant de poursuivre ses investissements.

### Réhabilitation de la mairie

Le projet de réhabilitation de la mairie est prévu de longue date et des terrains ont été achetés par la commune à cet effet. « **Nous sommes à l'étroit dans les locaux de la mairie, les services sont éclatés et les installations électriques et énergétiques sont d'origine** ». Pour contribuer au financement de ce projet d'envergure, la commune va pouvoir utiliser des crédits obtenus au titre des TEPCV (territoires à énergie positive pour la croissance verte).

### Construction du centre technique municipal

Le projet de construction du centre technique



municipal dans la zone de la Marèche fait suite à l'incendie en 2014 des ateliers techniques de la rue des Corsaires. Autant dire que les nouvelles installations sont très attendues de la part des équipes concernées. « **Les agents du service technique sont éclatés dans différents endroits et travaillent dans des conditions qui ne sont pas optimales** » rappelait le maire. Mais l'avancement du projet a été ralenti par l'acquisition des terrains et les recours juridiques. Un accord avec les riverains opposés au projet vient d'être trouvé. Les travaux devraient donc bientôt pouvoir démarrer.

### Un équipement culturel et de loisir

L'équipement culturel et de loisir prévu au Petit Chiron, accueillera la médiathèque, l'espace régional numérique (ERN) aujourd'hui situé au pôle économique des Bossilles, les archives municipales « **qui pourront être ouvertes au public** », le service patrimoine « **qui sera ainsi proche des Ehpad et du cinéma** », ainsi que les Traîne-Bottes « **dont les locaux actuels nécessiteraient de nombreux travaux d'aménagement** ». Ce projet est régulièrement contesté pour son coût. « **Il sera de 3,2 M € (HT), mais ne coûtera que 1 M € à la commune. Cela ne va pas impacter les finances communales** » s'est défendu le maire.

### L'aménagement du front de port

Encore au stade de l'étude, le projet d'aménagement du Quai Carnot suscite d'ores et déjà des réactions au sein de la population, car il impactera notamment la circulation sur le port, le stationnement et l'implantation du marché. « **Aujourd'hui on a l'impression d'avoir 2 ports différents. Notre idée est d'avoir une voie à double sens entre la mairie et les cafés, ce qui permettra de retrouver une homogénéité sur le port. C'est un vrai projet, qui nous tient à cœur** ».

## Trouver des financements

Pour pouvoir investir, il faut des financements. Le combat initié par le maire de l'Île d'Yeu pour l'obtention d'une dotation communale destinée à compenser les surcoûts liés à l'insularité, a été payant pour les îles du Ponant, qui se répartissent chaque année depuis 2017 un montant de 4 M€. « **Cette dotation (1,1 M€ pour l'Île d'Yeu) permet d'envisager l'avenir plus sereinement et surtout de rétablir l'équité par rapport aux communes du continent** ». L'Île d'Yeu a en outre obtenu 2 dotations de 500 000 € au titre des TEPCV et celle liée au contrat Vendée Territoires a été doublée. « **Mais en 3 ans nous avons perdu 500 000 € de DGF (dotation globale de fonctionnement). Nous devons impérativement continuer à trouver des financements complémentaires** » déclarait le maire, avant de conclure « **c'est nous tous qui faisons avancer l'Île d'Yeu** » !

## Les médailles du travail et départs en retraite

Médaille de vermeil (30 ans) :

Colette Doucet et Bruno Chopin.

Médaille d'argent (20 ans) :

Nadine Drouet, Céline Groisard, Didier Arnaud (alias Maya) et Jean-Paul Bernard.

Départ en retraite :

Martine Rambaud, Maryline Viaud, Colette Doucet, Claudette Le Corre, Laurent Viaud.

Viviane Klemm

# Réunion de bilan de mi-mandat de l'équipe municipale

Pour sa réunion publique de bilan de mi-mandat du 14 décembre, l'équipe municipale avait choisi de réitérer la formule proposée il y a 2 ans pour présenter l'avancement des projets en cours, à savoir un mix entre réunion et forum d'information. Le maire Bruno Noury a tout d'abord passé en revue les diverses actions réalisées depuis les élections, ainsi que les grandes lignes des projets en cours et à venir. Il a manifesté une nouvelle fois sa satisfaction de pouvoir réinvestir pour les nombreux projets, grâce aux ventes foncières, aux différents financements extérieurs obtenus et surtout grâce au désendettement de la commune, « nous nous sommes interdits de recourir à l'emprunt durant 3 ans » ainsi qu'à l'obtention (pour toutes les îles du Ponant) de la dotation annuelle d'insularité, « un dossier dont je suis à l'origine ».

A l'issue de cette présentation, le public a pu faire le tour de la salle pour découvrir les panneaux préparés par les différents services municipaux et discuter avec les élus et les techniciens concernés.

Si cette formule de réunion a satisfait ceux qui souhaitent pouvoir approfondir certains sujets ou évoquer leur cas personnel, elle a frustré ceux



qui avaient lu attentivement le « bulletin mi-mandat » diffusé à toute la population (accessible sur <http://www.mairie.ile-yeu.fr/publication/>) et

qui s'attendaient à pouvoir débattre avec l'équipe municipale.

*Viviane Klemm*

# Une borne tactile pour s'informer 24 heures sur 24

Un dispositif d'information numérique disponible 24 heures sur 24 a été installé récemment à l'entrée de la mairie, moyennant un investissement de 11.000 €. En navigant dans le menu, le public peut désormais trouver de nombreuses informations concernant la vie sur l'île. « Beaucoup de visiteurs arrivent à l'île d'Yeu alors que la mairie est fermée. Pour leur permettre de trouver à tout moment les informations dont ils ont besoin, nous avons eu l'idée de mettre en place à l'entrée de la mairie une borne tactile. Nous espérons également que cela permette à terme de réduire les files d'attente au service accueil, en période de forte affluence » expliquent Sylvie Groc la 1<sup>re</sup> adjointe et Solen Gloaguen, la responsable communication à la mairie de l'île d'Yeu. « Pour l'instant le contenu ressemble beaucoup à celui du site internet de la mairie, mais il évoluera en fonction des besoins des utilisateurs ». Des statistiques de consultation permettront en effet d'y voir plus clair. « Nous ajouterons aussi les actualités ». Un dispositif similaire est à l'étude pour l'office du tourisme, « mais avec des informations davantage ciblées sur le tourisme ».

*Viviane Klemm*



*Sylvie Groc (à gauche) et Solen Gloaguen*

## Déchets



### REDEVANCE INCITATIVE

En ce début d'année 2018, vous avez reçu, particuliers et professionnels, votre carte d'accès vous permettant d'accéder aux différents équipements de collecte : déchèterie, pôle de la Gravaire, compacteurs solaires.

Elle est nominative et permet l'accès gratuitement à tous ces services au cours de cette année pour les particuliers. Pour les professionnels, les dépôts sont payants pour certains déchets.

Vous recevrez cet été un règlement de service, la grille tarifaire, une facture virtuelle sur la redevance incitative et le calendrier de collecte de juillet à décembre 2018.

Toutes les informations utiles sont consultables sur le guide pratique des déchets, le site [www.dechets.ile-yeu.fr](http://www.dechets.ile-yeu.fr). Vous pouvez aussi contacter le service Environnement au 02 51 59 49 59.

### COMPOSTAGE PARTAGÉ : IL RESTE DES PLACES !

Pour permettre au plus grand nombre d'habitants d'accéder au compostage, la commune a mis en place en mai dernier un site-pilote de compostage collectif à Port-Joinville. Vous souhaitez y participer ? Renseignements et inscriptions au service Environnement, 22 rue de la Victoire, 02 51 59 49 59 »

## Nouveauté à la Bibliothèque

Depuis le 9 janvier 2018, la bibliothèque municipale propose un nouveau service.

Grâce à un partenariat avec la Bibliothèque Départementale et l'association Lecteurs en l'île, les adhérents peuvent en effet **emprunter gratuitement des liseuses** et télécharger des ebooks.

Seul un chèque de caution de la valeur de l'objet (129€) est demandé à l'adhérent.

Une formation est assurée tous les vendredis de 17h30 à 19h.

Pour plus de renseignements, vous pouvez contacter Rozenn Bernard à l'Espace Numérique (02 51 59 44 76 ou [ern@ile-yeu.fr](mailto:ern@ile-yeu.fr)) ou Geneviève Mousnier à la Bibliothèque (02.51.59.03.40 ou [bibliotheque@ile-yeu.fr](mailto:bibliotheque@ile-yeu.fr)).

## Rézo pouce, l'auto stop organisé

La Commune s'est engagée pour mettre en place un système d'auto-stop organisé. Il s'agit du système Rézo Pouce.

L'idée est simple : faciliter et promouvoir l'auto-stop sur l'île au sein d'un service libre, gratuit et basé sur la solidarité. En effet un certain nombre de personnes, surtout âgées, ou des jeunes, ne pouvant pas conduire de voiture ont de la difficulté à se déplacer pour faire leurs courses ou se rendre à des rendez-vous. Et du côté des automobilistes on hésite souvent à proposer de prendre des personnes en stop.

Le système Rézo Pouce favorise la mise en relation et garantit la sécurité. 12 arrêts ont été identifiés sur l'île et seront prochainement équipés de panneaux « Rézo pouce ».

### Le système sera opérationnel pour Pâques.

Pour participer au service en tant qu'auto-stoppeur et/ou conducteur, inscrivez-vous sur le site Internet : <https://www.rezopouce.fr/> Ou directement à l'accueil de la mairie ou au pôle économique. Seule une carte d'identité est demandée pour l'inscription.

## Agenda

**LUNDI 19 FÉVRIER**  
20H30  
au CASINO

entrée libre et gratuite

Alcool, drogues ... conduites à risque chez les jeunes

**PARENTS D'ADOS, DE JEUNES ADULTES**  
**THÉÂTRE INTERACTIF**  
animé par la Cie Myrtil

Mairie de l'Île d'Yeu

### Mercredi 28 février

11h à la salle 3 de la Citadelle  
Théâtre d'ombres musical « Namaska »  
Dés 18 mois - Gratuit - Jauge réduite -  
Réservation conseillée 02 28 12 01 53  
15h30 à 16h30 à la Bibliothèque  
Goûter numérique (pour enfants)

### Samedi 3 mars

15h30 à 16h30 à la Bibliothèque  
L'heure du conte (pour enfants)  
21h au Casino  
Spectacle de Magie/Mentalisme  
« Leurre de vérité » - Payant

### Samedi 10 mars

15h30 à 16h30 à la Bibliothèque  
« Au p'tit salon » : lecture à voix haute,  
d'après l'oeuvre de Victor Hugo « Les  
travailleurs de la mer »

### Samedi 24 mars

15h30 à 16h30 à la Bibliothèque  
Café numérique (pour adultes)  
21h au Casino  
Concert « Les fouteurs de joie : des étoiles  
et des idiots » - Payant

### Vendredi 30 mars

20h30 à la Bibliothèque  
Les Voyageurs du soir « Une petite gour-  
mandise ? »

**VOUS RECHERCHEZ UN EMPLOI SAISONNIER ?** ouvert à tous

**MATINÉE EMPLOIS SAISONNIERS**

**SAMEDI 24 FÉVRIER**

10h à 12h30

rencontre employeurs stand pôle emploi aide au CV

**AU PÔLE ÉCONOMIQUE**  
49, rue des bossilles

Mairie de l'Île d'Yeu

Les animations à la bibliothèque municipale sont sur inscription au 02 51 59 03 40



## La pêche professionnelle résiste...

**Dans un contexte de baisse continue des quotas, la pêche islaie réussit tant bien que mal à tirer son épingle du jeu, mais la tension reste vive sur le bar, l'une des principales espèces pêchées par les professionnels islais.**

Comme chaque année, les professionnels de la pêche islais ont retenu leur souffle à l'approche du mois de décembre et de l'annonce des quotas qui conditionnent leur activité pour l'année suivante. Pour 2018 ils ne s'en tirent pas trop mal. Le quota de sole augmente de 9 %, il ne bouge pas pour la lotte et le lieu jaune. Le merlu en revanche subit une baisse de 7 %, mais après une augmentation de 9 % en 2017. Pas d'éclaircie du côté du bar, dont les Tac (taux admissibles de capture) baissent encore de 10 % et dont la taille minimale des poissons reste fixée à 38 cm. Les professionnels dépendant de cette espèce doivent donc impérativement poursuivre leur diversification.

### La gestion du bar se durcit encore

Considéré comme une espèce sensible, le bar est géré au niveau national avec un système de licence par navire et des Tac qui fixent les maximaux annuels de pêche. Pour l'année 2018, à l'instar de leurs collègues du Golfe de Gascogne, les ligneurs islais devront se contenter de 20 tonnes chacun et les fileyeurs de 15 tonnes. « **Ce système de gestion ne prend pas en compte l'historique des professionnels, qui sont tous logés à la même enseigne, quelle que soit la part du bar dans leur activité. Nous préférons le système des quotas attribués par région, puis répartis localement en fonction des spécificités de chacun des armements** » déplore Sébastien Chauvet, directeur de l'OP Vendée sur l'île.

Mais la situation est moins grave que pour les professionnels de la Manche, où la ressource en bars est jugée très insuffisante et les mesures sont donc beaucoup plus restrictives. Certaines techniques de pêche sont interdites et pour les



Retour de pêche pour l'Aurore Boréale

autres, les volumes autorisés ont été drastiquement réduits. De plus, le Conseil de l'Union européenne a pris un moratoire interdisant totalement la pêche au bar durant les mois de février et mars. « **Cela va favoriser les rejets !** » regrettent les professionnels. Totalement interdite en Manche (à moins de

remettre les bars pêchés à l'eau), la pêche récréative reste autorisée dans le Golfe de Gascogne, mais elle est limitée à 3 bars par jour et par personne. Quant aux poissons, ils doivent mesurer 42 cm au moins.

Viviane Klemm

### 2017, une année correcte

« **2017 a été une année correcte pour la pêche à l'Île d'Yeu** » note Sébastien Chauvet. En effet, les débarquements de poisson des professionnels islais ont atteint 2 510 tonnes pour un montant de 12,2 M€, soit une progression de 6,5 % en volume et de 2,5 % en valeur. Pas de surprise au niveau du palmarès des espèces pêchées, le merlu reste largement en tête avec 1 475 tonnes (1368 t en 2016). « **Le prix moyen de vente a passé la barre des 3 €. C'est une bonne nouvelle pour nous, car cette espèce est progressivement valorisée et intéresse davantage les transformateurs** ». Viennent ensuite toutes les espèces à forte valeur ajoutée avec en 2<sup>e</sup> position la sole pour 173 tonnes (196 t en 2016). « **Nous avons gardé 50 tonnes de quota pour la fin d'année, mais cette stratégie n'a pas payé, car la pêche n'a finalement pas été bonne à ce moment-là** ». On trouve ensuite la lotte avec 325 tonnes (313 t en 2016), le bar avec 90 tonnes (130 t en 2016) et le lieu jaune avec 80 tonnes (33 t en 2016). « **La bonne performance du lieu jaune a partiellement compensé la baisse du bar** ».

## Que devient le poisson débarqué à l'Île d'Yeu ?

En décembre 2016, la vente à la criée prenait fin sur l'île. Pour permettre aux mareyeurs intéressés de poursuivre leur activité sur place, un système de vente basé sur les cours du lendemain à la criée des Sables d'Olonne a été instauré. Un an plus tard le bilan des débarquements à l'Île d'Yeu est plutôt satisfaisant, mais acheter du poisson débarqué sur l'île est contraignant.

En 2017, 1 000 tonnes environ de poissons ont été débarquées à l'Île d'Yeu et acheminées à la criée des Sables d'Olonne par le Maxiplot. 142 tonnes de poissons sont restées sur l'île pour être vendues aux mareyeurs qui ont maintenu leur activité sur l'île. la société Vives Eaux qui achète l'essentiel de ce poisson a dû adapter son mode de fonctionnement.

### Limiter le risque financier

« **Dès que je connais les débarquements prévus sur l'île, je positionne (en achat ferme) la**

quantité dont j'ai besoin par espèce » explique Olivier Martin, le responsable de Vives Eaux. Sachant qu'il ne connaîtra le prix des poissons que le lendemain matin, à l'issue de la vente à la criée des Sables d'Olonne, Olivier Martin doit rester vigilant pour limiter le risque financier lié à la fluctuation des cours du poisson. « **Nous avons réussi à faire une année correcte et à maintenir nos 2 emplois, car nous achetons principalement de la lotte et de la sole, dont les cours ne varient pas trop** ». Il aimerait pouvoir acheter également du bar sur l'île, mais la volatilité des cours lui ferait prendre trop de risques. Il se félicite en revanche des très bonnes relations qu'il entretient désormais avec les marins pêcheurs. « **Du temps de la criée nous n'avions pas de contacts directs avec eux** ».

### Trop de contraintes

La société Yeu Marée a décidé elle aussi de maintenir son activité sur l'île, mais elle achète finalement peu de poisson débarqué sur l'île. « **C'est trop contraignant ! En plus du risque financier lié au**



La vente à la criée s'est arrêtée en décembre 2016

**prix du poisson qui n'est pas connu au moment de l'achat, il y a aussi un risque sur la qualité, car le poisson n'est plus trié au moment du débarquement sur l'île, ce qui nous oblige à prendre la totalité du lot. Qui plus est, nous n'avons pas forcément connaissance des débarquements prévus, mais ce dernier point pourrait sans doute être amélioré**

ré » résume Bruno Noury, son directeur. Yeu Marée achète donc principalement à la criée des Sables d'Olonne, où une partie de son effectif est basée et peut effectuer les achats de poisson en connaissance de cause.

Viviane Klemm



## La bibliothèque municipale du Ponant se met au numérique

Depuis le 9 janvier la bibliothèque municipale du Ponant propose un nouveau service à ses adhérents : la mise à disposition de 2 tablettes numériques qui pourront être utilisées sur place, ainsi que le prêt de 3 liseuses. Cette opération initiée par la Bibliothèque de Vendée vise à développer le numérique au sein des bibliothèques du département. L'Île d'Yeu est l'une des premières communes à tester ce dispositif. « Les lecteurs qui emprunteront ces liseuses auront ainsi un choix d'ouvrages beaucoup plus important que celui dont nous disposons ici. Les liseuses comportent déjà une quinzaine de titres et l'utilisateur pourra en télécharger gratuitement d'autres. Il lui suffira pour cela de se connecter à la Médiathèque numérique e-medi@ de la Bibliothèque de Vendée (<http://emedia.vendee.fr>) » explique Geneviève Mousnier, la responsable de la bibliothèque du Ponant.

### Modalités d'emprunt d'une liseuse

Pour emprunter une liseuse (pendant 2 semaines au plus), il suffit d'être adhérent de la bibliothèque (coût 10 €/an pour les plus de 18 ans) et de déposer un chèque de caution de 129 €, qui sera restitué à son retour. Une formation à l'utilisation des liseuses et tablettes sera proposée sur place les vendredis de 17 h 30 à 19 h.

### Les possibilités d'e-medi@

L'abonnement à la bibliothèque permet également de bénéficier de l'intégralité de l'offre de la Médiathèque numérique e-medi@ (ebooks, musiques, films, autoformations, presse, albums jeunesse, webradios, interviews d'artistes...).

*Viviane Klemm*



*Geneviève Mousnier*

**Utile :** plus de renseignements à la Bibliothèque municipale du Ponant  
Route des Sicardières - 85350 L'Île d'Yeu - tél. 02 51 59 03 40

## Vent d'Ouest

SUR LE PORT

# -50%

## SUR TOUT LE STOCK\*

Décoration d'intérieur - Vaisselle  
Linge de maison - gadgets  
Bijoux fantaisie - Foulards  
Accessoires de mode  
Cadeaux pour tous

du 17 février au 3 mars

(ouvert tous les jours sauf dimanche après-midi et lundi)

\* à partir d'un total d'achats de 10€



L'association des artisans créateurs  
de La Fabrique vous accueille

Le vendredi et le samedi  
10h - 12h30 / 15h30 - 18h30

14 rue des Usines à Port-Joinville  
[www.lafabriqueyeu.com](http://www.lafabriqueyeu.com)  
02 51 26 56 79

## Patinoire éphémère

En installant une patinoire éphémère durant les vacances de Noël, la municipalité avait fait le pari d'apporter un peu d'animation sur l'île, à une époque de l'année où il ne se passe généralement pas grand-chose. 1 300 entrées ont finalement été enregistrées sur les 12 jours d'ouverture de la patinoire, un résultat plutôt satisfaisant, compte tenu des conditions météo. Il a parfois fallu plusieurs séances aux apprentis patineurs pour apprivoiser la glace (ou plutôt le Téflon), mais au vu des sourires affichés, le plaisir était là. Même constat satisfait pour les associations qui proposaient des gâteaux et boissons au public. Pour l'heure, la municipalité réfléchit à la reconduction de cette opération pour les prochaines vacances de Noël.



## La magie de Noël dans les rues

La magie de Noël a opéré en ce week-end hivernal du 15 au 17 décembre, où à l'initiative de Stéphanie, Frédérique et Christelle, les rues de la République, du Coin du chat et Gabriel Guist'hau se sont transformées en marché de Noël. Tous les ingrédients étaient réunis pour réchauffer l'ambiance et les cœurs. Le public ne s'y est pas trompé, qui est venu nombreux pour écouter Tutti Canti, se faire tirer le portrait avec le père Noël, boire un peu de vin chaud, déguster quelques douceurs, faire quelques emplettes ou simplement se promener. Vivement Noël prochain qu'on remette cela .

*Les photos du Père Noël 2017 sont en ligne sur le site de Rodrigue Laurent (facebook).  
Donnez lui le numéro de la photo et votre mail en message privé pour qu'il vous renvoie la photo ( c'est gratuit )*



# LE MARCHÉ FLEURI

**Fleurs - Cadeaux - Mariage  
Funéraire**

OUVERT : du lundi au samedi : 9h00 - 13h00 / 15h30 - 20h00  
le dimanche : 9h00 - 13h00

Place du Marché - Port Joinville  
02 51 59 25 25  
marche-fleuri@orange.fr

INTERFLORA et Vente Par Correspondance  
Didier, Mohana, Brigitte, Manon à votre service



Place "La Pylaie" - Ile d'Yeu - 02 51 58 30 38



**Solderie**  
**Le Bric** à **Brac**  
Maison Déco  
Loisirs Cadeaux

Sur 100 m<sup>2</sup> tout pour la maison

Jeux / jouets - Petits cadeaux - Rideaux - Toiles cirées coton enduit  
Geneve Mpsner  
Tout pour les conserves - Animalerie - Petits meubles ...

OUVERT DU MARDI AU SAMEDI : 9H30 - 12H30 / 15H - 19H

114 rue Pierre Henry  
KER CHALON  
Tél. 02 28 11 61 41

CARTE DE FIDÉLITÉ  
-20% au 6ème achat

Chèque CAD'OYA

*Comptoir  
de la Décoration*

**GROSSISTE  
POUR LES ARTISANS PEINTRES  
MAGASIN OUVERT AUX PARTICULIERS  
ET PROFESSIONNELS**

PEINTURE PROFESSIONNELLE  
DE FABRICATION FRANÇAISE



*Venez découvrir toutes les gammes  
de peintures ainsi qu'une multitude  
de teintes qui habilleront votre habitat  
Intérieur extérieur du sol au plafond*

Collections de revêtements de sol  
Carte de fidélité  
Chèque Cad'Oya acceptés  
Petit coin café pour prendre le temps de choisir

LIVRAISON GRATUITE

9, rue Calypso - BP 112 - 85350 L'ILE D'YEU  
Tél : 02 51 58 73 53  
Email : comptoir.deco.yeu@gmail.com

Siret N° 82855199400019

**MEUBLES  
RAD'YEU**

Elisabeth ROUET

À L'ETAGE DU MAGASIN DE CUISINES VILLARBU

LITERIE - MEUBLES  
SALON - DECO  
MOBILIER DE JARDIN ...

**SOLDES**

Jusqu'au 20 février 2018  
Minimum -20% sur le stock

**ARRIVAGE  
DES NOUVELLES COLLECTIONS  
A PARTIR DE MI-MARS**

OUVERT DU MARDI AU SAMEDI  
de 9H30 à 12H00 et de 15H00 à 18H30  
(Fermé lundis, dimanches et jours fériés)

Rue du Nord 85350 Ile d'Yeu  
Tél. 02 51 26 52 17

## Projet de parc éolien en mer

### Enquête publique du 4 avril au 23 mai : Calendrier des permanences

Alors que le maire et le président de Yeu Demain avaient respectivement attiré l'attention de la préfète de la région des Pays de la Loire le 21 novembre 2017 sur l'inadéquation de l'organisation des permanences des commissaires-enquêteurs prévues à l'île d'Yeu lors de l'enquête publique relative au projet de parc éolien en mer, les horaires des deux permanences programmées ont été élargis et trois autres permanences ajoutées. Le nouveau calendrier est le suivant :

**Jeudi 12 avril de 14 h à 20 h**

**Samedi 14 avril de 9 h à 13 h**

**Vendredi 20 avril de 10 h à 16 h**

**Vendredi 11 mai de 10 h à 18 h**

**Samedi 12 mai de 9 h à 13 h**

Il sera aussi possible de consulter sur Internet l'intégralité du dossier d'enquête publique et d'y adresser des observations à la commission d'enquête.

### Point Info d'Éoliennes en mer

**Journée exploitation/maintenance le 1<sup>er</sup> mars**

Le jeudi 1<sup>er</sup> mars, de 11.00 à 20.00, le public pourra échanger avec les responsables environnement, technique et exploitation-maintenance d'EMYN sur l'exploitation et la maintenance du projet de parc éolien en mer.

Pendant les vacances scolaires, le Point Info sera de nouveau ouvert les mercredi et jeudi.

Rue du coin du chat – Port Joinville

### Fondations des éoliennes : quel impact sur le milieu marin ?

L'association *Touche pas à nos îles* a notamment alerté sur la pollution aux métaux que générerait le parc éolien en mer s'il était réalisé. En cause, les anodes, dites sacrificielles, composées à 95 % d'aluminium et 5 % de zinc qui, par un phénomène d'électrolyse, éviteront la corrosion des structures métalliques immergées (jacket) supportant les éoliennes - un procédé largement utilisé dans le monde maritime, dans les ports, sur les bateaux, etc.

#### 225 kg/jour d'aluminium et de zinc

À raison de 32 tonnes d'anodes par fondation (62 éoliennes, mât de mesure et poste électrique en mer), le parc diffuserait 2 048 t d'aluminium et de zinc dans le milieu marin pendant 25 ans, soit 82 t/an ou 225 kg/jour. « Les anodes sacrificielles sont dimensionnées pour qu'une masse résiduelle de 10 à 15% de leur masse totale perdure à l'issue de la période d'exploitation du parc éolien en mer. Toutefois, l'étude d'impact environnemental prend l'hypothèse maximisant l'impact, avec dilution de 100% de l'anode sacrificielle » précise t-on chez EMYN (société Éoliennes en mer des îles d'Yeu et Noirmoutier).

Dans son avis du 25 mars 2015 rendu sur un autre projet éolien en mer (Courseulles-sur-Mer), l'Autorité environnementale s'est aussi attardée sur le sujet. Elle recommandait d'étudier également un système de protection cathodique à courant imposé et de

préciser les différentes formes chimiques des éléments dispersés - dont dépend la toxicité des métaux. Elle cite l'étude de l'INERIS\* qui évalue à  $6.10^{-9}$  g/l la concentration d'aluminium prédite sans effet sur les organismes marins.

#### Étude d'impact

Outre le milieu marin, le risque est de contaminer la chaîne alimentaire via les poissons, qui bio-accumulent l'aluminium, et les coquillages. Ce qui aurait un impact sur la santé humaine et pourrait peser sur la filière pêche. « Pour étudier l'impact des anodes, nous avons sollicité une unité de recherche spécialisée en éco-toxicologie et chimie de l'environnement, associant le CNRS et l'université de Bordeaux » indique Lucile Forget, responsable du développement local du projet chez EMYN. « L'étude conclut qu'elles modifieront de façon négligeable la chimie de la masse d'eau du Golfe de Gascogne. Elle figurera dans le dossier d'enquête publique que chacun pourra consulter. En phase d'exploitation, nous effectuerons des mesures de suivi pour évaluer de façon réelle l'impact sur le milieu et nous en communiquerons les résultats. Le système de protection cathodique à courant imposé ne diffuse pas de métaux dans l'environnement, mais il est adapté à des surfaces lisses, ce qui n'est pas le cas de nos fondations qui présentent des aspérités. Nous continuons à étudier

d'autres systèmes, mais à l'heure actuelle, nous ne pouvons nous engager que sur les anodes sacrificielles ».

#### Dispersion des sédiments

Les fondations seront ancrées au sol par 4 pieux de 2 m de diamètre et 35 à 50 m de haut. « Il sera procédé par forage, avec injection soit d'eau de mer sous pression, soit de boues naturelles en circuit fermé, en fonction de la dureté de la roche » poursuit Lucile Forget. « Les 19 000 m<sup>3</sup> de sédiments seront répandus au pied de chaque fondation sur une épaisseur de 50 cm et une surface de 700 m<sup>2</sup>. Il y aura une augmentation de la turbidité sur le site, mais pas au-delà du périmètre du projet ». Les études de dispersion seront consultables lors de l'enquête publique.

\* Institut national de l'environnement industriel et des risques

Monik Malissard



## Entre Parenthèses

INSTITUT & SPA

SAINT VALENTIN

Une pause détente pour tous les amoureux...  
cadeau à offrir ou à s'offrir

JACUZZI - SAUNA - HAMMAM

contact@entreparentheses-yeu.com  
11 Bis rue des Quais  
85 350 l'île d'Yeu  
02 51 58 40 80

Du Lundi au Samedi 10H00 à 12H30  
- 15H00 à 19H00  
(fermé jours fériés)  
www.entreparentheses-yeu.com



DECLÉOR
INSTITUT DE BEAUTÉ
ÎLE D'YEU
HAMMAM-SAUNA-JACUZZI
PAYOT

## La Baie des Ongles

Styliste Ongulaire à Domicile

Ludivine 06.51.67.37.34

Nails Art

Vernis

semi-permanent

Extension ou gainage

en Gel ou en Résine

Mariage

Mains et Pieds

Idée Cadeau

Entre copines

Rallonger ses ongles

labaiedesongles@outlook.fr facebook.com/labaiedesongles



## Catherine Ringer, Nolwenn Leroy, les Négresses vertes et Amir au prochain Festival Viens dans mon île

Catherine Ringer, Nolwenn Leroy, les Négresses vertes et Amir ont déjà confirmé leur participation au prochain Festival Viens dans mon île. Il faudra encore patienter un peu pour connaître le reste de l'affiche...

Comme chaque année, les organisateurs du Festival Viens dans mon île ont profité de l'assemblée générale de l'association pour annoncer aux bénévoles et partenaires la 1re partie de l'affiche du prochain festival. Catherine Ringer, Nolwenn Leroy, Les Négresses vertes et Amir ont d'ores et déjà confirmé leur participation à la 7<sup>e</sup> édition du festival, qui se déroulera les 6, 8 et 10 août.

### Quelques mots sur les artistes...

Dans son 3<sup>e</sup> album "Chroniques et fantaisies" sorti en novembre, Catherine Ringer renoue avec l'esprit électro-pop qui a fait le succès des Rita Mitsouko. Mais entre-temps, la rockeuse déjantée a beaucoup mûri et cela se ressent dans les textes et la musique qui sont beaucoup plus nuancés. Catherine Ringer est nommée aux Victoires de la Musique 2018.

Avec son nouvel album "Gemme" qu'elle a conçu alors qu'elle était enceinte, Nolwenn Leroy prend un tournant plus pop et anglo-saxon, mais ses influences celtes ne sont jamais très loin.

En 2018, pour les 30 ans de leur 1<sup>er</sup> album "MLAH", les Négresses vertes repartent en tournée. Après une escale au "Festival des Vieilles Charrues", ils viendront mettre de l'ambiance "Sous le soleil de... l'Île d'Yeu".

Depuis sa 3<sup>e</sup> place à l'émission "The Voice" en 2014, le chanteur franco-israélien Amir a parcouru du chemin et multiplié les trophées en France et à l'étranger. Son 2<sup>e</sup> album "Addictions" sorti en octobre est déjà disque de platine.

### Déjà la 7<sup>e</sup> édition...

« C'est incroyable ! Nous en sommes déjà à la 7<sup>e</sup> édition du festival. Pour qu'il perdure, nous devons continuer à créer



Catherine Ringer  
© Crédit Laura Lago



Nolwenn Leroy  
© Crédit Mercury Music Group



Amir - © Crédit Warner



Les Négresses Vertes - © Crédit Iza Mellino

du dynamisme tout en prenant du bon temps ! » rappelait Antoine Grésillon le président du festival, au cours de l'assemblée générale de l'association, qui s'est tenue le 14 janvier au Casino. Ce festival a vu le jour en 2012, après qu'Antoine Grésillon et une bande de copains amateurs de musique et amoureux de l'Île d'Yeu ait eu envie d'organiser un concert dans ce lieu exceptionnel qu'est la Citadelle. Depuis sa création, le festival a déjà accueilli une soixantaine d'artistes ou formations, certains très connus comme Thomas Dutronc son parrain qui est déjà venu à 2 reprises, et d'autres, régionaux ou locaux, qui le deviendront peut-être. Chaque année des milliers de personnes venues des 4 coins de la France se retrouvent dans le cadre incroyable du Fort de la Pierre Levée (Citadelle), pour participer au spectacle qui leur est proposé durant 3 soirées.

### Avec l'aide des bénévoles et partenaires

Dans les coulisses de ce festival devenu très professionnel, on découvre une équipe de 180 bénévoles, tous passionnés par cette aventure, qui se répartissent les tâches (aménagement des lieux, logistique, intendance, restauration, accueil des artistes, sécurité, partenariats, billetterie, communication...) et mettent tout en œuvre pour que le festival soit une vraie réussite. La commune ainsi que de nombreuses entreprises locales lui apportent une aide matérielle bien

venue. Le financement du festival est assuré par la vente des billets, ainsi que par le soutien financier de partenaires privés et institutionnels locaux et régionaux. « Plus de 90 entreprises nous accompagnent dans cette aventure, dont la plupart depuis le début. En contrepartie d'une participation de 700 à 5 000 €, elles bénéficient d'un ensemble de prestations leur offrant à la fois visibilité et soirée(s) VIP lors du festival » explique Stéphane Féliot en charge des relations avec les partenaires.

Viviane Klemm

*Chloé Beauté*

VOTRE ESTHETICIENNE A DOMICILE

07 71 06 31 91

chloebeaute@orange.fr

Soins

Détente

ID Codeaux

**Duo Beauté**

Coiffure & Esthétique à domicile

*Diverses prestations de coiffure et d'esthétique*

**Elodie ROUET**

Rendez-vous et renseignements :  
06 86 98 54 63

**Benedicte Bourel**

**Maître enseignante Reiki et Lahochi**

Êtes-vous stressé, fatigué, avez besoin d'un moment de détente pour faire le plein d'énergie?

Offrez-vous une séance énergétique pour améliorer votre bien être physique, émotionnel et psychologique.

Nettoyage énergétique de lieux.

**Rdv : 06 64 91 43 43 - <http://www.benedicte-reiki.fr>**

# Assemblée générale de la SNSM

## 21 récompenses attribuées

La station de la Société nationale de sauvetage en mer (SNSM) de l'île d'Yeu tenait son assemblée générale le 29 décembre 2017. L'occasion de récompenser, pour fait de sauvetage ou service rendu, plusieurs de ses membres ainsi que des bénévoles occasionnels.

« Canotiers, patrons, mécaniciens, secouristes, médecins : notre équipe, qui compte une quarantaine de personnes, est équilibrée » se réjouit Marc Ricolleau, président de la station SNSM de l'île d'Yeu. Le 29 décembre, ce devait être sa dernière assemblée générale. Mais Eric Teraud, appelé à lui succéder, préfère reprendre la main dans un an. Marc a fait le bilan de l'année et évoqué différents points d'actualité.

### Opérations

En 2017, la SNSM a effectué 103 sorties, au lieu des 70 à 80 habituelles. Les sauvetages (18), remorquages (28), évacuations sanitaires (18) et sorties IFREMER (13) ont représenté près de 80 % des interventions, réalisées dans leur grande majorité avec le Président Louis Bernard.

### Ressources

L'association dispose de près de 150 000 € de ressources qu'elle met soigneusement de côté comme un écuireuil. « L'argent est placé pour l'avenir. Pour remplacer le canot de sauvetage, dans une dizaine d'années, il faudra déboursier au moins 300 000 €. Et nous prenons nous-mêmes en charge son entretien, sans aide du siège de la SNSM. Nous devons continuer de faire appel aux



dons » explique Marc. « La SNSM étant une association reconnue d'utilité publique, les donateurs bénéficient d'une réduction d'impôt sur le revenu égale à 66 % du montant versé » précise-t-il.

### Parc éolien

Si le projet de parc éolien se réalise, sa base de maintenance sera implantée dans les bâtiments du centre de marée. Le canot SNSM devrait alors quitter la darse 3 pour prendre place quai du Canada, à l'angle de la Norvège.

Par ailleurs, la sécurité du parc éolien a été abordée début décembre en grande commission nautique. Pendant la phase de travaux, la circulation des bateaux serait interdite dans le périmètre du parc, à l'exception de la flotte de pêche qui pourrait disposer de 30 % du plan d'eau. Une fois le parc construit, les pêcheurs pourraient y circuler, en

respectant une zone de sécurité autour de chaque éolienne. Dans la mesure où les radars seront perturbés, ils devraient utiliser l' AIS (Système d'identification automatique par radio VHF). La SNSM a recommandé que les bateaux de plaisance soient équipés de l' AIS pour avoir le droit d'y circuler. Compte tenu de la zone de sécurité établie autour du parc, la circulation des grands navires (supérieurs à 25 m) serait interdite entre le plateau des Bœufs et la ligne nord-est des éoliennes. Il est possible que les sabliers et les navires français obtiennent une autorisation particulière pour éviter d'avoir à contourner le parc. La décision relèvera du préfet maritime.

### Récompenses

La SNSM a récompensé 20 personnes au titre de 2017 et des années antérieures, soit pour fait

de sauvetage, soit pour service rendu. Parmi elles, des bénévoles occasionnels qui donnent de leur temps et de leur énergie, au profit de la SNSM, lors de différentes manifestations insulaires ou nautiques. À noter tout particulièrement : la double distinction de Thierry Dutin, patron de Sub'Evaison, dont les bateaux constituent toute l'année une flotte auxiliaire pour la SNSM ; le départ de Jean-Guy Groisard, atteint par la limite d'âge, après 43 ans de service ; la récompense de Jean-Michel Péault qui a particulièrement œuvré pour le centenaire de l'Ymer, avec Jean-Guy Bernard, et pour des recherches historiques (écussons, canots de sauvetage...) ; la reconnaissance du travail de Sylviane Cadou, qui souhaiterait rendre son tablier de trésorière.

Monik Malissard

| Récompenses attribuées par la SNSM en 2017  |  |
|---|--|
| Denis André, canotier                       | Lettre de félicitations, pour fait de sauvetage                                    |
| Guy Bazin, médecin                          | Insigne d'honneur, pour service rendu  |
| Annick Bénétiau, bénévole occasionnelle     | Lettre de remerciements, pour service rendu  |
| Jean-Guy Bernard, bénévole occasionnel      | Lettre de remerciements, pour service rendu  |
| Sylviane Cadou, trésorière                  | Plaquette de reconnaissance, pour service rendu                                    |
| Thierry Cantin, canotier                    | Lettre de félicitations, pour fait de sauvetage                                    |
| Renaud Charauau, canotier                   | Lettre de félicitations, pour fait de sauvetage                                    |
| Stéphanie Delannoy, secouriste              | Lettre de félicitations, pour fait de sauvetage                                    |
| Vincent Delannoy, secouriste                | Lettre de félicitations, pour fait de sauvetage                                    |
| Thierry Dutin, secouriste                   | Diplôme d'honneur, pour fait de sauvetage<br>Insigne d'honneur, pour service rendu |
| Fabrice Groisard, patron suppléant          | Lettre de félicitations, pour fait de sauvetage                                    |
| Jean-Guy Groisard, patron suppléant         | Médaille de reconnaissance, pour service rendu                                     |
| Jean-Michel Péault, patron suppléant        | Plaquette de reconnaissance, pour service rendu                                    |
| Marc Ricolleau, président                   | Médaille de reconnaissance, pour service rendu                                     |
| Marinette Ricolleau, bénévole occasionnelle | Lettre de remerciements, pour service rendu  |
| Danielle Teraud, bénévole occasionnelle     | Lettre de remerciements, pour service rendu  |
| Eric Teraud, patron                         | Diplôme d'honneur, pour fait de sauvetage  |
| Mathieu Teraud, canotier                    | Diplôme d'honneur, pour fait de sauvetage  |
| Olivier Teraud, canotier                    | Lettre de reconnaissance, pour service rendu                                       |
| Matthieu Thibaut, canotier                  | Lettre de félicitations, pour fait de sauvetage                                    |



Marc Ricolleau remet à Jean-Guy Groisard une médaille de reconnaissance pour 43 années passées au service de la SNSM.

# Le Bal des ratas, un beau moment de convivialité

Près de 80 personnes, pour la plupart des habitués, se sont retrouvées au Casino le 18 janvier, pour participer au Bal des ratas, une manifestation synonyme de convivialité, qui fait désormais partie des traditions islaïses. Comme pour un pique-nique, chaque groupe d'amis avait apporté son repas, ses boissons et même sa vaisselle (pour éviter la corvée de vaisselle en fin de journée). Le public était certes un peu moins nombreux que d'habitude, par manque de communication semble-t-il, mais la bonne humeur, les chansons et la danse étaient au rendez-vous. « **C'est toujours un plaisir de partager un rata et de pouvoir faire la fête ensemble ! Pourvu que cela dure** ». Qu'on se le dise...



*Quelques pas de danse pour les amateurs avant de passer à table...*

# Les collégiens chantent pour les résidents des Ehpad

Pour la plupart d'entre nous la période de Noël est synonyme de bons moments passés avec ses proches, de rires et de cadeaux. Malheureusement ce n'est pas forcément le cas pour tout le monde et de l'île d'Yeu l'ont bien compris. Pour témoigner un peu de chaleur aux résidents des 2 Ehpad de l'île, les élèves de 6e et 5e du Collège Notre-Dame du Port se sont rendus sur place et leur ont offert un petit concert de Noël. Ils ont interprété quelques standards français et anglais, qu'ils avaient préparés avec leurs professeurs d'éducation musicale et d'anglais. Le concert s'est terminé en beauté avec un très beau chant, que certains déjà avaient interprété lors du concert de Noël de l'ensemble vocal Tutti Canti, qui avait rempli l'église Notre-Dame du Port quelques jours plus tôt. Avant de partager un goûter avec les résidents, ils leur ont offert une carte de vœux en souvenir de ce joli moment. Cette initiative a été appréciée tant par les résidents, que par le personnel des 2 établissements et le public de passage. « **Preuve si besoin était, que le chant a toujours sa place dans les programmes scolaires** » notait un spectateur.





# Mr. Bricolage



On peut compter sur lui.

RUE NEPTUNE 85350 ILE D'YEU - Tél. 02 51 58 51 90

**PROCHAINE PROMO "ANNIVERSAIRE"**  
DU 28 MARS AU 15 AVRIL

Pensez à semer ...

Graines fleurs et légumes



AUTHENTIQUE  
Or Brun



Récupérez l'eau de pluie



Cuve 310 L  
Cylindrique

Cuve 510 L  
Cylindrique

Supports vendus  
séparément



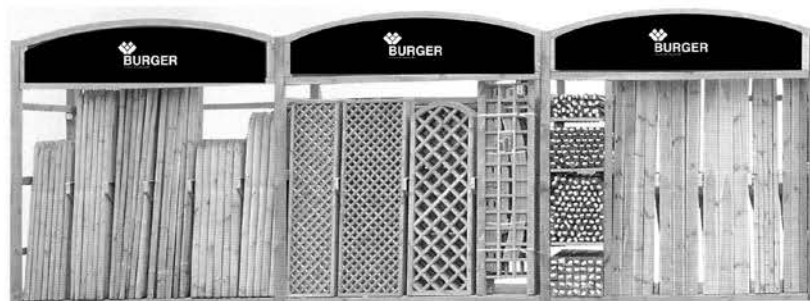
Cuve 520 L  
Rectangulaire

Cuve  
300 L  
et 650 L



— Gamme extérieure en bois traité autoclave —

Panneaux, clôtures,  
lames terrasse, piquets,  
tuteurs, bacs à fleurs, etc ...





# Mr. Bricolage



On peut compter sur lui.

TRAITEMENT ANTI-MOUSSES  
**FREEMOUSS (MURS ET TOITURES)**

**20 Litres + 4 L offerts (120 m<sup>2</sup> traités)**

Sans produits chlorés / sans rinçage

**29€90**



## PROMOTION PEINTURE GAMME FAÇADES PRO

DU 5 MARS AU 30 JUIN 2018

### B.E.M.R.

PEINTURES



REMISE  
**25%**

**MURAPRIM**  
15 L = 100 m<sup>2</sup> env.

Fixateur de fond pigmenté  
Pénétrant  
Consolidation des supports poreux

4 Litres  
~~58€00~~  
43€50

15 Litres  
~~179€00~~  
134€25

**MURACRYL  
MAT**  
15 L = 180 m<sup>2</sup> env.  
(suivant support)

Microporeux  
Très bonne résistance aux agressions  
atmosphériques  
Assure la protection des façades  
Résistant à l'eau de ruissellement

4 Litres  
~~59€00~~  
44€25

15 Litres  
~~175€00~~  
131€25

**MURACRYL  
SATIN**  
15 L = 180 m<sup>2</sup> env.  
(suivant support)

Facilité d'entretien  
Lavable et lessivable  
Résistant à l'eau de ruissellement  
Très grande facilité d'application

4 Litres  
~~69€00~~  
51€75

15 Litres  
~~183€00~~  
137€25

**SILOCRYL**  
15 L = 120 m<sup>2</sup> env.

Aspect mat minéral  
Conserve l'aspect naturel du support  
Microporeux perméable à la vapeur d'eau  
Résistant à l'eau de ruissellement &  
micro organismes

4 Litres  
~~74€00~~  
59€00

15 Litres  
~~219€00~~  
164€25

PRIX TTC

TOUS NOS PRODUITS SONT RENFORCES ANTICRYPTOGAMIQUE ET DONC TRES EFFICACES  
CONTRE LE VERDISSEMENT ET LA PROLIFERATION DES MICRO ORGANISMES

## Jeunesse en transition

### Un projet pédagogique et de recherche avec les élèves de 4<sup>e</sup> des Sicardières

Pour la seconde année consécutive, le collectif **Dissonances**, qui regroupe chercheurs en sciences sociales et environnementales, animateurs de l'éducation populaire, enseignants et artistes, mène le projet **Jeunesse en transition** avec la classe de 4<sup>e</sup> du collège des Sicardières.

« Nous poursuivons trois objectifs » explique Camille. « Nous proposons aux jeunes d'apprendre à travailler en groupe, de gérer une action concrète de A à Z qu'ils présenteront en juin, et de mener une démarche de recherche en lien avec la transition écologique ». Le travail se fait en collaboration avec les professeurs du collège. Il se déroule pendant les cours, à raison de trois demi-journées par mois concentrées sur une semaine. Quatre thématiques ont été retenues, autour desquels les groupes se sont constitués, accompagnés d'un tuteur local : friches et agri-

culture, avec Mathilde Barré (Terres Fert'île) ; circuit court, avec Cristi Cohen (Collectif agricole) ; érosion du trait de côte, avec Sylvain Rouillé (service environnement de la mairie) ; déchets et réemploi, avec Élodie Descharettes (service environnement).

#### Investigations, synthèse, propositions

Le 15 décembre, lors de la classe de Patrick Boisvert, les élèves de chaque groupe devaient faire la synthèse de ce qu'ils avaient rapporté et compris de leurs différentes investigations – interviews, visites *in situ*, sondages auprès des clients des supermarchés... Ceux qui s'intéressent aux abeilles mettent sur le papier ce que leur a raconté Renan Pointeau, l'éleveur de reines. Ceux qui enquêtent sur les potagers reviennent pleins d'idées de leur visite à Bernard Guéry qui cultive ses légumes



depuis 18 ans. Après s'être déplacés à la Gournaise, à Ker Chalon, au Marais salé et aux archives municipales, et avoir écouté les explications d'Annabelle Chauviteau, archéologue au service patrimoine, ceux qui étudient l'évolution du trait de côte décident de faire un film pour montrer notamment la différence entre l'île d'hier et d'aujourd'hui. Ceux qui planchent sur le réemploi des déchets

ont rencontré David Rathouit (Suez Environnement). Ils constatent que nombre d'objets qui pourraient être réutilisés se retrouvent dans les sacs d'ordures ménagères... Les quatre groupes doivent faire des propositions. Pour la Gazette, ils font un état des lieux de leurs travaux.

Monik Malissard

## Réemployez au lieu de jeter !

### Les élèves de 4<sup>e</sup> mettent la main à la pâte au collège des Sicardières

**Le groupe « déchets et réemploi » essaie de réduire la production de déchets sur l'île. Comment vont-ils s'y prendre ?**

Nous sommes un groupe de 4 adolescents qui travaille sur le réemploi des déchets, notre but est de favoriser le réemploi des déchets.

Nous avons fait différents travaux (sondages, rencontres professionnelles...) pour mener à bien notre projet.

Nous avons proposé aux personnes qui venaient faire leurs courses si nous pouvions leur poser des questions ; nous avons réussi à obtenir plus de 50 sondages ! Nous avons remarqué que plusieurs personnes ne connaissaient pas la signification du réemploi...

**Bien sur, le recyclage et le réemploi sont différents !**

Le réemploi consiste à réutiliser les déchets avant de les jeter. Des gens nous ont dit qu'ils ne pratiquaient pas vraiment le réemploi, ils n'ont pas le temps, ou ne prennent pas la peine de le faire, c'est dommage. Nous avons fait des sorties pour aller interroger des spécialistes qui travaillent dans ce domaine. Ils développent des projets pour améliorer le tri, et la gestion des déchets. Nous avons été interviewer David Ratouit, qui est gestionnaire de la déchetterie de la Marèche.

A travers nos expériences, nous avons remarqué avec peine que beaucoup de gens ne triaient pas. Un jour, nous avons même été fouiller les poubelles de la déchetterie ! La déduction a été rapide ; les gens trient mal leurs déchets.



Le petit groupe trie les ordures ménagères des habitants de l'île

Nous avons imaginé un projet de recyclerie mais nous l'avons rapidement abandonné, faute de moyens, de temps et le projet est en train d'être lancé par la mairie. C'est

alors que nous avons pensé à une sensibilisation du grand public, pour apprendre à réutiliser ses déchets, cela pourrait s'avérer intéressant !

## Le potager, le plus court des circuits.

### Vous aussi, êtes-vous un « potagiste » ?

**Deux tiers des personnes ont un potager, faites vous partie de ces personnes ?**

Après avoir fait plusieurs découvertes sur les circuits-courts, nous vous dévoilons les informations inédites que nous avons recueillies.

Nous avons fait diverses sorties sur le terrain, rencontré des personnes comme Cristi Cohen qui fait partie du collectif agricole Terre Fert'île et qui nous a aidé à avancer dans notre projet. M. Guerry nous a

apporté certains détails et nous a fait visiter son potager et goûter son bon boudin, mmmh... Nous les remercions tous les deux.

En complément de ces rencontres, nous avons fait un sondage à Super U sur la question « Avez vous un potager chez vous ? » et nous en avons conclu que 66 % de la population a un potager : ce sont 4 % des moins de 30 ans, 40 % des plus de 30 ans, et 56 % des plus de 60 ans. Nous avons aussi posé la question « Quelle part de votre consommation de légumes vient de votre

potager ? ». Nous avons conclu que pour 45 % des personnes interrogées, moins de la moitié des légumes consommés proviennent de leur potager, alors que pour 4 % des personnes interrogées, plus de 75 % des légumes qu'ils consomment proviennent de leur potager. Ces chiffres ont été obtenus en questionnant environ 50 personnes, majoritairement des personnes à la retraite.

Suite à cette enquête scientifique, nous avons pensé à plusieurs types

d'actions pour développer les circuits-courts à l'île d'Yeu comme faire un jardin partagé, placer des bacs à herbe aromatique en libre service à Port-Joinville et à Saint Sauveur par exemple, faire une kermesse sur les aliments en circuits courts. La suite de notre projet nous en dira plus sur l'action que nous aurons réussi à mettre en place d'ici juin.

Charlie, Kevin, Marc, Oscar, Samuel

## Les agriculteurs de l'île défrichent

Déjà au VII<sup>e</sup> siècle les moines ont découvert et défriché l'île d'Yeu pour leur agriculture. 1400 ans plus tard nous recommençons le même travail. Rien ne change sauf les techniques de défrichage.

Nous Tao, Ange, Ilona, Océane et Kais, élèves de 4<sup>e</sup> au collège des Sicardières, travaillons dans le cadre de l'EPI sur la problématique « évolutions et techniques de défrichage ». Grâce au soutien de M. Boisvert professeur de français et de notre tutrice, Mathilde Barré, chargée de mission « Terre Fertile », nous avons interviewé, plusieurs personnes : Rémi Girod agriculteur, maraîcher ainsi que Renan Pointeau, éleveurs de reines d'abeille (un des seuls vendeurs de France).

### La friche se divise en 3 stades

Dans le premier on trouve : des hautes herbes, des mauvaises herbes, de l'euphorbe. Dans le

stade 2 : des buissons, arbustes, ronces, aubépine, prunellier, orme. Dans le dernier, des petits arbres et des chênes verts.

Rémi Girod, nous a donné des exemples de techniques de défrichage. Avec un girobroyeur, on défriche le terrain ; avec une tronçonneuse, on coupe les arbres ; avec un tracteur, on enlève les souches. Ensuite, on laboure le champ et on coupe la friche qui repousse ou on met des chèvres qui mangent cette dernière. Selon lui « il est préférable de défricher son terrain soi-même. Si on le fait faire par un professionnel, cela coûte plus cher. » Cependant, la mairie et l'Europe proposent des aides financières. Renan Pointeau lui aussi a défriché son terrain par ses propres moyens.

Il y a donc plusieurs manières de défricher selon les besoins. Alors que Rémi Girod a entièrement défriché ses terrains pour faire du maraichage, Renan Pointeau lui a laissé un certain couvert



végétal pour ses abeilles : dans le cadre de l'élevage, dessoucher n'est pas nécessaire.

Suite à ce travail, nous avons plusieurs idées dont contacter un agriculteur, et de lui proposer notre aide pour défricher son terrain et éventuellement de cultiver sur son terrain.

Ilona, Océane, Kais, Ange et Tao

## L'île peut-elle disparaître ?

L'érosion, un danger pour notre île

Le trait de côte, qui est la frontière entre la mer et la terre, se dégrade, ce qui peut entraîner de nombreux dégâts sur des structures proches de la côte sableuse. Les élèves de 4<sup>e</sup> ont enquêté...

Le phénomène de l'érosion est notamment dû aux promeneurs insouciant qui piétinent la dune et aux tempêtes violentes. Nous avons rencontré plusieurs spécialistes pour nous en dire plus sur l'érosion des côtes islaïses.

### Il existe des solutions

« Il existe déjà des solutions appliquées sur les plages de l'île d'Yeu » explique Sylvain Rouillé du service environnement de la mairie. « Par exemple, les nombreuses ganivelles qui bordent la plage des Vieilles ou des Conches permettent d'éviter que les gens marchent sur la dune et retiennent le sable apporté par le vent. Il y a aussi les enrochements, de gros rochers « plantés » devant la dune mais l'inconvénient est que

la mer creuse autour ».

Annabelle Chauviteau, archéologue à l'île d'Yeu, nous explique que suite aux tempêtes, les dunes creusées de la plage de la Gournaise mettent régulièrement à jour des ossements sur le site surnommé « le cimetière des noyés ».

Ayant listé toutes les actions réalisées, nous avons conclu que pour combattre ce phénomène d'érosion à notre niveau le meilleur moyen était de faire de la sensibilisation auprès des habitants et des touristes de l'île d'Yeu.

### Un projet de sensibilisation

Suite à toutes nos recherches, nous avons décidé de tourner un documentaire de sensibilisation rassemblant témoignages et photographies des plages et des côtes de l'île d'antan.

Le projet se veut à la fois protecteur de la nature, mais aussi social en rendant visite aux personnes âgées afin de récolter des informations.

Vous aussi, aidez-nous en partageant vos souve-



Les différents types de protections sur les dunes : enrochements et ganivelles.

nirs, documents, et anecdotes. Afin de nous soutenir dans notre projet, vous pouvez nous envoyer un message à l'adresse suivante: [dissonances@riseup.net](mailto:dissonances@riseup.net).

Lénita, Mael, Ines, Ryan,

# BRICO MARCHÉ

## Pouvoir tout faire Moins cher

Rue des Artisans, à côté de la déchetterie  
**CHALLANS**

LIVRAISON POSSIBLE  
À L'EMBARCADERE  
DE FROMENTINE  
OU PAR LA POSTE

NOUVEAUX HORAIRES  
MAGASIN : DE 9H À 12H30 ET DE 14H À 19H  
BÂTI : DE 7H30 À 12H30 ET DE 14H À 19H

# 2 fois +

## DE SURFACE 7200 M<sup>2</sup>

## DE CHOIX

## DE NOUVEAUTÉS

# BÂTI COUVERT



## 18 000 € pour le téléthon

Les fonds récoltés à l'île d'Yeu au profit du Téléthon, du bingo alimentaire du 22 octobre jusqu'au concert d'Oyacoustic le 9 décembre 2017 ont atteint 18 000 €, soit 12,5 % de plus qu'en 2016, alors que le montant est en baisse de près de 6 % au niveau national. Rapporté à la population insulaire, les dons s'élèvent à 3,83 € par personne (moins de 90 c en moyenne nationale). Autour de l'association Frédéric, associations et bénévoles s'étaient mobilisés en nombre, parmi lesquels, la SNSM, les Inattendus, la Pétanque islaise, Questions pour un champion, les Tribordais, les Peaux Bleues, la Fanfare Saint-Hilaire, la LPO...

À noter comme nouveautés cette année, l'organisation d'un footing par les sapeurs pompiers, un diaporama de Didier Simon sur la faune et la flore de l'île d'Yeu et des animations sur le port avec le twirling et le Petit train.

Violetta Barreateau remercie l'ensemble des bénévoles et des donateurs pour leur générosité.



Pierre-Marie, gagnant avec les sapeurs-pompiers, du footing de 8 km organisé pour le Téléthon au départ de la Citadelle.

## Un canard par le port alléché

Donald Duck pour les uns, Saturnin pour les autres, un canard a élu domicile depuis quelques mois à Port-Joinville. Familier des terrasses de café où quémander sa pitance, il apprécie particulièrement le marché pour grappiller quelques miettes.



Photo © Monique Barault

## Concert de Noël à Notre-Dame du port

Église pleine et public ravi lors du concert du 17 décembre donné par Tutti Canti avec quelques élèves des deux collèges. Un programme mélangé où chants de Noël voisinaient avec des compositions de Purcell ou Vivaldi et des chants du film Les Choristes. Prochain rendez-vous le 21 avril 2018 pour le Requiem de Mozart, avec 45 chanteurs de Tutti Canti et Polymnie et plus de 20 musiciens de Galatée – trois ensembles déjà réunis au printemps dernier pour donner le Gloria et le Magnificat de Vivaldi.



Photo © Guy Welliz

## Record de vitesse pour les inscriptions au Trail 2018

Incroyable ! Il n'y a pas d'autre mot pour qualifier la vitesse à laquelle les 1 050 inscriptions au 9e trail de l'île d'Yeu ont été enregistrées sur internet. Les organisateurs n'en reviennent toujours pas ! Ouvertes le 1er décembre à 10 h, elles ont été closes à 14 h 30 pour le 23 km avec 430 inscrits, à 16 h pour le 13 km avec 380 inscrits et le lendemain à 9 h pour le 45 km avec 240 inscrits. Pour ceux qui ont raté le coche, un seul espoir subsiste désormais, s'inscrire sur la liste d'attente et espérer qu'il y ait beaucoup de désistements...

Ce constat confirme la popularité du trail de l'île d'Yeu, qui en peu de temps a su s'imposer comme une épreuve synonyme de performance physique, mais aussi de beaucoup de plaisir. A chaque fin de trail, quand on interroge les coureurs épuisés, pour beaucoup des habitués, ils sont unanimes : « c'est difficile, mais le paysage est magnifique, l'ambiance sympathique et l'organisation parfaite. Merci aux bénévoles ! ».

Le 16 juin prochain, sous les encouragements du public et des bénévoles, les coureurs venus des 4 coins de la France s'élanceront à nouveau sur les routes et chemins de l'île d'Yeu à la découverte des 3 parcours, que leur ont préparés les organisateurs.

Utile : plus d'informations sur <https://www.trail-yeu.fr>



De g. à dr. : Julien Bathelier (2<sup>e</sup>), Philippe Robard (1<sup>er</sup>) et Marc Taraud (3<sup>e</sup>) les vainqueurs du 45 km en 2017



# ÉMARD OPTIQUE

*Vous accueille depuis 1979*

Venez découvrir nos nouvelles collections :

Pour les enfants : La Reine des Neiges et Star Wars  
Pour les plus grands : Frod's Lunetterie, Naoned,  
Et d'autres nouveautés ...

Et toujours :

- Conseils et assistance d'opticien diplômé d'Etat
- Déplacements et services à domicile (sur rendez-vous)
- Prêt de montures sur ordonnance
- Lentilles, commande et adaptation toutes marques



Du Mardi au Samedi  
9H30 - 12H00  
15H00 - 19H00

22, rue de la République - Ile d'Yeu - 02 51 58 70 62  
[www.emard-optique.fr](http://www.emard-optique.fr)



## AUDITION BRESSOLLETTE

Etudes et Solutions Prothétiques Adultes et Enfants



**+ de 100 points de Qualité  
et de Services Certifiés !**

- Études financières Personnalisées
- **GRATUIT**: Garantie 4 ans Panne\*
- Possibilité Garantie Perte/Vol/Casse

\*sous réserve du renvoi du questionnaire satisfaction

- Nos Services :**
- Vérification et Nettoyage **GRATUITS** de votre appareillage
  - **BILAN Auditif non médical GRATUIT**
  - **ESSAIS\*\*** dans la vie courante sans engagement
  - Présentation des nouvelles technologies

Frédéric BRESSOLLETTE  
Audioprothésiste DE  
DU Audiologie  
DU Audiophonologie de l'Enfant

\*\* (sur prescription médicale)

**ROCHE S/YON** 02 51 36 92 92  
17 rue du Mal. Joffre

**CHALLANS** 02 51 55 07 07  
2 Pl. de l'Hôtel de Ville

NOUVEAU

# HELL'S COOK

VINCENT Antonio ••• Chef Cuisinier Diplômé  
Repas en famille ou entre amis, dîner en amoureux,  
réception ou buffet, cuisine quotidienne ...  
Chef à domicile  
hellscook@orange.fr 06 65 03 25 48 www.hellscook.fr



# LA ROYALE

02 51 58 74 28 • sarllaroyale@hotmail.fr

Suivez nous sur facebook [www.facebook.com/laroyaleyou](http://www.facebook.com/laroyaleyou)

Belle-joyeuse-riche-amicale-sincère sont les mots pour vous  
souhaiter à tous ce que 2018 doit vous apporter ...  
Réouverture le 20 février au magasin ... A très vite ...

# SUPER U

## HORAIRES D'OUVERTURE

Lundi au Jeudi : 9H00 – 12H30 / 15H30 – 19H00

Vendredi : 9H00 – 12H30 / 15H30 – 19H30

Samedi : **Journée continue** de 9H00 à 19H00

LIVRAISONS  
A DOMICILE

rue du Nord (100 m après La Poste)  
Tél. 02 51 58 36 35

SERVICES  
PHOTOS

# LE MILLE PÂTES

PIZZAS • TAPAS

NOUVEAUTE  
PIZZA DU MOIS

taille uni que



## LES PIZZAS BASE TOMATE

TOUTES PRÉPARÉES AVEC PULPE DE TOMATE, EMMENTAL, MOZZARELLA & ORIGAN

|                     |   |         |
|---------------------|---|---------|
| MARGUERITE          | <i>l'originale emmental, mozzarella, origan</i>   | 7.50 €  |
| NINO                | <i>jambon</i>   | 8.00 €  |
| REINE               | <i>champignons, jambon, oeuf</i>  | 9.00 €  |
| 3 FROMAGES          | <i>chèvre, crème de roquefort, mozzarella</i>   | 9.00 €  |
| BOLO                | <i>champignons, viande hachée, sauce bolo, ail, herbes de provence</i>  | 9.00 €  |
| PAYSANNE            | <i>oignons, lardons, olives niçoises</i>  | 9.00 €  |
| MILLE PÂTES         | <i>poivrons marinés, oignons, viande hachée, crème de roquefort, olives, ail</i>                                    | 9.50 €  |
| SPECIAL BARMAN      | <i>oignons, viande hachée, chèvre, oeuf, ail, épices</i>  | 10.00 € |
| TI-BUEUF            | <i>poivrons marinés, oignons, viande hachée, crème de roquefort, oeuf, ail</i>                                      | 10.00 € |
| SICILIENNE          | <i>chorizo, olives niçoises</i>   | 9.50 €  |
| VÉGÉTARIENNE        | <i>poivrons marinés, oignons, champignons, olives niçoises, ail</i>   | 9.50 €  |
| SPRINGFIELD         | <i>poivrons marinés, oignons, champignons, tomates fraîches, tomates confites, herbes fraîches, olives niçoises</i> | 12.50 € |
| NAPOLITAINE         | <i>anchols marinés, olives niçoises</i>   | 9.00 €  |
| VERA NAPOLETANA     | <i>tomates fraîches, mozzarella, olives niçoises, basilic</i>   | 12.50 € |
| SAUMON              | <i>champignons, saumon, crème fraîche</i>   | 9.50 €  |
| AROMA               | <i>parmesan, tomates fraîches, huile de truffes</i>   | 12.50 € |
| RINE                | <i>champignons, jambon, crème fraîche, épices indiennes</i>   | 12.50 € |
| ESPECIALE           | <i>tomates confites, poivrons marinés, ill de roquette à l'huile de truffes, jambon de parme AOC, parmesan</i>      | 12.50 € |
| POISSONS QUI FUMENT | <i>poissons fumés fabrication artisanale italienne, olives niçoises, oignons, tomates fraîches, herbes fraîches</i> | 12.50 € |

## LES PIZZAS BASE CRÈME FRAÎCHE

TOUTES PRÉPARÉES AVEC EMMENTAL, MOZZARELLA

|             |  |         |
|-------------|--|---------|
| LIBANAISE   | <i>herbes de provence</i>  | 8.50 €  |
| PRINCESSE   | <i>champignons, jambon, oeuf, origan</i>   | 9.00 €  |
| FLAMANDE    | <i>oignons, lardons, herbes de provence</i>  | 9.00 €  |
| OURS BRUN   | <i>oignons, lardons, chèvre, oeuf, origan, épices</i>                              | 10.00 € |
| NORVÉGIENNE | <i>champignons, oignons, saumon, origan</i>  | 12.50 € |
| TIT-SIRÈNE  | <i>champignons, saumon, thon frais mariné à la corlandre ou thon fumé*, origan</i> | 12.50 € |
| THON THON   | <i>fruits ou fumé*, sauce moutarde, origan</i>                                     | 12.50 € |
| OYAWAÏENNE  | <i>chèvre, miel, poires, cannelle, jambon de parme AOC, oignons</i>                | 12.50 € |

\*Selon arrivage

(Tarifs à emporter)

Service sur place ou à emporter. **02 51 58 79 79**

Ouvert du mardi au dimanche Midi et soir

[f Le mille pâtes you](https://www.facebook.com/lemillepatesyou) 9 Place de la Norvège 85350 Ile d'Yeu



Casino  
supermarchés

**SPECIAL BLANC :**  
**GRAND CHOIX**  
**DE COUETTES**  
**ET D'OREILLERS**

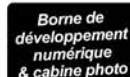
**GRAND CHOIX DE**  
**SEMENCES**  
**POMME DE TERRE**  
**ECHALOTES**  
**OIGNONS**

## HORAIRES D'HIVER

Lundi au Jeudi : 9h00 - 12h30 / 15h30 - 19h00

Le Vendredi : 9h00 - 12h30 / 15h30 - 19h30

Le samedi : 9h00 - 19h00



31 rue Calypso - Port Joinville (à 50 m de la gare maritime) Tél. 02 51 58 57 16



## AGNEAU DE L'ILE : PENSEZ A COMMANDER POUR PAQUES

Pour une caisse achetée en février/mars,  
nous vous offrons un produit de la ferme

**Boutique :**  
**mardi et vendredi de 16h à 18h**

Rens. et réservation : [sagemilie@hotmail.com](mailto:sagemilie@hotmail.com)

06 08 42 65 75

[www.lafermedemilie.fr](http://www.lafermedemilie.fr)

Chemin de la Messe - Ker Poiraud



## Pâtisserie - Salon de thé GATO SUR L'O (vue sur la mer)

Pâtisseries fines, macarons, viennoiseries,  
gâteaux secs, salé ...  
Réceptions, mariages, anniversaires, baptêmes  
confiez nous la réalisation de vos desserts !

Toutes nos pâtisseries, viennoiseries,  
chocolats sont garantis « Fait maison »



**NOUVEAU !**  
Glaces « maison » réalisées sur place par Guillaume  
Possibilité bacs 1/2 litre ou litre à emporter (sur commande)

*Betty et Guillaume vous accueillent tous les jours  
de 8h à 19h (fermé le lundi hors vacances)*

**13 quai de la Mairie**

Tél. 09 51 37 87 39

mail : [bettyraballand85@gmail.com](mailto:bettyraballand85@gmail.com)

Site : [patisserie-iledyeugatosurlo.123siteweb.fr](http://patisserie-iledyeugatosurlo.123siteweb.fr)

## Saveurs Islaises

Traiteur de la mer  
Conserverie artisanale



5, rue de la Plage - Tél. 02 28 11 49 98

- Chaque semaine nous vous proposons de nouvelles recettes de poissons cuisinés, accras de morue, seiches au chorizo, encornets au cognac, ...

- Plats à emporter :

Paella, choucroute de la mer, tajine de seiches, bourguignon de thon, lotte aux petits légumes ...

- Assortiments de cuillères et verrines cocktails pour vos apéritifs

- Conserverie et poissons fumés variés...

- Moules, langoustines, crevettes, huîtres ...

Retrouvez également nos produits  
sur le marché de Port Joinville

Nos infos sur facebook :  
<https://facebook.com/Saveurs-Islaises>

## LA POISSONNERIE HENNEQUIN



- **Grand choix de poissons**

*Facilitez-vous la vie en faisant nettoyer vos poissons à votre guise. Ils seront prêts à cuire ...*

- **Paniers fraîcheur (4 à 6 personnes),**

*tous les mardis sur commande, à la poissonnerie de Super U*

- **Plateaux de fruits de mer et cuissons de crustacés (sur commande)**

- **Bons Cadeaux** pour les fêtes, anniversaires ... de la valeur de votre choix ... Faites leur plaisir !

- **Nous acceptons les Tickets Restaurant, les Chèques Déjeuners et les Chèques Cad'Oya**

- **Spécialités maison fabriquées dans notre conserverie artisanale**

*Thon fumé, rillettes de thon, tapas*  
Retrouvez les produits de la conserverie sur le site de vente en ligne :  
[www.conserveriehennequin.com](http://www.conserveriehennequin.com)

Poissonnerie de Port Joinville : 02 51 58 53 88  
[poissonnerie.hennequin@orange.fr](mailto:poissonnerie.hennequin@orange.fr)  
Poissonnerie de Super U : 02 51 26 00 63  
[poissonnerie.hennequin.superu@orange.fr](mailto:poissonnerie.hennequin.superu@orange.fr)

Retrouvez-nous sur facebook : poissonnerie\_hennequin

# Agenda

Ce calendrier est donné à titre indicatif, d'autres événements peuvent s'y ajouter, et des dates peuvent être annulées. Par précaution surveillez l'affichage et renseignez auprès de l'Office de Tourisme. Pensez aussi à consulter notre site : [www.gazette-iledieu.fr](http://www.gazette-iledieu.fr)

## Dimanche 11 fév.

■ **Loto**  
organisé par l'Amicale Laïque.  
Chapiteau de la Citadelle - 14h00

## Vendredi 16 février

■ **Assemblée générale du Collectif Agricole**,  
Salle 3 de la Citadelle à 20h.

## Samedi 17 février

■ **Bal masqué**  
Organisé par Yeu Défi.  
De 21h à 1h30 - Au Casino

## Dimanche 18 février

■ **Bingo**  
Organisé par l'association Frédéric au profit du Téléthon  
A 14h30 - Le Casino

## Samedi 24 février

■ **Concours de palets**  
Organisé par le HBOC  
(lieu et horaire : voir affichage)

## Mercredi 28 février

■ **Théâtre d'ombres musicales Mains manipulées, théâtre d'ombres, musique par la Cie des Tarabates**  
"Namaskar" est un voyage tendre et poétique où chacun va à la rencontre de l'autre.  
Les personnages découvrent les

joies et les contrariétés, la tendresse et la colère, mais restent guidés par l'envie de décrocher la lune et de mettre leur cœur au centre du monde.

C'est un voyage sans parole tout en poésie.

Tout public, dès 18 mois  
Durée : 30 minutes  
<http://www.tarabates.com/index.php/spectacles/namaskar>

A 11h - Salle 3 de la Citadelle Gratuit

Places limitées. Réservation conseillée au 02 28 12 01 53

## Samedi 3 mars

■ **Concours d'Aluettes**  
Organisé par l'association Sar Bar Canne

A 20h - Salle n°3 de La Citadelle

■ **Spectacle de Magie/**

**Mentalisme : Leurre de vérité**

Spectacle tout public  
Doté d'un vrai pouvoir ou illusionniste talentueux ? Venez découvrir la véritable histoire de Luc Apers. Un petit garçon se retrouve orphelin après avoir volé une pièce ancienne. Tous les gens du village le soupçonnent d'être habité par le diable. Le petit garçon tente bien de

prouver qu'il n'a aucun pouvoir mais le destin en décidera autrement...

Après plus de 500 représentations, le Belge enchanteur Luc Apers vient nous conquérir par ses mots, son élégance, son humour.  
<https://www.youtube.com/watch?v=3MxE-9w-kCI>

Tarif : 13 € - Tarif réduit : 8 €  
Abonné : 10€ - tarif réduit : 5€

A 21h - Au Casino

## Dimanche 4 mars

■ **Loto**  
Organisé par l'Amicale des Canoïers

A 14h30 - Au Chapiteau

## Samedi 10 mars

■ **Soirée concerts rock**

A 21h00 - Au Casino

## Samedi 17 mars

■ **Soirée St-Patrick**

Concert de la St-Patrick

A 20h30 - Au Casino

## Du 20 au 30 mars

■ **Semaine pour les alternatives aux pesticides**  
Programme :

- Coïns causerie « Alimentation et santé », méthodes alternatives aux pesticides, dans les Supermarchés

Super U : jeudi 22 Mars de 10h à 13h

Casino : jeudi 29 Mars de 10h à 13h

- Collège des Sicardières : dégustation produits bio, projection

débat avec les élèves

- Sortie agriculture et biodiversité, avec la LPO de l'Île d'Yeu : Le

24 Mars à 14h30 devant l'Ancienne Bergerie

- Projection/débat au ciné islais : lundi 26 Mars à 20h30 "Le Round up face à ses juges", réalisatrice

M.M Robin en 2017

## Samedi 24 mars

■ **Concours de surf-casting**  
organisé par l'association Sar Bar Canne.

En simple - 3 cannes

De 19h à 1h - Aux Corbeaux

■ **Spectacle "Des étoiles et des idiots"**  
Spectacle musical des Fouteurs de Joie

Vite ! Un théâtre ! De la lumière ! Capturons-les, ces lions enragés, primates chantants, clowns récidivistes. Ce n'est pas un concert que les Fouteurs de Joie proposent, c'est une expérience. Dynamique.

Tendre. Éphémère. Une expérience de l'instant, celle de la JOÏE ! La joie, victoire sur l'obscurantisme, les dogmes et la peur. Elle nous fait danser, rire et pleurer. Les Fouteurs de joie sont « joyeux » de vous présenter leur nouveau spectacle : Des Étoiles et des Idiots.

de Marivaux revu par la Cie La Boîte aux Lettres

Confronter Marivaux à la lumière de notre siècle ! Dans un décor coloré et bucolique, Silvia et Dorante sont promis l'un à l'autre. Soucieux de bien se connaître avant de s'engager, ils ont eu la même idée. Saurez-vous laquelle ? Rythmée par des clips pop-rock, cette version 60's du Jeu de l'amour distille une énergie solaire, une humanité folle. La modernité de Marivaux saute aux yeux !

<https://www.youtube.com/watch?v=NwLMUjN8gb4>

En route pour les étoiles ! Il sera toujours temps de redevenir idiots !

Avec Nicolas Ducron, Laurent Madiot, Alexandre Léauthaud, Christophe Dorémus et Tom Poisson

Durée : 1h15  
Spectacle tout public

<https://www.youtube.com/watch?v=PM5GpCxlGg>

<https://www.youtube.com/watch?v=qZiqjA4eN6w>

Tarif : 13 € - Tarif réduit : 8 €  
Abonné : 10€ - tarif réduit : 5

A 21h00 - Au Casino

## Lundi 2 avril

■ **Concours de pétanque**  
Organisé par La Pétanque Ilaïse  
A 14h00 - Au Stade Eugène Breton

## Jeu. 5 avril

■ **Théâtre**  
Avec l'association Théâtrale Ilaïse  
A 21h - Au Casino

## Ven. 6 avril

■ **Théâtre**  
Avec l'association Théâtrale Ilaïse  
A 21h - Au Casino

## Sam. 7 avril

■ **Théâtre**  
Avec l'association Théâtrale Ilaïse  
A 21h - Au Casino

## Dim. 8 avril

■ **Théâtre**  
Avec l'association Théâtrale Ilaïse  
Au Casino.

(Horaire : voir affichage)

## Sam. 14 avril

■ **Théâtre "Le jeu de l'amour et du hasard"**

de Marivaux revu par la Cie La Boîte aux Lettres

Confronter Marivaux à la lumière de notre siècle ! Dans un décor coloré et bucolique, Silvia et Dorante sont promis l'un à l'autre. Soucieux de bien se connaître avant de s'engager, ils ont eu la même idée. Saurez-vous laquelle ? Rythmée par des clips pop-rock, cette version 60's du Jeu de l'amour distille une énergie solaire, une humanité folle. La modernité de Marivaux saute aux yeux !

<https://www.youtube.com/watch?v=NwLMUjN8gb4>

Plein tarif : 13 € - tarif réduit : 8 €  
Abonné : 10€ - tarif réduit : 5

Réservations à l'Office de Tourisme  
A 21h - Au Casino.

...

## Voir aussi

- **Cinéma** : pages 34 et 35
- **Infos municipales** : p. 15
- **Associations** : page 38 (voir aussi divers articles)
- **Sport** : page 33



sur le 91,9 et sur le net  
[www.neptunefm.com](http://www.neptunefm.com)

Tél. 02 51 58 58 22

### DU LUNDI AU VENDREDI

7H / 10H - LA MATINALE

Philippe - Infos, jeux

10H / 11H30 - BONJOUR

Un animateur différent chaque jour  
Infos locales, météo marine, petites annonces

12H15 - J'VOUS DIS PAS

Roland - Magazine d'informations locales

19H15 - J'VOUS DIS PAS

Roland - Magazine d'informations locales  
Rediffusion de 12H15

### LUNDI

21H / 22H - ASIAN BUBBLE<sup>1</sup>

Lolly - Musique et culture asiatique

### MARDI

16H / 17H - UN CHEVEU SUR LA

LANGUE - UN POIL DANS LA MAIN<sup>1</sup>

Yves Cadou & Jean-Yves  
Chansons francophones

17H15 / 17H45

QUESTIONS POUR UN CHAMPION

Avec l'association islaïse

"Question pour un champion" (jeu)

### MERCREDI

15H / 17H - CHANSONS D'HIER ET

D'AUJOURD'HUI

Roger, Simone, Christiane, Charline  
Les auditeurs chantent en direct

20H / 21H - 100 POUR SAMPLE<sup>1</sup>

Avec Julien - Hip-hop, sampling

Informations nationales  
et internationales avec RFI

5h, 6h, 7h, 8h, 9h (sauf dimanche)  
12h (sauf week-end) - 12h30 (week-end) 13h, 13h30, 14h, 18h, 19h, 20h

<sup>1</sup> : Emission à retrouver en podcast sur [www.neptunefm.com](http://www.neptunefm.com)

### JEUDI

15H / 17H - PHIL'S MUSIC<sup>1</sup>

Avec Phil (Musique des 70's, 80's, 90's :  
disco, funk, rock)

17H15 / 17H45

QUESTIONS POUR UN CHAMPION

Avec l'association islaïse

"Question pour un champion" (jeu)

18H10 / 19H

LA MAIRIE VOUS REPOND<sup>1</sup>

Avec les élus de l'Île d'Yeu (actualités municipales). Chaque 1er jeudi tous les 2 mois

21H / 22H - FURIE DE TEMPS<sup>1</sup>

José - Hard rock, métal, punk

### VENDREDI

16H / 19H - PARLONS-EN<sup>1</sup>

Avec Océane et son équipe  
(débat / libre-antenne) Une semaine sur deux

18H30 / 19H

CORDIALEMENT GEEK<sup>1</sup>

Avec Lolly  
Actu, jeux vidéos et nouvelles technologies

### SAMEDI

8H / 9H - PROGRAMMATION 100%

FRANÇAISE

9H30 / 10H30 - PHIL 'S JAZZ<sup>1</sup>

Avec Phil - Jazz

11H / 12H - STRUJENN HALEG<sup>1</sup>

Paskal - Culture Celtique

14H15 / 14H30

UN TEMPS POUR SOI<sup>1</sup>

Avec Jessica - Bien-être

### DIMANCHE

8H / 9H - PROGRAMMATION 100%

FRANÇAISE

10H30 / 12H - ACCORD D'ACCORDÉON

Guy - Accordéon



# Sports

## Football

(Championnat district D4)

**Dimanche 10 décembre**  
Ile d'Yeu - Le Fenouiller : 5-1

**Dimanche 17 décembre**  
St Gilles / St Hilaire - Ile d'Yeu : 1-2

**Dimanche 28 janvier**  
Ile d'Yeu - Pays de Monts : 3-0

**Dimanche 4 février**  
St Gervais - Ile d'Yeu : 1-2

| CLASSEMENT FOOTBALL |                    |     |    |    |   |   |
|---------------------|--------------------|-----|----|----|---|---|
| Pl.                 | Club               | Pts | Jo | G  | N | P |
| 1                   | Ile d'Yeu          | 31  | 11 | 10 | 1 | 0 |
| 2                   | Apremont           | 30  | 11 | 10 | 0 | 1 |
| 3                   | Falleron F. 2      | 25  | 11 | 8  | 1 | 2 |
| 4                   | Coex 2             | 24  | 11 | 8  | 0 | 3 |
| 5                   | Notre Dame de R.   | 18  | 12 | 5  | 1 | 6 |
| 6                   | St Gilles / St H.2 | 16  | 12 | 5  | 1 | 6 |
| 7                   | Noirmoutier 2      | 11  | 11 | 3  | 2 | 6 |
| 8                   | Pays de Monts 3    | 8   | 12 | 2  | 2 | 8 |
| 9                   | St Gervais 2       | 8   | 12 | 2  | 2 | 8 |
| 10                  | Bouin/Bois C 2     | 7   | 10 | 1  | 4 | 5 |
| 11                  | La Garnache 2      | 7   | 10 | 1  | 4 | 5 |
| 12                  | Le Fenouiller 2    | 7   | 11 | 1  | 4 | 6 |

**Dimanche 11 février**  
Ile d'Yeu - Noirmoutier  
(match retard)

**Dimanche 18 février**  
Ile d'Yeu - Coex

**Dimanche 11 mars**  
Falleron-Froidfond - Ile d'Yeu

**Dimanche 18 mars**  
Ile d'Yeu - Apremont

**Dimanche 25 mars**  
La Garnache - Ile d'Yeu

**Dimanche 8 avril**  
Ile d'Yeu - Bouin / Bois de Cené

**Dimanche 15 avril**  
Le Fenouiller - Ile d'Yeu

## Volley-Ball

**Dimanche 26 novembre**  
Rég - Ile d'Yeu - Vendrennes : 3-0  
Dép - Ile d'Yeu - La Roche / Y : 0-3

**Samedi 16 décembre**  
Rég - Boufféré - Ile d'Yeu : 3-0

**Dimanche 7 janvier**  
Dép - Ile d'Yeu - La Roche : 3-2  
Rég - La Roche - Ile d'Yeu : 2-3

**Dimanche 21 janvier**  
Rég - Riaillé - Ile d'Yeu : 3-1

**Vendredi 26 janvier**  
Dép. - Ile d'Yeu - Boufféré : 2-2

**Dimanche 28 janvier**  
Rég - Ile d'Yeu - St Nazaire : 3-2

**Dimanche 4 février**  
Rég - Ile d'Yeu - Rezé : 3-0 (forfait)

| CLASSEMENT VOLLEY-BALL REG. SEN. A |                  |     |    |    |    |   |
|------------------------------------|------------------|-----|----|----|----|---|
| Pl.                                | Club             | Pts | Jo | G  | P  | F |
| 1                                  | Boufféré         | 30  | 11 | 10 | 1  | 0 |
| 2                                  | La Roche / Yon 1 | 28  | 11 | 9  | 2  | 0 |
| 3                                  | Ile d'Yeu 1      | 24  | 11 | 9  | 2  | 0 |
| 4                                  | Aizenay          | 20  | 11 | 6  | 5  | 0 |
| 5                                  | Bouguenais       | 18  | 11 | 6  | 5  | 0 |
| 6                                  | Riaillé          | 15  | 11 | 5  | 6  | 0 |
| 7                                  | St Nazaire 4     | 12  | 11 | 4  | 7  | 0 |
| 8                                  | Coueron          | 6   | 11 | 2  | 9  | 0 |
| 9                                  | Rezé 4           | 5   | 11 | 3  | 7  | 1 |
| 10                                 | Vendrennes       | 3   | 11 | 1  | 10 | 0 |

| CLASSEMENT VOLLEY-BALL DEP. SEN. A |                  |     |    |    |   |   |
|------------------------------------|------------------|-----|----|----|---|---|
| Pl.                                | Club             | Pts | Jo | G  | P | F |
| 1                                  | Les Sables 2     | 29  | 10 | 10 | 0 | 0 |
| 2                                  | Aizenay 2        | 22  | 10 | 7  | 3 | 0 |
| 3                                  | La Roche / Yon 2 | 21  | 10 | 7  | 3 | 0 |
| 4                                  | Ile d'Yeu 2      | 7   | 10 | 4  | 5 | 1 |
| 5                                  | La Roche / Yon 3 | 5   | 10 | 1  | 9 | 0 |
| 6                                  | Boufféré 2       | 3   | 10 | 1  | 9 | 0 |

**Vendredi 9 février** (Coupe Vendée) : Les Sables - Ile d'Yeu

**Dimanche 11 février**  
Coupe des Pays de Loire 3è T :  
St Nazaire - Ile d'Yeu  
Boufféré - Ile d'Yeu

**Dimanche 18 février**  
Rég - Aizenay - Ile d'Yeu

**Dimanche 25 février**  
Rég - Ile d'Yeu - Coueron

**Dimanche 4 mars**  
Rég - Vendrennes - Ile d'Yeu

**Dimanche 11 mars**  
Coupe des Pays de Loire 1/2 F.

**Dimanche 18 mars**  
Rég - Bouguenais - Ile d'Yeu

## Handball

(Championnat Dép. Honneur)

**Dimanche 10 décembre**  
Ile d'Yeu - HB Michelais : 30-18

**Dimanche 21 janvier**  
Ile d'Yeu - Dompierre : 22-20

**Dimanche 28 janvier**  
Loulay - Ile d'Yeu : 24-30

**Dimanche 4 février**  
Luçon - Ile d'Yeu : 38-34

| CLASSEMENT HANDBALL |                 |     |    |   |   |   |
|---------------------|-----------------|-----|----|---|---|---|
| Pl.                 | Club            | Pts | Jo | G | N | P |
| 1                   | Dompierre       | 22  | 8  | 7 | 0 | 1 |
| 2                   | Aizenay         | 20  | 8  | 6 | 0 | 2 |
| 3                   | Ile d'Yeu       | 15  | 9  | 3 | 0 | 6 |
| 4                   | Loulay          | 15  | 9  | 3 | 0 | 6 |
| 5                   | Luçon           | 13  | 7  | 3 | 0 | 4 |
| 6                   | HB Michelais    | 11  | 7  | 2 | 0 | 5 |
| 7                   | HBC Havre de V2 | F   | F  | F | F | F |

**Dimanche 11 février**  
Ile d'Yeu - Ile d'Yeu



Oya Volley-Ball - Equipe Régionale



Oya Volley-Ball - Equipe Départementale

## L'ESCADRILLE



Le bar cabaret  
de l'île d'Yeu  
sur le port

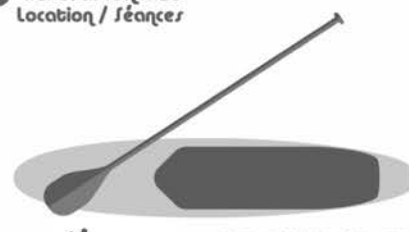
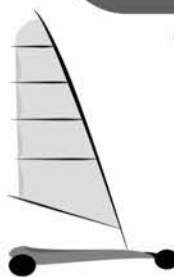
Quai Carnot  
85350 ILE D'YEU  
Tél. 02 51 58 13 85  
e-mail : escadrille@yourmail.fr

Site internet : [www.escadrille.net](http://www.escadrille.net)

## Char à voile

et Stand Up Paddle

f Ile Evaison Yeu  
Location / Séances



Plage de l'Her Chalou (Char)  
Plage des Vieilles (SUP)

Séances  
Sur réservation

06 64 48 30 00



**PROGRAMME  
DU MERCREDI 7 FEV  
AU MARDI 20 FEV 2018**

## OYA FILMS CINE CLUB

### LA VÉRITÉ

2 novembre 1960 / 2h 04min / Drame  
De Henri-Georges Clouzot  
Avec Brigitte Bardot, Sami Frey, Paul Meurisse  
Dominique Marceau,  
une jeune fille  
provocante, est accusée  
du meurtre de son  
ancien amant Gilbert  
Tellier. Au cours du  
procès, l'histoire de sa  
relation avec la victime  
est reconstituée.



**VEN  
16/02  
20H30  
5€**

### 3 BILLBOARDS

17 janvier 2018 / 1h 56min / Drame, Comédie De  
Martin McDonagh Avec Frances McDormand,  
Woody Harrelson, Sam Rockwell

Après des mois sans que l'enquête  
sur la mort de sa fille ait avancé,  
Mildred Hayes prend les choses en  
main, affichant un message  
controversé visant le très respecté  
chef de la police sur trois grands  
panneaux à l'entrée de leur ville.



### PENTAGON PAPERS

24 janvier 2018 / 1h 55min / Drame, Thriller De  
Steven Spielberg Avec Meryl Streep, Tom Hanks,  
Sarah Paulson

Première femme directrice de la  
publication d'un grand journal  
américain, le Washington Post,  
Katharine Graham s'associe à son  
rédacteur en chef Ben Bradlee pour  
dévoiler un scandale d'État  
monumental et combler son retard  
par rapport au New York Times qui  
mène ses propres investigations.



### LA DOULEUR

24 janvier 2018 / 2h 06min / Drame De  
Emmanuel Finkiel Avec Mélanie Thierry, Benoît Magimel  
, Benjamin Biolay

Juin 1944, la France est toujours  
sous l'Occupation allemande.  
L'écrivain Robert Antelme, figure  
majeure de la Résistance, est arrêté  
et déporté. Sa jeune épouse  
Marguerite, écrivain et résistante, est  
tiraillée par l'angoisse de ne pas  
avoir de ses nouvelles et sa liaison  
secrète avec son camarade Dyonis.



### WONDER WHEEL vo

31 janvier 2018 / 1h 41min / Drame De Woody Allen  
Avec Kate Winslet, James Belushi, Justin Timberlake  
Wonder Wheel croise les trajectoires de quatre  
personnages, dans l'effervescence du parc d'attraction  
de Coney Island, dans les années 50 : Ginny, ex-actrice  
lunatique reconvertie serveuse ; Humpty, opérateur de  
manège marié à Ginny ; Mickey, séduisant maître-  
nageur aspirant à devenir dramaturge ; et Carolina, fille  
de Humpty longtemps disparue de la circulation qui se  
réfugie chez son père pour fuir les gangsters à ses  
trousses.

### IN THE FADE vo

17 janvier 2018 / 1h 46min / Drame, Thriller De  
Fatih Akin Avec Diane Kruger, Denis Moschitto,

La vie de Katja s'effondre lorsque  
son mari et son fils meurent dans un  
attentat à la bombe. Après le deuil et  
l'injustice, viendra le temps de la  
vengeance.



|           |  |
|-----------|--|
| MER 07/02 | 18H WONDER WHEEL vo<br>20H30 LES TUCHE 3             |
| JEU 08/02 | 20H30 WONDER WHEEL vo                                |
| VEN 09/02 | FERME  |
| SAM 10/02 | 18H IN THE FADE vo<br>20H30 LES TUCHE 3              |
| DIM 11/02 | 16H COCO<br>18H LES TUCHE 3<br>20H30 WONDER WHEEL vo |
| LUN 12/02 | 18H LES TUCHE 3<br>20H30 IN THE FADE vo              |
| MAR 13/02 | 18H PADDINGTON 2<br>20H30 LES TUCHE 3                |

|           |  |
|-----------|--|
| MER 14/02 | 16H RITA ET LE CROCODILE<br>18H CINQUANTE NUANCES PLUS<br>CLAIRES<br>20H30 PENTAGON PAPERS |
| JEU 15/02 | 16H CRO MAN<br>18H LES TUCHE 3<br>20H30 3 BILLBOARDS vf                                    |
| VEN 16/02 | 16H LE VOYAGE DE RICKY<br>18H LA DOULEUR<br>20H30 LA VÉRITÉ                                |
| SAM 17/02 | 16H CRO MAN<br>18H PENTAGON PAPERS vo<br>20H30 CINQUANTE NUANCES PLUS<br>CLAIRES           |
| DIM 18/02 | 16H LE VOYAGE DE RICKY<br>18H LES TUCHE 3<br>20H30 LA DOULEUR                              |
| LUN 19/02 | 16H CRO MAN<br>18H CINQUANTE NUANCES PLUS<br>CLAIRES<br>20H30 PENTAGON PAPERS              |
| MAR 20/02 | 16H LE VOYAGE DE RICKY<br>18H 3 BILLBOARDS vo<br>20H30 LES TUCHE 3                         |

## LES TUCHE 3

31 janvier 2018 / 1h 32min / Comédie De Olivier Baroux Avec Jean-Paul Rouve, Isabelle Nanty, Claire Nadeau

Jeff Tuche, se réjouit de l'arrivée du TGV dans son cher village. Malheureusement, le train à grande vitesse ne fait que passer, sans s'arrêter à Bouzolles. Déçu, il tente de joindre le président de la République pour que son village ne reste pas isolé du reste du territoire.



## PADDINGTON 2

6 décembre 2017 / 1h 43min / Animation, Comédie De Paul King Avec Guillaume Gallienne, Hugh Bonneville, Sally Hawkins



## CRO MAN

7 février 2018 / 1h 29min / Animation De Nick Park Avec Pierre Niney, Eddie Redmayne, Maisie Williams

Préhistoire, quand les dinosaures et les mammouths parcouraient encore la terre. L'histoire d'un homme des cavernes courageux, Doug, et de son meilleur ami Crochon, qui s'unissent pour sauver leur tribu d'un puissant ennemi. 5 ans et plus



## LE VOYAGE DE RICKY

7 février 2018 / 1h 24min / Animation, Aventure De Toby Genkel, Reza Memari Avec Tilman Döbler

Ricky est orphelin. Recueilli par une famille de cigognes, il est persuadé d'en être une lui aussi. Seul problème : Ricky est un moineau... Alors, quand sa famille adoptive se prépare pour la grande migration d'automne vers l'Afrique, il doit affronter la réalité : aucun moineau n'est de taille à faire un si long voyage. 5 ans



**ATELIER À PARTIR DE 3 ANS A 16H  
TARIF UNIQUE 4,5€**

## RITA ET LE CROCODILE

7 février 2018 / 0h 40min / Animation De Siri Melchior

Rita, petite fille de quatre ans au caractère bien trempé, découvre le monde en compagnie de son fidèle ami, Crocodile qui vit dans une baignoire et qui ne pense qu'à manger comme tout bon crocodile qu'il est.



## CINQUANTE NUANCES PLUS CLAIRES

7 février 2018 / Erotique, Drame De James Foley Avec Dakota Johnson, Jamie Dornan, Eric Johnson

Adaptation de Cinquante Nuances plus claires, troisième volet de la saga "Cinquante Nuances de Grey". INT -12 ANS



## COCO

5 ans et plus

29 novembre 2017 / 1h 45min / Animation, 5 ans et plus De Lee Unkrich, Adrian Molina Avec Andrea Santamaria, Ary Abittan, François-Xavier Demaison



**PROCHAINEMENT  
PROGRAMMATION SUR  
cineislais.cine.allocine.fr**

## LE LABYRINTHE 3

7 février 2018 / 2h 22min / Science fiction, Aventure De Wes Ball Avec Dylan O'Brien, Kaya Scodelario, Thomas Brodie-Sangster

Dans ce dernier volet de l'épopée LE LABYRINTHE, Thomas et les Blocards s'engagent dans une ultime mission, plus dangereuse que jamais. Afin de sauver leurs amis, ils devront pénétrer dans la légendaire et sinieuse Dernière Ville contrôlée par la terrible organisation WICKED.



## LE 15H17 POUR PARIS

7 février 2018 / 1h 34min / Drame, Thriller De Clint Eastwood Avec Anthony Sadler, Alek Skarlatos, Spencer Stone

Dans la soirée du 21 août 2015, le monde, sidéré, apprend qu'un attentat a été déjoué à bord du Thalys 9364 à destination de Paris. Une attaque évitée de justesse grâce à trois Américains qui voyageaient en Europe. ouïe qui leur a permis de sauver la vie des 500 passagers ...



## LE RETOUR DU HÉROS

14 février 2018 / 1h 30min / Historique, Comédie De Laurent Tirard Avec Jean Dujardin, Mélanie Laurent, Noémie Merlant

Elisabeth est droite, sérieuse et honnête. Le capitaine Neuville est lâche, fourbe et sans scrupules. Elle le déteste. Il la méprise. Mais en faisant de lui un héros d'opérette, elle est devenue, malgré elle, responsable d'une imposture qui va très vite la dépasser...



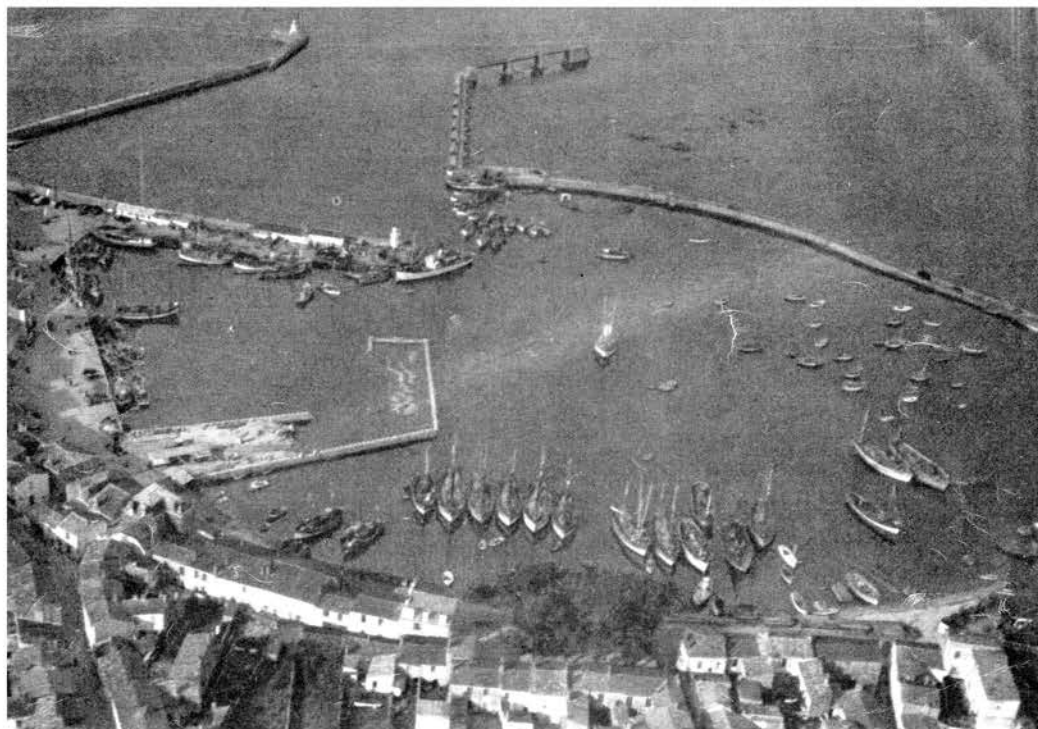


## "Commerces et vie quotidienne d'antan" En flânant sur le port

En ce matin de février, le vent d'amont donne en plein sur l'entrée du port, mais le soleil est bien généreux... L'hiver n'a pas dit son dernier mot, loin de là ; mais profitons de ces moments agréables pour flâner sur le port. Rehaussons le col du manteau et bien emmitoufflé, abordons le port par la rue Requenon. Que de changements depuis plus d'un siècle et demi ! Quelques photos anciennes le représentent sans quai... seuls quelques môles d'amarrage pour les bateaux et la mer qui venait, avec le flot, lécher le bas des maisons. Image idyllique écornée par ces rimes humoristiques... « *A marée haute, quelle belle vue, à marée basse, mon Dieu que ça pue !* » Depuis ces époques reculées, Port-Joinville s'est ceinturé d'un quai qui, au fil des années, a pris de l'importance pour accueillir les véhicules de plus en plus nombreux et reléguer les bateaux dans d'autres bassins.

### Les « Bois-Noirs », l'arbre de l'Égalité et les chantiers.

Rappelez-vous sur la droite, les « Bois-Noirs », un nom un peu énigmatique qui évoquait sans doute les palissades de bois enduits au coaltar des Ponts-et-Chaussées. Ils voisinaient avec la place de la Chaume qui dominait autrefois la « raie du port ». Lieu ô combien symbolique ! C'est à cet endroit que les bourgeois de l'île plantèrent un arbre coiffé du bonnet de l'Égalité. Il faut dire que les gars du Bourg, plus rapides, avaient déjà, de leur côté, planté l'arbre de la Liberté... Le 16 décembre 1792, nos ancêtres proclamèrent leur « saint amour pour la patrie et leur horreur des tyrans », en tirant une salve d'artillerie.



La construction du quai Joseph Martin. Vue aérienne Coll. Roger Turbé.

Mais leur joie fut de bien courte durée car le canonier, Pierre Cadou, un ancien pilote côtier, fut horriblement blessé par l'explosion de son canon. Il fut la seule victime de la Révolution dans notre île. Plus près de nous, face à la mairie, les chantiers navals Barranger et Charon. Un spectacle permanent où, sous nos yeux émerveillés, les bateaux prenaient forme, couple après couple, bordé après bordé... Plus loin, la forge Arquillière enrubannait de fumée le fond du port où, près de l'estacade, à Couillarte, les vieilles carcasses du cimetière des bateaux s'enlisaient doucement dans la vase du port.

### La place La Pylaie

Dominant le quai et le port, la place La Pylaie offrait l'ombre généreuse des ses ormeaux aux nombreux artistes qui, fascinés par ce « *jardin étrange où les voiles ont une âme* », ont souvent planté leur chevalet : Isidore Murique, René Delhumeau, Chapelain-Midi et combien d'autres. L'un d'entre eux, Pierre-Bertrand, choisit même de résider juste à côté, au N° 2 du quai de la Mairie, pour avoir sans cesse sous les yeux ce spectacle merveilleux. Cette place porte le nom d'un étonnant personnage, Jean-Marie Bachelot de La Pylaie. Ce Breton avait sillonné le monde de Terre-Neuve à l'Afrique. Avant de venir à l'île d'Yeu en 1830, il visita les îles de la façade atlantique. Ce savant s'intéressait à tout : zoologie, botanique, minéralogie, histoire et archéologie. Il avait un sérieux coup de crayon et une plume facile. Il correspondait avec le célèbre naturaliste Cuvier pour lui faire part de ses observations et découvertes. Mais son comportement intrigua les Islais. Il passait de longs moments près de pierres « enjominées » qui réunissaient, au temps jadis, les fras dans leurs sabbats ! Il cueillait des herbes, rôdait autour des puits, ramassait des algues. De village en village, on raconta les étranges pratiques de ce « Père Goémon ». La rumeur s'amplifia : « *D'après que t'chou bouhomme aurait trouvé*

dans les foussettes de la sente de la Meule, des herbes à faire parler les bêtes... » « *Pour sûr, olé un vrai sorcier !* » Mais, notre savant passa au dessus de tous ces commérages et voulut marquer son passage dans l'île en offrant à la population une place dans le prolongement de la rue Forcée. La mairie laissa faire le mécène mais son imagination fut plus grande que son porte-monnaie. Comme la Commune refusa de payer le complément des frais, La Pylaie quitta l'île, désappointé par le peu de reconnaissance de cette population ignorante et ingrate et laissa le chantier inachevé. Quelques années plus tard, la place prit le nom de son créateur et devint le centre de ralliement des militaires qui, dans d'imposants défilés, firent claquer les sabots de leurs chevaux au son des trompettes et des



LP. 61 ILE D'YEU (Vendée). — Rétrospective : le port avant la construction du quai Carnot

La « raie » du port avant la construction des quais. Coll. A. Henry



La place La Pylaie, Dessin de P.-A. Bouroux in Jean Yole, *Le marais de Monts en Vendée, son rivage et ses îles*. 1939.



clairons. Les petits gars étaient médusés et les cœurs de jeunes Islaises chaviraient pour ces beaux gars aux uniformes rutilants. Monsieur le curé profita, lui aussi, de ce remblai tout neuf pour organiser des magnifiques processions qui, après avoir traversé les rues du port, s'arrêtaient au « reposoir » de la place. Le sol était jonché de pétales de fleurs, de motifs religieux en sciures colorées. Mais au-delà de ces moments de fêtes, la place accueillait chaque semaine, le jeudi, le marché avec ses marchands islais mais aussi forains. Les petits profitaient de ce jour de congé pour déguster un savoureux « romequin » que vendait la mère Simonneau, la belle-mère de Roland Guist'hau...

## Le quai Martin

Nous voici en bas de la rue de l'Abbesse, devant le quai Joseph-Martin. Sa construction en 1953 marque le début d'une nouvelle étape de l'aménagement du port. Il avait été prévu dans un premier temps pour accueillir une nouvelle gare maritime, mais il devint le quai des marchandises. Les cabo-

teurs : le « Maurice-Gabriel », le « Gré » ou l'« Edith » déchargeaient les matériaux de construction, le charbon et toutes les provisions pour les nombreux commerces, les palettes n'existaient pas encore ! Un peu plus loin, la façade du « BDM » a gardé une petite terrasse encadrée d'une balustrade en fer. C'est le vestige de l'ancien quai qui fut immortalisé par le grand peintre Henri Lebasque.

## La cale de la mère Rastouex et la pissotiére

Cette cale qui se trouvait face au Café Maritime fut victime de la construction du quai Joseph-Martin. En plan incliné, elle permettait aux nombreux sardinières de décharger leur pêche. Au début du siècle, le port regorgeait de bateaux et les sanitaires n'existaient pas. Dans les bistrotts, le vin coulait à flot et les matelots transformaient les ruelles en ruisseaux nauséabonds. Alors, les édiles décidèrent de construire des « pissotières » au dessus du quai, à l'angle de la cale de la mère Ras-

touex. Le 5<sup>ème</sup> couplet de la célèbre chanson : « *Chantons, chantons l'île d'Yeu, c'est un p'tit coin merveilleux* »... immortalisa l'édifice : « *Oui mes amis, c'est sur le quai Sadi-Carnot, que les gens qui ont la vessie à fleur de peau, aiment à faire pipi dans l'eau. C'est idéal, c'est merveilleux, gentil comme tout, se soulager dans le vieux port pour pas un sou, c'est l'plus pratique tout à l'égout !* »

## La place, le quai Dingler et le Cap Enragé

Et nous voilà arrivés la place de la Norvège avec son célèbre monument. Offerte par le royaume de scandinavie pour célébrer l'héroïsme des sauveteurs islais au secours des naufragés de l'Ymer en janvier 1917, cette stèle représente la République française, coiffée du bonnet phrygien, qui tend ses bras secourables pour tirer un naufragé des profondeurs de l'océan. Image symbolique. Aujourd'hui, en déposant des gerbes aux fêtes patriotiques, la population rend hommage aux héros disparus et en tournant autour de la « Norvège » les jeunes

mariés suivis d'interminables cortèges, célèbrent leur amour comme un cri d'espérance. En effet, cette place restera pour les Islais un lieu chargé d'émotions car elle est née dans un combat acharné contre les tempêtes. Imaginez la côte sans l'immense parking de l'hélicoptère, sans le brise-lames et bien-sûr sans la place. La mer venait se briser sur ce promontoire et rentrait furieusement dans l'abri qui portait alors le nom de Port-Breton. Les anciens l'avaient appelé le « cap enragé ». Il fallut toute la compétence de l'ingénieur Jules Dingler pour domestiquer les fureurs de l'océan. L'abri du canot de sauvetage devint alors le sanctuaire de la solidarité des gens de mer, quand les marins partaient au secours des marins en détresse. Les Islais reconnaissants donnèrent à cette place et au quai de la Tour, le nom de Dingler. Mais celui qui fut par la suite ingénieur du canal de Panama, fut une des victimes collatérales deux dernières guerres. En 1923, son nom disparut au profit de celui de la Norvège et après la seconde guerre mondiale, le quai Dingler devint le quai du Canada en souvenir des navires de guerre canadiens qui débarquèrent en août 1944.

Notre petit tour de port s'achève. La passe elle-même a subi de lourdes transformations. Le chemin de halage de l'estacade n'est plus qu'un dérisoire perchoir pour goélands et cormorans et le brise-lames, en se prolongeant, a modifié les alignements du port. Le petit phare au bout du quai demeure le seul rescapé de tous ces changements. Il jette toujours son rayon vert comme du temps où Port-Joinville était l'un des plus importants ports thoniers de France. Le vent ne s'est pas calmé. Allez, il est temps de rentrer au chaud pour feuilleter, dans un moment de nostalgie, les vieilles cartes postales du port, au temps jadis.

Jean-François Henry



La terrasse et la balustrade, témoins de l'ancien quai. Actuellement, Le BDM. Coll. Auger



Arrivée du vapeur - Carte postale - Coll. A. Henry



Le quai Joseph Martin avec la baraque des marchandises. Carte postale. Coll. A. Henry



Groupe de marins en grande discussion à côté des pissotières. Collection Historial de la Vendée, Les Lucs-sur-Boulogne. Cliché Valentin Roussière © Conseil départemental de la Vendée - Conservation départementale des musées - Expositions

## Association Equilibre Yoga Energie

L'association est heureuse de recevoir Eliane-Claire Thiercelin pour un stage qu'elle animera les 14 et 15 avril. Yogi, élève de R. Clerc (yoga de l'énergie) reconnue dans le monde du yoga. Elle intervient dans de nombreuses écoles de formation. Renseignements : 06 73 36 09 52

## Ping-pong loisir

Tous les Mardis de 20h à 22h le ping-pong loisir vous donne rendez-vous, salle 1 du complexe sportif.

Ouvert à tous, quelque soit votre niveau de jeu : débutant, amateur ou confirmé...

L'adhésion annuelle de 15€ est à régler en espèce, ou chèque à l'ordre de "Bad Attack" (remise sous enveloppe avec nom et prénom).

Nous rappelons aux joueurs de badminton à jour de leur cotisation annuelle, qu'ils peuvent aussi se joindre à nous pour jouer au tennis de table.

Vous aimez jouer au tennis de table... Alors n'hésitez plus!...

Rejoignez nous avec vos balles et raquette.

## L'association des pensionnés de la Marine Marchande et des Pêches

vous informe : la prochaine permanence pour le paiement des cotisations aura lieu le samedi 24 février et le samedi 24 mars de 10 à 12h à l'Abri du Marin.

## Assemblée générale des Exislais

L'Assemblée Générale des Exislais se déroulera le samedi 10 février 2018 à 15 h. rue du Stade à la Chevrolière (44118), salle n° 4 du Complexe sportif situé en plein bourg, près de la mairie. Venez nombreux nous apporter votre soutien et faites circuler l'info. Merci de nous confirmer votre venue, c'est pour prévoir le petit verre de l'amitié.

Le bulletin d'adhésion est disponible sur le site :

<http://exislais.canalblog.com/>

<https://fr-fr.facebook.com/EXISLAIS-369341502089/>

## Chantier collectif de coupe de bois Terres Fert'île

Un défrichage a eu lieu dans le cadre du projet Terres Fert'île. Dans cette zone, des petits arbres sont à couper : prunelliers, aubépines principalement. Un chantier est organisé, pour tous ceux qui souhaitent couper ces arbres et garder ce bois pour leur compte.

Inscriptions auprès du Pôle économique auprès de Mathilde Barré ou de Vincent Girard au 49 rue des Bossilles, du lundi au vendredi, 9h-12h 14h-17h.

## Assemblée générale du Collectif Agricole

L'AG du Collectif agricole se tiendra Salle 3 de la Citadelle à 20h, le vendredi 16 Février 2018

C'est ouvert à tous. Comme toujours nous vous informons de nos activités passées et de nos projets. Deux points seront notamment abordés :  
- Les avancées du projet Terres Fert'île/le point sur le mobilisation du foncier  
- Les circuits courts : diagnostic de l'offre et de la demande alimentaire sur l'île d'Yeu et perspectives.  
Nous terminerons avec le pot de l'amitié et serons heureux d'accueillir de nouveaux adhérents.

## Semaine pour les alternatives aux pesticides

Pour cette 7ème édition de la Semaine pour les alternatives aux pesticides, le Collectif agricole, Yeu demain, la LPO et les Croqueurs de pommes, ainsi que la Mairie et son service environnement, s'associent afin de promouvoir les méthodes alternatives aux pesticides entre le 20 au 30 Mars.

Cette année, l'association "Génération futures" et les autres organisateurs nationaux mettent l'alimentation à l'honneur : " Dans un contexte où la demande de bio n'a jamais été aussi forte, où les agriculteurs sont de plus en plus nombreux à s'y convertir mais où certains décideurs peinent encore à soutenir ce modèle durable, nous devons démontrer, de manière pédagogique, que les alternatives existent et qu'elles sont viables ".  
Il peut sembler difficile de changer les habitudes au jardin, au champ ou dans l'assiette, et pourtant cela est nécessaire. A travers les différentes activités proposées au cours de ces quelques jours de Mars, nous aurons l'occasion d'échanger sur ces questions qui nous concernent tous.

Au-delà, de ce rendez-vous annuel, pour faire vivre la Charte pour une île sans pesticides et améliorer nos pratiques, des vidéos, des Jardins du jeudi, des films, des débats sont programmés tout au long de l'année. Des Fiches pratiques pour le jardin sont également disponibles au service environnement et sur les sites des partenaires.

### Programme de la Semaine :

- Coins causerie « alimentation santé », méthodes alternatives aux pesticides, dans les Supermarchés Super U : jeudi 22 Mars de 10h à 13h  
Casino : jeudi 29 Mars de 10h à 13h  
Animations autour des abeilles, de la lutte naturelle contre les chenilles processionnaires. Informations : Jardinières pédagogiques du service de la voirie ; Collège Notre Dame du Port, présentation du projet de Jardin au Naturel du Collège  
- Collège des Sicardières  
Dégustation produits bio  
Projection débat avec les élèves : « Futur d'espoir », Guillaume Thébaud, Film de 2017. Un film documentaire retraçant le parcours d'un adolescent de 17 ans qui se questionne sur le monde et notre modèle agricole.  
- Sortie agriculture et biodiversité, avec Sandrine Desmarest, animatrice LPO  
Le 24 Mars à 14h30 devant l'Ancienne Bergerie  
- Projection/débat au ciné islais : lundi 26 Mars à 20h30 "Le Round up face à ses juges", réalisatrice M.M Robin en 2017.

Vous pourrez consulter le programme définitif sur le Blog du Collectif agricole, la page Face Book de Yeu demain, l'Agenda de l'office du tourisme.

## Le golf fait son trou à l'île d'Yeu !

L'Association Ogienne pour la Pratique du Golf (AOPG) vous souhaite une année riche d'intenses moments de convivialité sur le **practice de Golf de l'île d'Yeu que nous avons fait renaitre de ses cendres en juin 2017 avec le soutien de la Mairie.** En effet, notre association AOPG fête déjà ses 30 ans cette année !

Les actions de l'AOPG en 2017 ont été nombreuses : modification des statuts, signature d'une convention avec la Mairie pour l'usage du terrain en partage avec l'Aéromodélisme, recrutement en 5 mois de 170 membres dont 20 Islais, achats de clubs, de balles et de tapis, organisation d'une vingtaine de journées permettant aux membres de trouver clubs, balles et conseils dans une ambiance conviviale très appréciée.

Nous remercions ici Mr Coustillere du magasin « Sport Joinville » de participer à notre effort en **gérant la location de clubs et de balles et en pouvant fournir du matériel pour ceux qui le désirent.**

## La Ryder Cup pour la première fois en France !

Intense, 2018 le sera pour le golf avec la « Ryder Cup » qui se jouera pour la première fois, du 28 au 30

septembre prochain en France : une opportunité inégalable de populariser notre sport et à tous l'occasion de vivre les émotions incomparables de cet événement, le plus regardé dans le monde après le Mondial de Football et les Jeux Olympiques!

Tout au long de cette année historique, notre mission à l'île d'Yeu est de changer définitivement l'image de notre sport. Le golf d'aujourd'hui n'est plus celui d'hier, et celui de demain sera comme le sport créé en Ecosse et en Irlande par bergers et marins qui s'ennuyaient les hivers au XVIII siècle!

La démocratisation du Golf est largement démontrée par un cout pouvant être abordable pour tous. Aujourd'hui, Précision, Endurance, Technique, Concentration, Respect et Fairplay sont les qualités principales de ce sport.

Notre objectif pour 2018 est d'avoir plus de 200 membres avec plus de 50 membres Islais. Avec l'aide précieuse du responsable sportif des écoles, Greg Fagault, tous les jeunes islais auront l'occasion **gratuitement** d'être en contact avec le golf: **Trois Stages Découverte de 3 jours** seront organisés pour les jeunes Islais : **25-26-27 avril, 9-10-11 juillet, 27-28-29 août**.

Une école de golf avec le célèbre Pro Eric Béline sera aussi mis en place du **21 juillet au 11 août 2018** : une opportunité supplémentaire d'attirer de nouveaux joueurs.

Les 2 dates des compétitions AOPG sur le golf de St Jean Monts ont été fixées le **mardi 17 juillet** et le **samedi 11 août** avec la remise des prix le lendemain soir à l'île d'Yeu, respectivement le 18 juillet et 12 août 2018. Nous remercions Hervé Streichenberger et Catherine Bardou d'avoir accepté d'être responsable de la compétition du mois d'août.

La responsabilité de l'AOPG nous engage également à mettre tout en œuvre pour relever un autre challenge. Celui de concilier la pratique du jeu avec le respect de son environnement naturel et humain. Nous avons prévu de n'utiliser **aucun arrosage, aucun herbicide** et pour ne rien abimer, chaque joueur utilise des petits tapis pour taper la balle ! Aucune modification du terrain n'est envisagée afin que les joueurs puissent continuer à profiter des sites naturels de notre île.

Enfin, avant le mois de juin, sont prévus des travaux d'agrandissement notable du terrain, pilotés par la mairie.

En espérant qu'il restera aussi du passage de la Ryder Cup une trace

indélébile sur l'île d'Yeu, je remercie très chaleureusement tous ceux qui ont collaboré au développement de notre sport sur l'île notamment tous les acteurs de la Mairie, Patrice Bernard en particulier, tous les membres du comité : Eric Châtillon, Yohan Pruneau, Olivier Rouet, Eric Vignon, et tous les membres bénévoles.

A très bientôt,

**Rodolphe Meeus & le Comité Eric Châtillon, Yohan Pruneau, Olivier Rouet, Eric Vignon.**

PS : l'AOPG est une association fermée, mais tout le monde peut bien sûr nous rejoindre, nous sommes toujours à la recherche de nouveaux membres avec gratuité pour les Ecoles & les Islais ; merci de nous contacter pour vous inscrire par mail : [aopg.accueil@gmail.com](mailto:aopg.accueil@gmail.com)

Ryder Cup 2018 à Paris : <https://www.ffgolf.org/Ryder-Cup-2018/Actus/One-year-to-go2/One-Year-to-Go-la-France-est-prette-pour-la-Ryder-Cup>

Video d'une classe : <http://www.leparisien.fr/societe/le-golf-fait-son-trou-a-l-ecole-02-10-2017-7301088.php>

Siret : 792 339 418 000 16



## UN PETIT COUP DE POUCE

**Rodrigue BENETEAU**

MULTISERVICES ET PETITS BRICOLAGE

Maçonnerie, carrelage, peinture,  
plaques de plâtres, tonte, dépannage,  
gardiennage (ouverture et fermeture de maisons,  
dépôt de véhicule à la gare maritime ou à domicile)  
Tél. 06 20 33 35 50 [beneteaurodrigue@aol.fr](mailto:beneteaurodrigue@aol.fr)



## Julien Bernard Avot' Service

Entretien de jardin, Travaux de bricolage  
Surveillance, Ouverture et fermeture de maison

Tél. 06 63 82 42 06

mail : [julienavotservice@gmail.com](mailto:julienavotservice@gmail.com)

Devis gratuit



Siret: 808 488 265 00012

Maintenance de votre Propriété  
intérieure - extérieure

## KER SERVICES

06 98 68 15 95

Polyvalence Technique  
menuiserie, peinture, serrurerie...

Multiplés Prestations  
entretien, installation, finition...

[ker-services.pturbe@orange.fr](mailto:ker-services.pturbe@orange.fr)

n° siret : 81034395400014

## J.élec

TOUS TRAVAUX D'ÉLECTRICITÉ

Neuf - Rénovation -  
Dépannage



**J.élec**

Julien Deshayes

06 19 04 02 24

[j.elec@outlook.fr](mailto:j.elec@outlook.fr)

## RENAUD M TOUS TRAVAUX de BRICOLAGE

AUTO-ENTREPRENEUR

+ de 15 ans d'expérience dans le bricolage !!!



- Montage meubles en kit ...
- Poses lumineures, tringles rideaux, cadres, toiles, étagères...
- Décoration ... • Entretien divers ...

DEVIS sur Demande, N'hésitez pas !!!

06.63.87.94.24 - [rmyeu85@gmail.com](mailto:rmyeu85@gmail.com)

## PLOMBERIE / dépannage

### LABEL'EAU

Sanitaire (neuf et rénovation)

Réalisation d'épandage - Pose fosse toutes eaux

06 12 19 72 03

ZA du Marèche - Ile d'Yeu



Mathias Groc

## MG Plomberie SARL

Plomberie : Dépannage - Installation (neuve et rénovation)

69 rue de Cadouère 85350 Ile d'Yeu

Tél. 07 82 56 29 70 - [mg.plomberie@free.fr](mailto:mg.plomberie@free.fr)

## Chaillou Plomberie Ets

- Dépannage plomberie
- Installation (neuf/rénovation) • Faïence

07 68 30 70 92 [chaillouplomberie@hotmail.com](mailto:chaillouplomberie@hotmail.com)

10 rue du Moulin Maingourd - L'Île d'Yeu



## sarl Gillon

Maison Fondée en  
1955

Plomberie - Chauffage  
Sanitaire

Tél. 02 51 58 34 03 - Port. 06 07 59 56 16

Fax : 02 51 58 71 00

e-mail : [sarlgillon@wanadoo.fr](mailto:sarlgillon@wanadoo.fr)

3, ruelle à Sylvania 85350 Ile d'Yeu



## l'île eau courant

INSTALLATION - DÉPANNAGE - VENTE

ARTIPÔLE

ÉLECTRICITÉ - PLOMBERIE  
ZINGUERIE - POÊLE  
ÉLECTROMÉNAGER  
TV - ANTENNE

7 rue Pierre Henry  
85350 L'ILE D'YEU

02 51 26 03 23

[ile.eau-courant@orange.fr](mailto:ile.eau-courant@orange.fr)





## Remerciements

Suite au décès de Mme BA-RAULT Liliane, les enfants, petits-enfants et arrière-petits-enfants vous remercient de votre présence, fleurs et marques de sympathie. Remerciements au personnel des Chênes Verts ainsi qu'au personnel hospitalier pour leur dévouement.

Lors du décès de Mme TA-RAUD Nicole survenu le 19 janvier 2018, ses fils, sa belle fille et ses petites filles remercient très sincèrement toutes les personnes qui se sont associées à leur peine. Merci également aux infirmières aides soignantes et au personnel des Chênes Verts.

Mme PLATHEY Christiane, ses enfants et ses petits enfants remercient tout le corps médical pour ses soins, les amis et les proches pour leurs marques de sympathie et de soutien lors du décès de M. Jean PLATHEY décédé le 24 décembre 2017.

Madame GROISARD Sylvia, ses enfants et petits-enfants, très touchés des marques de sympathie que vous avez témoignées, à la suite de la disparition de François, vous expriment leurs plus sincères remerciements.

Un merci tout particulier aux Sapeurs-Pompiers et au Docteur Larvor pour leur professionnalisme et leur gentillesse.

Suite aux obsèques de M. BERNARD Auguste, ses enfants, petits enfants vous remercient pour toutes les marques d'affection et d'amitié que vous avez apporté. Un remerciement particulier pour le dévouement et la gentillesse pour l'ensemble du personnel de l'hôpital et pour les médecins qui l'on accompagné lors de sa maladie.

La famille VANNIER-CHAUVET vous remercie pour votre présence et votre soutien lors du décès de Fernande.

Le 21 Avril 2018, l'Ensemble Vocal TUTTI CANTI reçoit comme en 2017 pour le Gloria - Magnificat de VIVALDI, 21 musiciens et 20 choristes pour interpréter cette fois-ci le REQUIEM de MOZART.

Ce projet, financièrement très lourd, peut être remis en cause si nous n'avons pas de solution d'hébergement pour les musiciens. C'est pourquoi nous faisons appel à notre fidèle public ainsi qu'aux amoureux du REQUIEM de MOZART qui souhaiteraient nous aider.

Si vous pouvez héberger 1 ou 2 personnes du vendredi 20 Avril au soir au Dimanche 22 Avril au matin, merci de nous contacter au 06 51 58 13 33 ou au 06 03 81 92 97

Hiver 1945-1946, hiver 1946-1947, 16 chalutiers de l'île d'Yeu sont partis à Dunkerque pour faire la pêche aux harengs. Une épopée pour les marins islais, une nécessité pour les populations sinistrées de Dunkerque. Des campagnes dures et difficiles qui ont marqué les marins et leurs familles. Une histoire qui s'oublie: les témoins sont âgés et ont presque tous disparu, leurs enfants ou petits enfants s'en souviennent peut-être encore.

Pour que cette mémoire ne se perde pas, aidez-moi à reconstruire cet épisode de la vie maritime islaise. Témoignages, récits, photos, documents seront les bienvenus?. Pour en faire le récit, j'essaye de recoller tous les morceaux en faisant appel à vos mémoires.

Merci pour votre aide  
Jean Groc  
grocjean@gmail.com  
4, chemin du champ Rouit  
02 51 58 52 91

AV à Fromentine, avenue de l'Estacade, immeuble pour habitation, commerce, garages, bureaux. Idéal pour prof. libérale (cabinet dentaire).  
Tél. 06 01 94 20 69  
ou 06 15 41 15 15

AV maison entièrement rénovée, 3 ch + dortoir, sdb, salle de douches, 2 wc, cuisine ouverte, pièce de vie avec mezzanine, cheminée, terrasse en pierres, jardin clos fleuri, DPE en cours, 370 000 €. Tél. 06 80 14 54 72

AV à Ténérife (Iles Canaries), appartement 1er étage sur 2 niveaux, avec toit terrasse, balcon, 2 ch, cuisine ouverte, pièce à vivre, sdb, wc. Rens. 02 51 58 73 86

## SARL Plâtrerie Guibert

PLATRERIE TRADITIONNELLE  
CLOISON SÈCHE et ISOLATION - ENDUIT PLATRE  
à la machine haute dureté lisse ou feutrée à l'ancienne

Tél. 06 07 22 36 09  
guibert.platrerie@gmail.com  
15 Quai de la Mairie 85350 Ile d'Yeu

## SARL FRADET Christophe



### Maçonnerie

Neuf et rénovation  
06 81 14 44 96

Livraison FIOUL  
Tél. 02 51 58 76 51  
ou 06 77 24 43 76

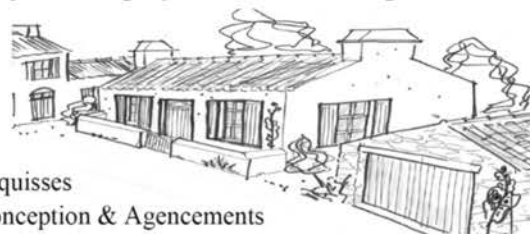


christophe.fradet@sfr.fr

Entreprise de Bâtiment, Bureau d'Etude, Coordination de Travaux

# SARL HOMELEC

Confiez votre projet, nous nous occuperons d'établir:



Esquisses  
Conception & Agencements  
Demandes de Déclaration Préalable de Travaux  
Dossiers de Permis de construire

Déjà de nombreuses références réussies dans le neuf,  
la rénovation, extensions et annexes.

Mais également toutes vos demandes concernant:

PLAN - DEPOT DE PERMIS | ELECTRICITE - DOMOTIQUE  
MAÇONNERIE - TOITURE | CHAUFFAGE - VENTILATION  
TERRASSE - PAVAGE | PLOMBERIE - SANITAIRE

NEUF & RENOVATION

Tel: 02 51 59 17 91 - Port: 06 12 79 23 16  
Ker Chauvineau - 67 Route de la Rollandière - Ile d'Yeu  
sarl-homelec@orange.fr

Retrouvez La Gazette Annonces sur internet  
[www.gazette-iledyeu.com](http://www.gazette-iledyeu.com)



SARL  
**Gloria Miguel**

Artisan Islais  
**Maçonnerie Générale  
& Rénovation**

Maçonnerie - Toiture  
Pierre de Pays - Terrasse

52 rue Georges Clémenceau 85350 Ile d'Yeu

**Tél. 06 79 29 60 93**

miguel.gloria@aliceadsl.fr

**Entreprise de Maçonnerie  
Neuf & Rénovation**

**Le-Bris Rodrigue**

Maçonnerie - Couverture  
Murs de roches - Extension ...

**1, rue de Ker Andry**

**85350 Ile d'Yeu**

**Tél. 06 42 53 14 74**



**Ets Général de Batiment DS**

**MAÇONNERIE  
GÉNÉRALE  
et GROS OEUVRE**

- ◉ NORMES ACTUELLES DE BATIMENT ◉
- ◉ ASSAINISSEMENT ◉
- ◉ TERRASSEMENT ◉
- ◉ TOUS TRAVAUX ◉

96 bis rue Pierre Henry - 85350 l' ile d'yeu

**Tél. 07 87 87 86 71**

email : da.silvanuno@free.fr

**Turbé Anthony**

Artisan Islais

**Entreprise de maçonnerie**

Neuf et rénovation

Maçonnerie - Couverture  
Extension de maison  
Terrasse - Pavage en roche

58 Ter Rue du Tardy 85350 Ile d'Yeu

**Tél. 06 88 56 31 34**

mail : turbe.anthony@hotmail.com



**IMMOBAT  
MPF**

**Construction Rénovation**

SOLUTIONS TECHNIQUES - INGÉNIERIES  
Grand choix de tomettes à l'ancienne fait main

**IMMOBAT MPF**

**Mário Ferraz - Directeur technique**  
39, rue Gate Bourse 85350 L'ILE D'YEU

**06 47 29 73 12**

e-mail : immobat85@hotmail.com



**Bureau d'étude**  
Elaboration de plans  
Dépôt de permis de construire  
Coordonnations de travaux  
Maîtrise d'œuvre



**Constructions neuves  
rénovations**  
Maçonnerie, pavage  
Pose de pierre islaïse  
Couverture, enduits finition islaïse  
Charpente, menuiseries



Dominique JARNY

**Maçonnerie (neuf et rénovation)  
Parement pierre du pays - Peinture**

**06 17 34 16 29**

renovileyeu@sfr.fr

5, rue de l'Asphodèle 85350 Ile d'Yeu

n°499 852 614 000 19



Pour toute demande concernant vos projets  
contactez nous au **02 28 11 05 83**  
ou rendez vous à notre agence située au 18 rue calypso  
à Port Joinville (face au magasin CASINO)  
Mail : sarlabellemaison@gmail.com





## Ricolleau Viaud Bâtiments

Bureau d'Études,  
Coordination de travaux  
Maçonnerie, Charpente, Couverture,  
Démoussage, Menuiserie, Enduit, Pierres,  
Terrasse, Peinture, ...  
Tous travaux en Neuf et Rénovation



## Ogienne de Bâtiments

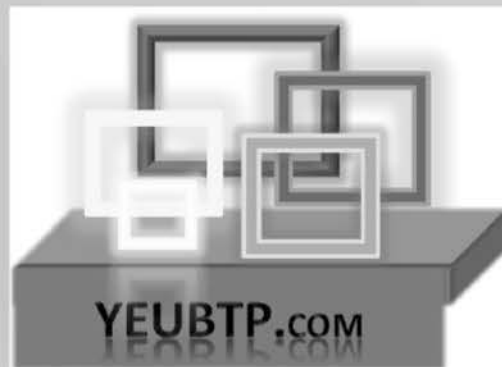
Plus de 300 réalisations  
depuis plus de 40 ans  
Votre maison clés en main  
avec contrat de construction  
Travaux tous corps d'état

&

**Mettent en commun leurs 40 années d'expérience et de savoir-faire dans la conception, la construction et la rénovation de maisons Ilaïses et deviennent**

## YEUBTP

Les solutions bâtiments  
pour construire ou  
aménager à l'Île d'Yeu



16 rue de la république

[yeubtp@yeubtp.com](mailto:yeubtp@yeubtp.com)

02.51.58.26.05

---

Et pour toujours plus de services

### Travaux de VRD

Génie Civil  
Assainissement  
Livraisons Agrégats et Béton prêt à l'emploi

Tel: 02.51.59.54.97 Mail: [batiservices@yourmail.fr](mailto:batiservices@yourmail.fr)



### La Plâtrerie & Carrelages

Cloisons, doublages et plafonds, carrelages et faïences  
Enduits lisses, feutrés à l'ancienne, éponnés, ...

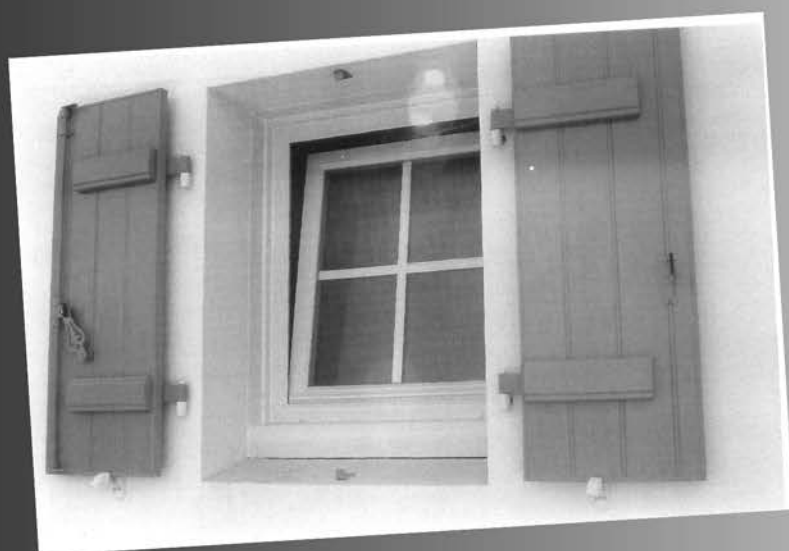
La Plâtrerie réalise des prestations traditionnelles pour les professionnels et les particuliers.

Tel: 02.51.58.26.07

Mail: [laplatrerie@yourmail.fr](mailto:laplatrerie@yourmail.fr)



**Passez un hiver au chaud**  
avec  
**Espace Confort 2000**  
Spécialiste de la rénovation de vos ouvertures



- Fenêtres PVC (imitation bois)
- Volets
- Baie Alu
- Portail
- Portail de garage électrique
- Double vitrage

**Franck sera présent sur l'île  
du lun. 5 au ven. 9 mars 2018**

*Appelez-nous pour rendez-vous ou devis !*

*Pensez à bien vous isoler ...*

**ESPACE CONFORT 2000**  
Le Poiré / Vie  
02 51 31 82 33 - 06 72 80 07 58

# Eben'Oya

Yannick  
Bessonnet

Ébénisterie, Agencements d'intérieur, Cuisines,  
Salles de Bains, Placards, Cheminée bois, Restauration ...

14, rue de Cadouère 85350 Ile d'Yeu  
Tél. 09 60 05 02 45 - 06 18 17 02 95 - e-mail : ebenoya@orange.fr

## Charly Menuiserie

Pose de charpentes, ouvertures, doublages, parquets,  
Lambris et menuiserie en tous genres

Beneteau Charly - 06 78 34 85 02  
beneteaucharly85@gmail.com



## MENUISERIE PERROT

Maxime Perrot

Ouvertures • Bois / PVC / alu • neuf et rénovation  
Charpente / Menuiserie extérieur et intérieur

06 78 49 01 47 • menuiserie85.perrot@gmail.com



Nouveau à l'Île d'Yeu

## LAMIBOIS MENUISERIE

Julien BERNARD - LE CORRE

Menuiserie - Charpente - Terrasse de jardins - Doublage, ...

06 59 20 58 84 - lamiboismenuiserie@gmail.com



## Cloisons sèches

Plaques de plâtre  
Bois  
Isolation  
(Thermique et Acoustique)

## Doublages, Cloisons, Plafonds

Neuf & Rénovation

20, rue du Tardy 85350 Ile d'Yeu

Tél. 06 11 44 41 89

e-mail : plaquoyasarl@orange.fr



## Maindron

Préservation des constructions

**TRAITEMENT FONGICIDES**  
**ASSECHEMENT DES MURS (salpêtre)**  
**TRAITEMENT DES CHARPENTES**  
**(insectes, champignons, mères)**

**PRESENT SUR L'ILE REGULIEREMENT**

**www.maindron.fr**  
12 rue des Frères Lumière 44119 TREILLIERES  
**02 40 72 80 80**  
laurent.maindron@maindron.fr  
Antenne à Paris 01 42 93 53 26



## MENUISERIE

BOIS - ALU - PVC  
AMENAGEMENTS EXTERIEURS BOIS  
CLOISONS SECHES - STORES - BANNES

ROUTE DE LA TONNELLE - 85350 L'ILE D'YEU  
LA BRETAUDIÈRE 85550 LA BARRE DE MONTS  
☎ 02 51 49 89 43 - 06 11 51 91 56  
e-mail : franck.ronsin@wanadoo.fr



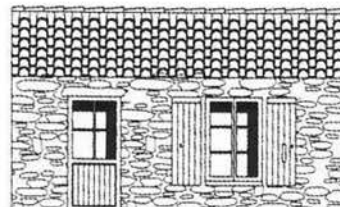
## ARTISAN AGRÉÉ RGE CRÉDIT D'IMPÔT

- Pour le changement d'ouvertures et volets Bois - Alu - PVC
- Pour vos projets plaques de plâtre

**www.ronsin-menuiserie.com**

## SARL GAUTIER Hervé

MENUISERIE - CHARPENTE  
BOIS - PORTES FENETRES - VOILETS



Lotissement de la Gâtine, rue Georges Clémenceau  
85350 ILE D'YEU

Tél. 02 51 26 03 96 - 06 15 27 07 41

Fax. 02 51 26 05 19

e-mail : gautier.herve@aliceadsl.fr

## Menuiserie - Charpente - Agencement



Guillaume LE BRIS  
Tél/Fax : 02 51 58 36 74  
menuiserieoceane@orange.fr

Sarl Menuiserie Océane - ZA le Marèche 85350 Ile d'Yeu

**MENUISIER  
EBENISTE**  
Neuf et Rénovation

Ouvertures (Bois, PVC, Alu)  
Volets - Charpente - Terrasses  
Parquets - Ponçage et Finitions  
Et tous vos aménagements divers ...



Romain GIRARD  
ZI la Marèche  
85350 Ile d'Yeu  
06 03 52 38 72  
yeupropose@laposte.net

Déplacement possible sur le continent

SARL - Siret : 81790514200015



# MENUISERIE

## ESPACE BOIS



- Charpentes
- Isolations
- Ouvertures (Bois, PVC, Alu)
- Agencements Intérieurs
- Cloisonnements
- Cuisines
- Agencements Extérieurs



02.28.12.04.07

28 Route de la Marèche  
85350 l'Île d'Yeu

[jdespacebois@laposte.net](mailto:jdespacebois@laposte.net)

ENTREPRISE QUALIFIEE

RGE



QUALIBAT

2016

Entreprise Agréée RGE

- Pour le remplacement des menuiseries Bois / PVC / Alu
- Pour l'installation de volets isolants PVC / Résine / Alu
- Pour les travaux d'isolation par l'intérieur

Vous pouvez bénéficier sur ces travaux de crédits d'impôts, de prêts à taux zéro, d'Eco-primes CEE ou de l'ANAH

## MAISON OSSATURE BOIS

## ESPACE BOIS



02 28 12 04 07 [jdespacebois@laposte.net](mailto:jdespacebois@laposte.net)  
28 route de la Marèche - 85350 L'ILE D'YEU

# NMA

NICOLAS MALLIÉ AGENCEMENT

Agrandissement et maison  
à ossature bois

Menuiserie (Bois / Alu / PVC)

Volet (Bois / Alu / PVC)

Portail / Porte de garage

Placoplatre - Isolation

Charpente

Parquet collé ou cloué - Lambris

Agencement intérieur

(cuisine - dressing - placard)

Terrasse bois . . .

NEUF & RENOVATION - DEVIS GRATUIT

17 rue de Louzigny 85350 L'ILE D'YEU

07 71 07 35 39

[nicolasmallieagencement@gmail.com](mailto:nicolasmallieagencement@gmail.com)

## Menuiserie insulaire Cédric Taraud

Menuiserie - Charpente  
Ouvertures (bois PVC alu)  
Isolation - Terrasse bois  
Neuf/Rénovation

**RGE NOUVEAU !  
ARTISAN DIPLÔMÉ RGE**

- Reconnu Garant de l'Environnement -

CRÉDIT D'IMPÔT - PRÊT A TAUX ZERO  
CEE - ANAH

SUR LES CHANGEMENTS D'OUVERTURES  
(BOIS / PVC / ALU)

ISOLATION TOITURE ET MURALE  
VOLETS ISOLANTS  
(PVC ET RESINE COMPOSITE)

Renseignements et conditions - nous contacter

Zone artisanale de la Marèche - 85350 Ile d'Yeu  
Tél. 06.10.18.15.32 - Bureau : 06 27 05 52 18  
Site internet : [www.menuiserie-insulaire.com](http://www.menuiserie-insulaire.com)  
e-mail : [menuiserie.insulaire@free.fr](mailto:menuiserie.insulaire@free.fr)



**CHARPENTE - MENUISERIE**  
Bois - P.V.C. - Alu  
Cloisonnement - Isolation  
**AGENCEMENT**



*Le contact pour votre projet*

90, rue de la Garde - 85350 ILE D'YEU  
] 06.13.64.38.96 \*\*\* ] 02.51.58.34.81  
[gautier.freres@wanadoo.fr](mailto:gautier.freres@wanadoo.fr)

# Annonces

Cherche terrain pour mettre ponctuellement les chevaux de la Calèche.  
Merci. Abella 06 84 35 88 85

L'association les Lucioles recherche une maison de 4 chambres 1 semaine par mois (mars, avril, mai, juin) pour accueillir des femmes touchées par un cancer. Nous organisons des stages de bien-être de 6 jours, du samedi matin au vendredi matin. Les femmes de l'île concernées par la maladie sont les bienvenues.

L'association "Les Lucioles" est agréée par le comité de pilotage de l'institut Curie.

Tél. 06 70 04 91 08

<http://www.associationleslucioles.fr/>

A LOUER proche St Sauveur maison familiale de charme 4 chambres / 8 p. sdd sdb gde cuisine-salon âtio couvert terrasse grand jardin. Photos et contact via [www.iledyeyulocation.info](http://www.iledyeyulocation.info)

A LOUER maison Port Joinville, 2 ch, 5 personnes, tt confort, terrasse, barbecue, toutes périodes de vacances, semaine, quinzaine.  
Tél. 02 51 58 38 90 HR

A LOUER maison 4 à 6 pers, sem. week-end, toutes vacances scolaires. 2 chambres, séjour, terrasse, gd terrain, environ 1 km de Port Joinville.

Tél. 06 35 25 19 56  
ou 06 79 37 21 62

A LOUER Août, min. 2 semaines, près St Sauveur, maison familiale, 3 ch, 6 pers + 1 lit enfant, 2 wc, 2 sdb, gd séj. Cheminée, cuis, 2 terrasses, barbecue, terrain 2500 m², tt conf.

Tél. 06 84 68 27 36

A LOUER Ker Châlon, près plage, maison tout confort pour 7/9 personnes, 4 chambres, grand jardin clôturé, linge de maison non fourni, libre juillet août, possibilité quinzaine, mois.

Tél. 06 19 62 63 12

A LOUER près plage Ker Châlon, studio 2 personnes, tout confort, grand jardin, linge de maison fourni, libre mai juin septembre, possibilité week-end (3 nuits), semaine, quinzaine.

Tél. 06 19 62 63 12

A LOUER 2ème quinzaine juillet et 2ème quinzaine août, maison 2 chambres (jusqu'à 6 personnes), jardin, terrasse, lave linge, TV, 1500 € la quinzaine.

Tél. 06 62 41 67 59

A LOUER maison de pêcheur, 8 à 10 couchages, située à 30 m de la plage de Ker Châlon, 4 ch, 2 sdb, 2 wc, 2 salons, cuisine salle à manger, petit jardin clos de murs, mobilier de jardin, barbecue, douche extérieure, dispo. Ascension, Pentecôte, vacances de Pâques, 1ère quinz. Juillet, 2ème quinz. d'août.

Tél. 06 64 16 30 53

WANTED maison 6/7 chambres (13 personnes) du 28/07 au 18/08.

M. Alexis de Prévoisin :

06 88 48 84 78

URGENT ! Cherche location à l'année, 50 / 60 m².

Tél. 06 17 30 69 07

A LOUER garages (avec galletias) à Port Joinville.

Tél. 06 80 14 54 72

A LOUER à l'année ou d'avril à septembre, local commercial à Port Joinville, environ 45 m².

Tél. 06 82 13 52 53

Urgent ! L'entreprise GLORIA Miguel recherche ouvrier qualifié en maçonnerie. CDD pouvant déboucher sur un CDI. Tél. 06 79 29 60 93

Cherche personne pour gestion résidence secondaire : accueil, remise des clés, ménage. Tél. 06 62 83 86 34

Cherche personne pour gérer maison de vacances en location, du 1/04 au 30/09. Accueil locataires, remise des clés, ménage.

Tél. 06 78 09 82 34

Cherche quelqu'un pour gérer maison locative à partir d'avril 2018. Accueil / état des lieux / remise clés / échange locataire les samedis et ménage si besoin. Tarif à négocier. Appeler Sarah : 06 88 70 24 85 pour + d'infos.

## Décap'Yeux

Décape (presque) tout ... et ponce  
sans produit chimique

**Bateaux** : Décapage antifouling de coques gel coat/bois/métal. Nettoyage basse pression des boudins de Zodiac, teck, inox, etc...  
**Meubles** : Bois, métal, PVC - **Volets** : Bois et aluminium  
**Terrasses** : Bois et pierre - **Décapage de charpentes**  
**Métal** : Inox, Cadres vélo, moto, radiateurs fonte, filtres hottes aspirantes.  
**Ravalement et nettoyage de murs en pierres apparentes,**  
**Traitements non chimiques des lichens de toiture, et d'algues noires** sur tennis et surfaces planes

Decapyeu@outlook.fr - Mob.: 06 51 58 13 33  
Facebook.com/decapyeu

Rue des Bossilles « Pôle économique » - Port Joinville

NOUVEAU

## EMBEILL'ÎLE

PEINTURE

Etienne TARAUD

PLUS DE 10 ANS D'EXPERIENCE

### PEINTURE - DECORATION

INTERIEUR - EXTERIEUR - NEUF - RENOVATION

ZA - Route de la Marèche 85350 ILE D'YEU

☎ 06 28 02 09 99

✉ embellilepeinture@gmail.com f Embell'île Peinture

## Retrouvez

### La Gazette Annonces

sur internet

# www.gazette-iledyeyu.com



SARL Fradet Etienne  
Peinture - Décoration

- Intérieur
- Extérieur
- Neuf
- Rénovation
- Béton ciré
- Vitrerie

Tél. 06 80 54 29 39

ZA - Route de la Marèche - 85350 L'île d'Yeu  
Mail : fradetetienne@yahoo.fr

**Michel GUINET** 

**TOUS TRAVAUX DE PEINTURE  
INTERIEURS & EXTERIEURS  
NEUF & RENOVATION**

**DECO  
&  
PEINTURE  
INTERIEURE**

*Julie Sauvion*

**ARTISAN PEINTRE**  
**06 21 10 45 10**

julie.sauvion@orange.fr

06 64 50 68 91  
guinet.peinture@gmail.com

Z.A. Le Marêche  
1 rue des Ateliers  
L'Ile d'Yeu

Siret 390 665 933 0082

Siret 442 722 567 00017

**Entreprise de Peinture**

**Cyrille BONNIN**  
entretien - rénovation

intérieur  
&  
extérieur

**NOUVEAU**

**ARGILE**  
couleurs de terre

**Peinture  
haut de gamme**

- Gamme Nature  
formulée à partir d'huile de tournesol
- Gamme Intérieur



EN VENTE EXCLUSIVE SUR L'ILE

**16, rue de Louzigny 85350 Ile d'Yeu**  
Tél. 02 51 59 31 68 - Port. 06 81 21 33 01  
bonnin.cyrille85@orange.fr

*Peinture*  *Décoration*

**MOQUETTES - PARQUETS  
PEINTURES SUR BOISERIES ET MURS  
LAVAGE HP - RAVALEMENTS  
TRAITEMENT ANTIMOUSSE**

**44 CHEMIN DU JARRY \* ILE D'YEU**

02 51 58 44 14 [avenard\\_max@wanadoo.fr](mailto:avenard_max@wanadoo.fr) 06 09 82 69 53

**DECOST'ILE**

LAURENT Rodrigue

**PEINTURE DECORATION - RAVALEMENT  
RETEVEMENT SOL ET MUR  
DECORATION D'INTERIEUR  
CHAULAGE - VITRERIE - BÉTON CIRÉ  
VENTE DE PEINTURE AUX PARTICULIERS  
RELOOKING DE MEUBLES**

DECOREZ VOTRE INTERIEUR AVEC LE PAYSAGE DE L'ILE  
REPRODUCTION DE PHOTO SUR REVETEMENT MURAL

43, rue du Cours du Moulin 85350 ILE D'YEU • 06 62 70 46 41  
[www.decostile.fr](http://www.decostile.fr) • e-mail : [decostile@sfr.fr](mailto:decostile@sfr.fr)

SIRET 520 221 086 00025

**R SARL  
RIOU FRÈRES**  
ENTREPRISE GÉNÉRALE DE PEINTURE

Mathieu  
RIOU

Intérieur / Extérieur  
Neuf & Rénovation

16 Rue du puits mulet | 85350 Ile d'Yeu  
Tél. : 02 51 58 41 35 | [riou.peinture@gmail.com](mailto:riou.peinture@gmail.com)

ENTREPRISE GENERALE DE PEINTURE

S.A.R.L.

**RENAUD-BOBIN**  
21 rue Louzigny - Saint Sauveur  
85350 ILE D'YEU

**Ravalement extérieur  
Isolation thermique par l'extérieur  
Démoussage de toitures  
Décoration intérieure  
Revêtements de sols et muraux  
Effet de béton ciré  
Relooking de vos meubles  
Vente de peintures professionnelles  
aux particuliers**

 *Pour vos murs intérieurs*

Venez découvrir dans notre hall d'expo  
un large choix d'effet à la chaux

L'entreprise RENAUD-BOBIN = 30 ans d'expérience 

 [www.bobin-jacques.com](http://www.bobin-jacques.com)  [patrenaud@bobin-jacques.com](mailto:patrenaud@bobin-jacques.com)

**02.51.58.52.93**

## TRAVAUX avec **MINI PELLE - TRACTO PELLE MECANIQUE (BRISE ROCHE)**

Raccordement à l'égout - Assainissement  
Réalisation d'épandage - Pose fosse toutes eaux - Fondation  
Dessouchage - Nivellement - Démolition - Travaux divers



**Méca Océan**  
ZA du Marèche - Ile d'Yeu  
**Tél. 06 12 19 72 03**

**DEVIS  
GRATUIT**

**CHARLY LE BRIS**

**06 78 52 44 86**  
lebrischarly@yahoo.fr

**ENTRETIEN DE JARDIN  
TONTE - ABATTAGE  
ELAGAGE ...**

COOP pour service  
à la personne

## Atout Entretien

A VOTRE SERVICE

- Entretien de pelouse • Gardiennage de maisons
- Tailles de haies • Élagages • Abattages
- Enlèvements de déchets verts (tontes et branchages)
- Dépannages divers

LOCATION DE MATERIELS

- Tondeuses & tondeuse herbe haute • Débroussailleuse
- Nettoyeurs haute pression • Perforateurs
- Ponceuses à bande • Scies circulaires • Meuleuses
- Fendeurs de bûches • Groupe électrogène (2300W)
- Marteau piqueur électrique • Broyeur de branches (maxi. 5 cm)

Livraison à domicile gratuite

**Laurent PENARD** **06 81 71 26 60**  
85350 ILE D'YEU

*Rénover, embellir, construire, entretenir*

**Colas Centre-Ouest**  
réalise vos aménagements  
publics, industriels et particuliers

- Allée de garage, cour, terrasse
- Enrobé, gravillonnage
- Béton désactivé, Pavage, dallage
- Assainissement, canalisations

**COLAS**

CENTRE-OUEST

Agence des Sables d'Olonne  
14 rue Louis de Lagrange  
85180 LE CHÂTEAU D'OLONNE  
Tél : 02 51 21 30 74  
[contact.olonne@colas-co.com](mailto:contact.olonne@colas-co.com)

## E<sup>NT.</sup> MOLLÉ JOËL

TERRASSEMENT - TRAVAUX PUBLICS

**Réalisation de votre  
assainissement non collectif**  
Pour un meilleur respect de notre environnement  
**SEULE ENTREPRISE A L'ILE D'YEU  
ADHERANT A LA CHARTE  
DE QUALITE ANC VENDEE**



Raccordement au tout-à-l'égout - Confections d'accès stabilisés à vos propriétés  
Creusage et busage de puits, de tranchées - Dessouchage, Démolition  
Vente de remblais, Terre végétale, Remblais terreux, Pierres à bâtir  
Drainages - Mise en terre de vos différents réseaux  
Travaux dans le rocher avec brise roche - Confection et curage fossé

**02 51 59 20 41 - joel.molle@wanadoo.fr**

Retrouvez La Gazette Annonces sur internet  
**[www.gazette-iledyeu.com](http://www.gazette-iledyeu.com)**

# ALCEM TP

**ASSAINISSEMENT - TERRASSEMENT  
DEMOLITION - DESSOUCHAGE  
MINERAUX - DALLAGES PIERRES**

**LOCATION MATERIEL - NACELLE  
UTILITAIRE - MINI PELLE**

**02 51 58 80 28**



**55 rue de la Grosse Roche - 85350 L'ILE D'YEU** **[alcem@orange.fr](mailto:alcem@orange.fr)**





**Aménagements de jardins**  
Plantations - engazonnement  
Constructions de murets - clôtures - dallages  
Arrosage automatique  
Terrasse bois

**Entretien de jardin**  
Suivant contrat annuel - tonte - taille ...

Appelez-nous pour un devis gratuit  
06 09 71 27 43

idverde - Chemin des Nates - 85350 Ile d'Yeu



**Renaud Barault**  
**paysagiste**

Un paysagiste diplômé à votre service  
pour embellir votre jardin

**création et entretien de jardins**  
aménagement de jardins - croquis à l'aquarelle  
gazons - aménagement de terrasses en bois - clôtures  
tontes de pelouses - tailles de haies

4 rue de faux girose - 85 350 l'Ile d'Yeu - renaud.barault@laposte.net  
**Tél : 06 72 87 63 85**

**Jardins**  
Pascal FOURNIER, paysagiste  
**d'Yeu**

**création  
entretien  
aménagement**

25 route de la Vigne à la Croix  
85350 L' ILE D' YEU  
02 51 58 37 36 - 06 07 49 37 63  
[www.jardinsdyeu.fr](http://www.jardinsdyeu.fr)  
mail : [jardinsdyeu@orange.fr](mailto:jardinsdyeu@orange.fr)

*Plantations, engazonnement, clôtures, maçonnerie paysagère (murets, dallage...)  
Pour vos travaux de débroussaillage, location avec chauffeur d'un micro tracteur  
équipé d'un girobroyeur, rotavator, enfouisseur, godet chargeur, idéal pour petits et  
grands jardins (pour débroussaillage, fauchage, préparation de sol pour semis...)*

**Ô' JARDIN**

ET SI O'JARDIN ÉTAIT VOTRE SEUL INTERLOCUTEUR SUR L'ILE  
Travaux de jardinage (Tonte, Taille de haie...)  
Surveillance de résidence - Ménage  
**AGRÉÉ SERVICE A LA PERSONNE**  
Cédric Féliot : 06 30 15 73 07 - [ojyeu85@gmail.com](mailto:ojyeu85@gmail.com)



**ENTREPRISE P.J.G.**  
**DOUCET David**  
Entretien et création de jardin  
Entretien - ouverture et fermeture piscine  
**06 65 55 10 00** email : [manue.yeu@hotmail.fr](mailto:manue.yeu@hotmail.fr)

  
**Turbé Mousnier**  
PÉPINIÈRE



Aménagement  
Entretien jardin  
Pépinière  
Maçonnerie  
Clôture

**PENDANT LES  
VACANCES DE FEVRIER  
OUVERT DU LUNDI AU SAMEDI  
DE 15H A 18H  
(fermé dimanches et jours fériés)**

Route de la Croix - 85350 ILE D'YEU - Paysage 06 24 39 74 88 - Pépinière 06 75 68 69 01  
[jean-luc.turbe@wanadoo.fr](mailto:jean-luc.turbe@wanadoo.fr)

# Annonces

Cherche femme de ménage à Ker Châlon pour assurer départ ménage locations, ascension, pentecôte, juillet, août. Tél. 06 64 16 30 53

Recherche heures de ménage, préparation de votre maison (intérieur) /petits travaux (extérieur) avant et après votre séjour, repassage à domicile (possibilité de récupérer et déposer le linge à votre domicile). Chèque emploi service. Tél. 06 12 51 70 42

Propose services et petits travaux pour votre maison (intérieur et extérieur). CESU. Tél. 06 62 69 40 00

Propose divers travaux et petits bricolages. CESU. Tél. 06 35 90 22 74

AV Stand Up Paddle, rigide et gonflable (SUP).

- SUP rigide Bic Duratec 10,6 : 280 € avec pagaie et leach, bon état.

- SUP gonflable Black Wing 10,6 : 350 € avec pagaie, pompe, sac de transport et leach, avec aileron amovible et 2 mini ailerons fixes, bon état général.

Tél. 06 64 48 30 00

AV lit parapluie, bon état, 15 €. Et siège enfant pour vélo, 15 €  
Tél HR 02 51 58 71 58

AV tronçonneuse Mc Culloch 835AV, lame 35 cm, en très bon état, 50 €. Tél. 06 62 78 61 12

AV cuve à FUEL Rotex Variosole, 700 L, kitée, dimensions 78x78x168 cm, sécurité double paroi, barrière Titec (contre les odeurs de fuel). Prix public neuf 580 €, vendue 350 €.

Transformable en récupérateur de pluie. Tél. 06 87 68 28 17

AV Solex, bon état, 300 €. Tél. 06 14 17 96 38

AV Cyclomoteur Ciao pour pièces. Tél. 07 70 59 60 73

Recherche Mehari en état ou à restaurer. Faire proposition.

Tél. 02 40 13 28 30  
ou 06 32 44 37 87

AV Super 5 GTL, 1984, contrôle technique OK, 187600 km.  
Tél. 06 15 75 03 76  
ou 06 99 07 72 66

AV Kangoo, essence, 1.4 RTE, année 1997, 127000 km, bon état général.  
Tél. 06 76 26 54 77

AV Citroën Berlingo, ess, 6 cv, 2000, 129903 km, ctok, 12/2018, 2500 €.  
Tél. 06 63 06 10 07

AV 4x4 Mitsubishi Pajero, 2002, 283360 km, 6900 €.  
Tél. 06 79 29 60 93

AV moteur HB Honda 90 cv, année 2000, (- de 400 heures de fonctionnement) entretenu par professionnel, historique connu, 3000 € à déb.  
Tél. 06 80 45 83 18

AV bateau alu Starvag, HB Suzuki 40 cv, 4.20 m, 8 pl. équipement + remorque, 2500 €.  
Tél. 06 12 25 48 85  
Tél. 06 60 72 17 90

AV vedette Quicksilver 480 Cruiser + Mariner 40 cv 4 temps.  
Yeu Nautic : 02 51 26 07 13

AV bateau Merry Fisher Marlin 855 x 200 cv Suzuki.  
Yeu Nautic : 02 51 26 07 13

AV bateau voile pêche Apollon Super Kirie, 4m27, peu d'entretien, moteur HB, 1000.  
Tél. 06 99 88 23 33

AV voilier Kirie 21, moteur Renault 12 cv diesel, 4 couchages, 3000 €. Contact : BOURYE ou 01 43 08 62 16.

AV Zodiac Medline 2009, Suzuki 50 cv 280 H, 9500 €. Remorque Satellite. Visible Yeu Nautic.  
Tél. 02 51 26 07 13

AV Beneteau Antares 7,50 m, 1979, mot. Diesel Volvo 130 cv, 1240 H, révisé, très propre, wc, GPS, sondeur, etc ... 13000 €. Tél. 06 63 06 10 07



## YEU NAUTIC

**VENTE NEUF ET OCCASION  
REPARATION, ENTRETIEN BATEAUX  
GARDIENNEGE - MECANIQUE  
REPARATION BATEAUX  
PNEUMATIQUE (agrée Zodiac)**

**DESTOCKAGE : -25% SUR LES MOTEURS  
MERCURY 2.5 cv neuf à 750 €  
SUZUKI 9.9 cv avec poignée de commande +  
démarrage électrique : 3000 €**

**SALON NAUTIC DE PARIS : 2 / 10 DEC.  
INVITATIONS A RECUPERER AU CHANTIER**





Port de Plaisance  
Rue de la Galiote  
Ile d'Yeu  
yeunautic@orange.fr  
**02 51 26 07 13**

# BOURYE

## GARDIENNAGE - PLAISANCE



- TRANSPORT DE BATEAUX
- LAVAGE - CARÉNAGE
- PORT À SEC
- BOUTIQUE

ACCASTILLAGE - ANTIFOULING - JEUX ET ACCESSOIRES DE PLAGE

Tél. 06 03 92 06 08

[boury.gp@orange.fr](mailto:boury.gp@orange.fr)

Route de la Plage - Port-Joinville - L'Île d'Yeu



## LA ROUE LIBRE

**LOCATION / VENTE  
& ENTRETIEN DE CYCLES**

*vous propose :*

- Vente de **VELOS NEUFS**  
(classiques - VTT - VTC - enfants - vélos électriques)
- Service **REPARATIONS** de vélos

4 rue Calypso 85350 Ile d'Yeu  
**Tél. 02 51 59 20 70**  
larouelibre@wanadoo.fr





**TRANSPARENCE, SÉRIEUX, COMPÉTENCE... DEPUIS 20 ANS**

UN EXPERT IMMOBILIER A VOTRE ÉCOUTE SUR L'ÎLE D'YEU POUR L'ACHAT OU LA VENTE DE VOTRE BIEN

**TRANSPARENCE, SÉRIEUX, COMPÉTENCE ...**

UN EXPERT IMMOBILIER A VOTRE ÉCOUTE SUR L'ÎLE D'YEU DEPUIS 20 ANS  
ENSEMBLE POUR REUSSIR EN 2018 !

**EXTRAIT DES EXCLUSIVITÉS DE NOTRE VITRINE AGENCE**



477 000 € | **KER CHALON**

Dossier n°2139

**ENTRE LA PLAGE ET LA CAMPAGNE !**

KER CHALON - DANS LA VERDURE SECTEUR CALME ET REPOSANT, DANS UNE IMPASSEMAISON DE VACANCES SUR UN BEAU TERRAIN. Cuisine, un salon/Sam cheminée, 4 CHAMBRES (dont une passante), 2 SDD, 2 WC Garage, terrasse, jardin arboré et fleuri. LE TOUT SUR UNE PARCELLE DE 810 m2 - emprise 25%



744 000 € | **SAINT SAUVEUR**

Dossier n°2136

**PROPRIETE A VOIR - DANS UN ECRIN DE VERDURE**

SAINT SAUVEUR - AUX ABORDS D'UNE PISTE CYCLABLE, MAISON RÉCENTE AU CALME AVEC SON JARDIN ARBORÉ. Entrée, Salon/SAM, cuisine américaine, cellier 4 CHAMBRES, dont une indépendante et sa SDD/WC SDD, WC, terrasse sud, garage, jardin arboré. LE TOUT SUR UNE PARCELLE DE 1577 m2 - Emprise 25 %



749 000 € | **KER CHALON**

Dossier n°2076

**EXCEPTIONNEL, VUE ET ACCES MER**

A VOIR ! IDEAL CHAMBRE D'HÔTE UN ENSEMBLE IMMOBILIER composé de 3 UNITÉS avec chacune chambres et SDD 1 UNITÉ avec étage VUE MER - 6 chambres 8 SDD, WC, Cuisines, salons... terrasses. Le tout sur une parcelle de 710 m2 env.



340 000 € | **PORT JOINVILLE**

Dossier n°2111

**A VOIR ABSOLUMENT ! QUARTIER TRES CALME DU PORT**

EXCEPTIONNEL - PLEIN SUD-OUEST MAISON TYPIQUE DE L'ÎLE SUR UN GRAND TERRAIN CONSTRUCTIBLE ! Salon/SAM, Cuisine équipée, 2 CHAMBRES, SDD, WC. Garage, cave, dépendance, puits, cabanons et jardin. Le tout sur une parcelle de 910 m2, emprise 70 %



291 000 € | **PORT JOINVILLE**

Dossier n°2142

**AU CŒUR DU PORT ! QUARTIER CALME !**

DANS UNE IMPASSE, CHÂRME, D'UNE MAISON ANCIENNE AVEC SON JARDINET ENTOURÉ DE MURS DE PIERRES Salon, cuisine américaine, SDD/WC, 2 CHAMBRES dont 1 traversante, terrasse, local vélo, jardin arboré et fleuri. LE TOUT SUR UNE PARCELLE DE 276 m2 - ZONE UA



875 000 € | **LES SAPINS**

Dossier n°2103

**EXCEPTION ! LA PLAGE A 2 PAS**

BELLE PROPRIÉTÉ EN LONGÈRE SUR UN GRAND TERRAIN JOLIMENT ARBORÉ ET CONSTRUCTIBLE SUR UNE PARTIE Salon/SAM, cuisine, 4 chambres 3 SDD/B, 2 wc, dressing, jardin arboré Le tout sur une belle parcelle de 3050 M2 emprise au sol UH -30 %

Votre contact  
exclusif  
pour ces biens :

Agence Yeu Immobilier – Véronique DUTREUX  
02 51 58 51 13 - 06 25 90 54 47  
yeuimmobilier@gmail.com



**DES TAUPES ... N'HESITEZ PAS**

**CONTACTEZ-MOI ! 100 % sur l'Île d'Yeu**  
Intervention Rapide sur simple APPEL.  
UN PROFESSIONNEL A VOTRE SERVICE  
Philippe DUTREUX Taupier agréé n° 2147

